



RIVISTA DI LAVANDERIA INDUSTRIALE E PULITURA A SECCO
THE INDUSTRIAL LAUNDRY AND DRY-CLEANING MAGAZINE

DETERGO #3

SINCE 1952

Marzo . March 2024

Kannegiesser®

Tecnologia. Sostenibilità. Efficienza economica.



DALLE SFIDE ALLE SOLUZIONI

Kannegiesser Italia S.R.L. Via del Lavoro 14 – 20073 Opera Milano – Tel. +39 0257606000
www.kannegiesser.com - info@kannegiesser.it

GUIDA PER LA LAVANDERIA Lavaggio dei capi invernali, come prevenire i difetti causati dalla non qualità e da una etichetta non corretta? **LAUNDRY GUIDE** Winter clothes cleaning, how to prevent defects caused by poor quality and incorrect labelling?

REPORTAGE Economia circolare in ambito tessile, limiti e opportunità . Circular economy in the textile sector, limitations and opportunities

LAVORO & IMPRESA Lavanderia Moderna, qualità e professionalità lungo cinquant'anni
WORK & BUSINESS Lavanderia Moderna, quality and professionalism for over fifty years

COVER STORY

Kannegiesser: avanzare insieme, dalle sfide alle soluzioni

Kannegiesser: moving forward together, from challenges to solutions





**DIFESA
PROTEZIONE
SICUREZZA**



AFFIDA LA TUA DIFESA AD **AQUABLOCK**

LA SOLUZIONE DEFINITIVA PER UNA PROTEZIONE IMBATTIBILE
CONTRO AGENTI CHIMICI E FLUIDI
SU DPI E PRODOTTI MEDICALI



PASSIONATE ABOUT LAUNDRY



CHRISTEYNS

CHRISTEYNS ITALIA • Via Aldo Moro 30, 20042 • Pessano con Bornago (MI) ITALIA • T +39 02 99765200
E info@christeyns.com • W www.christeyns.com



greenwaldindustries.com
sales@greenwaldindustries.com
860-526-0800



digicoin coindrop system
can be set up to accept
any international coin or token.



digicoin II
Remote Programmer



MONEY BOXES

- Stainless steel face plate and parts.
- Security level depending upon customer choice

LOCKS



Duo

Cobra

Sentinel

Ace

Abloy

XM

Medeco

**L'etica ispira il nostro
processo produttivo...
il resto è energia
creativa.**



Tessil Torre

PRODUZIONE TESSUTI JACQUARD PER LAVANDERIE INDUSTRIALI, ALBERGHI E RISTORANTI.
JACQUARD TEXTILES PRODUCTION FOR INDUSTRIAL LAUNDRIES, HOTELS AND RESTAURANTS.

20020 Dairago (MI) Via G. Verdi, 34 - Tel. ++39.0331.432466 - tessiltorre@tin.it - www.tessiltorre.com


6 EDITORIALE

E se rilanciassimo la partecipazione alla governance aziendale dei lavoratori?

EDITORIAL

What if we relaunch the involvement of workers in corporate governance?


8 COVER STORY

Kannegiesser: avanzare insieme, dalle sfide alle soluzioni
 Kannegiesser: moving forward together, from challenges to solutions


12 ASSOSISTEMA

Attività di lavanderia a norma di legge, il nuovo Position paper di Assosistema Confindustria


14 LAVORO&IMPRESA

Lavanderia Moderna, qualità e professionalità lungo cinquant'anni

WORK&BUSINESS

Lavanderia Moderna, quality and professionalism for over fifty years


20 TRADE NEWS

Fiera Hospitality Riva del Garda, l'offerta di Imesa per Ho.Re.Ca.
 Riva del Garda Hospitality Trade Fair, Imesa's offer for Ho.Re.Ca.


24 REPORTAGE

Economia circolare in ambito tessile, limiti e opportunità
 Circular economy in the textile sector, limitations and opportunities


33 TRADE NEWS

Trevil: stiracamicie per ogni esigenza
 Trevil: shirt finishers for all needs


34 FOCUS

Digitalizzazione, come semplificare i processi e la gestione del lavoro
 Digitalization, how to simplify processes and work management


DIRITTO, FISCO&LAVORO

- 40 Il nuovo calendario del concordato preventivo biennale
- 44 Esonero contributivo per le lavoratrici con figli
- 44 Decreto milleproroghe 2024
- 44 Lavanderie industriali, rivisto il costo medio orario di lavoro


45 TRADE NEWS

Texcare Asia & China Laundry Expo conferma le date della fiera per il 2024 dopo il successo record della precedente edizione
 Texcare Asia & China Laundry Expo confirms 2024 show dates following previous edition's record-breaking success


46 GUIDA PER LA LAVANDERIA

Lavaggio dei capi invernali, come prevenire i difetti causati dalla non qualità e da una etichetta non corretta?

LAUNDRY GUIDE

Winter clothes cleaning, how to prevent defects caused by poor quality and incorrect labelling?


CONFARTIGIANATO

- 51 Qualifica per responsabile tecnico di tintolavanderia. Una proposta alla Conferenza Stato Regioni...
- 52 EVENTI - Il Papa agli artigiani di Confartigianato: "Le macchine replicano, voi inventate"
- 55 STUDI - Alta incertezza geopolitica: le tendenze di crescita, prezzi, lavoro e made in Italy. Granelli: "Sostenere vitalità delle imprese"


CNA

- 60 Fiducia delle imprese in calo, banche e governo s'impegnino per invertire la tendenza
- 60 Presentato il V Osservatorio Burocrazia, semplificare è la priorità per le imprese
- 62 Credito, accordo CNA-Gruppo BCC Iccrea
- 63 Tintolavanderie, l'impresa che si innova

**64 ELENCO ISCRITTI A AIFL - ASSOCIAZIONE ITALIANA FORNITORI LAVANDERIE
 MEMBERS OF AIFL - ITALIAN ASSOCIATION OF LAUNDRY SUPPLIERS**
**66 INDICE DEGLI INSERZIONISTI
 ADVERTISERS' DIRECTORY**

46



Detergo utilizza MAGNO NATURAL, carta usomano totalmente riciclabile.
 Detergo uses MAGNO NATURAL, totally recyclable uncoated paper

Parametro	Standard	Unit	
Basis weight	ISO 536	g/m ²	80
CIE whiteness (D65/10°)	ISO 11475	%	144
Opacity	ISO 2471	%	91,5
Bulk	ISO 534	cm ³ /g	1,27

Per sfogliare la versione digitale del magazine
 For the digital edition of Detergo magazine, visit
www.detergo.eu






E se rilanciassimo la partecipazione alla governance aziendale dei lavoratori?

What if we relaunch the involvement of workers in corporate governance?

Si fa un gran parlare della nostra Costituzione Repubblicana, alcune volte a proposito molto spesso a sproposito. In pochi sanno che alcune parti della nostra Carta costituzionale non sono mai state attuate. Un esempio tipico ed eclatante è quello relativo mancata attuazione dell'art. 46 della Costituzione. L'art. 46 della Costituzione recita, "Ai fini della elevazione economica e sociale del lavoro e in armonia con le esigenze della produzione, la Repubblica riconosce il diritto dei lavoratori a collaborare, nei modi e nei limiti stabiliti dalle leggi, alla gestione delle aziende". Perché non ripartire dall'attuazione dell'art. 46 della Costituzione che per più di settant'anni è rimasto lettera morta? La primavera scorsa il segretario generale della Cisl Luigi Sbarra, ha depositato presso la Corte di Cassazione una Proposta di legge di iniziativa popolare intitolata, "La Partecipazione al Lavoro – Per una governance di impresa partecipata dai lavoratori". La Cisl ha avviato contestualmente la campagna di raccolta firme per una legge di iniziativa popolare che ha come scopo, appunto, l'attuazione dell'art. 46 della Costituzione. Dal dopoguerra, soprattutto in Italia, c'è stato un predominio della visione conflittuale dei rapporti tra capitale e lavoro, in modo schiacciante almeno fino alla politica dei redditi dell'inizio anni '90, e ciò ha portato ad uno scarso coinvolgimento dei lavoratori nella gestione aziendale.

There is a lot of talk about our Republican Constitution, sometimes relevant and often irrelevant. Few people know that some parts of our Constitution have never been implemented. A typical and striking example is the failure to implement the Article 46 of the Constitution. Article 46 of the Constitution states, "For the purpose of the economic and social elevation of labour and in accordance with the needs of production, the Republic recognises the right of workers to collaborate, in the manners and within the limits established by the law, in the management of the companies". But why we should not start again from the implementation of Article 46 of the Constitution, which has remained a dead letter for more than seventy years? Last spring the Cisl general secretary Luigi Sbarra submitted to the Highest Court of Appeal a popular legislative proposal entitled, "La Partecipazione al Lavoro – Per una governance di impresa partecipata dai lavoratori" (Work Participation - For a company governance with worker participation). At the same time, Cisl launched a signatures collection campaign for a People's Legislative Initiative aimed at implementing Article 46 of the Constitution. Since the post-war period, especially in Italy, there has been a predominant conflictual vision of the relationship between capital and labour, overwhelmingly at least until the income policy of the early 1990s, which has led to a limited



Oggi vale la pena spendersi e adoperarsi per favorire armonia e coesione tra le parti nell'ambito del lavoro. La partecipazione dei lavoratori all'interno dei luoghi di lavoro che si vanno sempre più smaterializzando, pensiamo sia una sfida da cogliere. L'ingresso di rappresentanti dei lavoratori in organismi aziendali è un modo per coinvolgere e responsabilizzare il lavoratore all'andamento economico dell'impresa. Come hanno ripetutamente sottolineato molti insigni giuslavoristi, già nel nostro impianto normativo in tema di lavoro sono presenti innumerevoli esempi concreti di coinvolgimento dei lavoratori.

Prendiamo ad esempio la detassazione dei premi di risultato in caso di coinvolgimento paritetico dei lavoratori nell'organizzazione del lavoro. In questo caso si fa esplicito riferimento all'imposta sostitutiva dell'Irpef pari al 10% ai premi legati a incrementi di produttività. Nel caso specifico di coinvolgimento dei lavoratori dipendenti, oltre alla detassazione è prevista una forma di decontribuzione che si traduce in un parziale esonero contributivo che riguarda tanto la parte di contribuzione a carico del datore di lavoro, quanto quella a carico del lavoratore.

Ma ci sono anche altre norme nel nostro stratificato codice del lavoro che puntano a coinvolgere i lavoratori. Anche molti accordi sindacali propongono piani di azionariato ai dipendenti, per un ulteriore coinvolgimento partecipativo degli stessi anche nella gestione. La strada è già tracciata ora serve, per una piena implementazione, la volontà delle forze politiche e anche quella delle rappresentanze del mondo del lavoro. Questa si chiama economia sociale di mercato, quindi, un nuovo modello di sviluppo. In poche parole, in linea con ciò che diceva il grande giornalista Indro Montanelli, "Lo Stato dà un posto. L'impresa privata dà un lavoro." 🍀

involvement of workers in the business management. Today, it is worth investing efforts and work towards encouraging harmony and solidarity between the parties in the work sphere. We think that worker's participation in working places that are increasingly dematerialising, it is a challenge to take. Including workers representatives in corporate bodies is a way of involving and empowering the employees in the economic progress of the company. As many famous labour law experts have repeatedly highlighted, there are already countless concrete examples of worker involvement in our legal framework regarding labour.

Let's consider for example, the tax relief on performance bonuses in the case of equal involvement of workers in the organization of work. In this case, there is an explicit reference to the 10% substitute IRPEF tax on bonuses related to productivity increases. In the specific case of the involvement of workers, in addition to the de-taxation, there is a form of labour costs tax reduction that translates into a partial contribution exemption that concerns both the employer's and the employee's share of contributions. But there are also other provisions in our layered labour code that aim to involve workers. Many collective bargaining agreements also propose stock ownership plans for employees, involving them further in the corporate management. The path is already traced, and what we need now for its implementation is the will of the political forces and also that of labour representatives. This is called social market economy, therefore, a new development model. In other words, according to what the great journalist Indro Montanelli used to say, "The state provides a position. Private enterprise gives a job." 🍀

 **Kannegiesser**
ITALIA

Kannegiesser:
avanzare insieme,
dalle sfide alle soluzioni

Kannegiesser: moving forward together,
from challenges to solutions

Oggi giorno, l'industria della lavanderia si confronta con una moltitudine di sfide, che variano dalla persistente carenza di manodopera all'efficientamento energetico e di processo. In questo contesto di continua evoluzione, Kannegiesser, partner globale per il futuro dell'industria della lavanderia, non solo è consapevole delle sfide attuali ma offre anche soluzioni mirate per guidare i propri clienti verso un futuro competitivo e sostenibile.

Una delle sfide principali che molte lavanderie di tutto il mondo devono affrontare è la crescente carenza di manodopera qualificata. La situazione è aggravata dalla significativa pressione sui costi, che esorta le lavanderie a migliorare continuamente la produttività senza, tuttavia, trascurare l'alto livello di qualità richiesto. Allo stesso tempo, la scarsità di manodopera qualificata ostacola la crescita e rende difficile soddisfare l'elevata domanda di personale qualificato per molte imprese.

E se ci fossero soluzioni per affrontare l'insufficienza di manodopera?

La progettazione ergonomica del posto di lavoro, l'automazione e la robotizzazione diventano elementi fondamentali per la lavanderia del futuro.

The laundry industry is currently facing a multitude of challenges, ranging from a persistent labour shortage to energy and process efficiency. In this ever-changing environment, Kannegiesser sees itself as a global partner for the future of the laundry industry. Kannegiesser not only recognizes the current challenges, but also offers targeted solutions to lead its customers into a competitive and sustainable future.

One of the key challenges facing many laundries worldwide is the ever-growing shortage of skilled labour. This is intensified by the increasing cost pressure, which is forcing laundries to continuously improve their productivity without neglecting the high quality required. At the same time, the omnipresent shortage of skilled labour is hampering growth and making it difficult for many companies to meet the high demand for qualified employees.

What if there were solutions to the labour shortage?

Ergonomic workplace design, automation and robotization are the core elements for the laundry of the future.

Ergonomics is the basis for modern workplaces. One person can take on so many and varied tasks. Workplaces must be designed



Scansiona il QR code per accedere a myKannegiesser App
Scan the QR code to directly access our myKannegiesser App



L'ergonomia è alla base dei moderni posti di lavoro che devono essere progettati in modo da essere i più semplici possibili e rispettosi della salute degli operatori così che anche una sola persona possa svolgere un gran numero di compiti diversi. Il risultato è una maggiore soddisfazione dei dipendenti che conduce ad una migliore produttività. Kannegiesser offre inoltre una tecnologia di processo certificata ergonomicamente.

L'automazione garantisce un flusso continuo di biancheria in lavanderia, condizione indispensabile per una produttività costante ed elevata. La biancheria arriva all'operatore in modo controllato e i sistemi di alimentazione con trasferimento automatico dei dati, e con la separazione della biancheria, aumentano la produzione fino al 35%.

“Ergonomia, automazione e robotizzazione costituiscono il valore aggiunto per la lavanderia del futuro”

L'idea che un robot possa non solo svolgere compiti ripetitivi, ma anche padroneggiare processi più complessi in lavanderia può sembrare futuristica, ma è già realtà da tempo. La nostra visione va oltre l'automazione dei compiti, e vede i robot come parte integrante di una forza lavoro efficiente e stabile.

La linea Kannegiesser per lavorazione della biancheria asciutta con l'utilizzo del Robofeed non costituisce soltanto un progresso tecnologico, ma è anche un esempio di come la robotica possa affrontare direttamente i problemi del lavoro. Inoltre, essa garantisce prestazioni costanti e dimostra come l'integrazione della robotica ottimizzi e velocizzi i processi in lavanderia.

La robotizzazione consente agli operatori di concentrarsi su compiti più impegnativi, mentre il lavoro ripetitivo viene svolto dalle macchine. In questo modo è possibile superare la carenza



to be as simple and health friendly as possible. The result: higher employee satisfaction and better productivity. Kannegiesser offers input technology that has been certified ergonomically. Automation ensures a continuous flow of laundry, the prerequisite for consistently high productivity. The goods come to the operator in a controlled manner, e.g. Kannegiesser feeding systems with automatic data transfer and laundry separation which increase the output by up to 35%.

“Ergonomics, automation and robotics the added value for the laundry of the future”

The idea that a robot can not only perform repetitive tasks but also master complex laundry processes may sound futuristic, but it has long since become a reality. Our vision goes beyond the automation of tasks - it sees robots as an integral part of an efficient and stable labour force.



The Kannegiesser dry laundry line with the Robofeed is not only a technological advance, but also an example of how robotics can directly address labour issues. The dry laundry line ensures consistent performance, and it demonstrates how the integration of robotics optimizes and speeds up the laundry process.



di manodopera, consentendo agli operatori qualificati di venire destinati a mansioni più complesse. Inoltre, l'introduzione della robotica aiuta la lavanderia nell'attrezzarsi per un futuro innovativo: la linea di lavorazione della biancheria asciutta è quindi un passo in questa direzione, sia per affrontare le sfide attuali, che per plasmare attivamente il futuro.

Un'altra questione fondamentale per il nostro settore è la riduzione delle emissioni CO₂ attraverso l'efficientamento energetico, in momento storico, in cui la consapevolezza delle problematiche legate all'ambiente e alla sostenibilità dei processi industriali stanno diventando sempre più importanti. Kannegiesser ritiene che sia sua responsabilità offrire soluzioni che abbiano un senso dal punto di vista economico e, allo stesso tempo, che abbiano un impatto positivo sull'ambiente.

E se, oltre alla riduzione delle proprie emissioni di CO₂, le lavanderie potessero diventare delle pioniere della sostenibilità?

La tecnologia avanzata Kannegiesser consente già di risparmiare notevolmente sui costi energetici e sulle emissioni di CO₂. La nostra linea di lavaggio ad alte prestazioni PowerTrans Vario, ottimo esempio di tecnologia sostenibile, definisce gli standard in termini di efficienza di lavaggio, consumo di acqua e di energia così come le nostre unità di essiccazione (PowerPress e PowerSpin) consentono di ottenere una bassa umidità residua e di risparmiare notevolmente nei successivi processi di evaporazione. La tecnologia Eco2Power, applicata agli essiccatori Kannegiesser PowerDry garantisce che l'energia rimanga in modo efficiente nel sistema, con un ulteriore risparmio energetico.

Nelle lavanderie, le nostre macchine offrono un processo di lavaggio di prima qualità, insieme ad un uso conservativo delle risorse. Ad esempio, l'energia contenuta nel flusso dell'aria di scarico del mangano e del sistema di finissaggio viene utilizzata per riscaldare l'acqua fresca nel processo di lavaggio. Di conseguenza, il consumo di energia nelle lavanderie moderne può essere ridotto a meno di 0,8 kWh per chilogrammo di biancheria. Un risultato impressionante che porta ad un effettivo risparmio diretto sui costi di produzione.

“La tecnologia Kannegiesser consente di risparmiare notevolmente sui costi energetici, sui consumi d'acqua e sulle emissioni di CO₂”

Queste innovazioni hanno un effetto positivo sull'ambiente, ma anche sulla redditività delle lavanderie. Di fronte all'aumento dei costi relativi alle emissioni di CO₂, l'uso di tecnologie sostenibili è una decisione economica intelligente. In questo modo, i nostri clienti trarranno

Robotization allows employees to concentrate on more demanding tasks, while repetitive work is taken over by the machines. This will increase efficiency and help to overcome labour shortage by allowing qualified employees to be deployed for more complex tasks. The integration of robotics is the answer to the labour shortage and a way to equip the laundry industry for an innovative future. The dry laundry line is a step in this direction as it meets the current challenges and actively shapes the future.

Another key issue in our industry is CO₂ reduction through energy efficient solutions, at a time when environmental awareness and sustainable practices are becoming increasingly important. Kannegiesser sees it as the responsibility to offer solutions that make economic sense and have a positive impact on the environment at the same time.

What if laundries could not only significantly reduce their own CO₂ emissions, but also become pioneers of sustainability?

Our advanced technology already enables considerable savings in energy costs and CO₂ emissions. Our high-performance washing line PowerTrans Vario, a prime example of sustainable technology, sets standards in terms of washing efficiency, water and energy consumption. Our dewatering units with the PowerPress and PowerSpin enable low residual moisture and lead to considerable savings in the subsequent evaporation processes. Our Eco2Power technology in Kannegiesser PowerDry dryers ensures that the energy remains efficiently in the system, resulting in further energy savings.

Another example is the energy contained in the exhaust air from the ironer and the finisher. It is used to heat the fresh water for the washing process. As a result, energy consumption in modern laundries can be reduced to less than 0.8 kWh per kilogram of laundry. An impressive figure that leads to direct savings on production costs.



These innovations are not only investments in the environment, but also in the profitability of laundries. In the face of rising prices for CO₂ emissions, the use of sustainable technologies is a smart economic decision. Our customers benefit from the reduction of their environmental impact and from the long-term cost efficiency.



vantaggio dalla diminuzione dei costi a lungo termine, e allo stesso tempo otterranno una reale riduzione dell'impatto ambientale.

La sfida del cambiamento climatico richiede, oltre alla innovazione tecnologica, una consapevolezza dei valori di fiducia e affidabilità perché tali valori sono alla base di ogni partnership di successo. Da oltre 75 anni Kannegiesser è impegnata nella crescita del settore della lavanderia ed è lieta di condividere questa conoscenza con i suoi clienti. Che si tratti di una piccola lavanderia familiare o di una grande attività industriale, comprendiamo le esigenze individuali e offriamo soluzioni personalizzate.

E se la fiducia fosse rafforzata da macchine e servizi affidabili e dalla capacità di far fronte alle crescenti necessità delle lavanderie?

La crescente varietà delle richieste che pervengono alle lavanderie richiede una crescente flessibilità da parte delle stesse. È qui che entrano in gioco le nostre macchine, progettate per trattare un'ampia gamma di biancheria. La nostra macchina di alimentazione SynchroPro è un prodotto versatile adatto a qualsiasi applicazione, indipendentemente dal fatto che la produzione oraria sia bassa, media o alta, o che i capi siano grandi o piccoli, con funzionamento a una o più vie. Il SynchroPro assicura che le lavanderie possano non solo rispondere in modo flessibile alla crescente richiesta, ma anche garantire la massima affidabilità del processo e un livello di qualità ineguagliabile.



L'importanza della qualità nel settore della lavanderia non può essere sottolineata oltre. Le elevate aspettative dei clienti e la necessità di fornire biancheria impeccabile sono fondamentali per garantire la soddisfazione dei clienti finali.

In un settore che si trova ad affrontare nuove sfide, Kannegiesser si distingue offrendo soluzioni concrete e ben ponderate. Le nostre macchine e i nostri servizi non sono solo risposte alle esigenze attuali, ma anche investimenti per il futuro. Come partner globale, siamo orgogliosi di accompagnare l'industria della lavanderia nel suo viaggio verso il domani. •

“Kannegiesser technology allows for significant savings on energy costs, water consumption, and CO₂ emissions”

The challenge of climate change requires technological innovation keeping in mind the awareness of the values implied such as trust and reliability. As a global partner, we understand that the path to a sustainable future lies in partnership and trust. Kannegiesser has been committed to laundry expertise for more than 75 years and we are happy to share this knowledge with our customers. Whether it's a small family laundry or a large industrial operation, we understand the individual needs of our customers and offer customized solutions.

What if trust was strengthened by reliable machines and services, and by the ability to cope with the increasing diversity of requirements?

The growing variety of laundry requirements demands more flexibility from laundries. This is also where our machines come into play, which are designed to process a wide range of laundry. Our SynchroPro feeding machine is the all-rounder, suitable for every application - regardless of whether low, medium or high hourly outputs and whether the items processed are large or small, in single or multi-lane operation. The SynchroPro ensures that laundries can react flexibly to the increasing variety of linen, while guaranteeing the maximum process reliability and an unrivalled level of quality in the daily feeding process.

The importance of quality in the laundry industry cannot be overemphasized. The high expectations of customers and the need to deliver flawless linen are crucial to ensure the future satisfaction of end customers. Kannegiesser machines and technologies are designed to fulfil the highest quality standards. In an industry that is facing new challenges, we are characterized not just by words, but by concrete, well thought-out solutions aiming at the future growth of businesses. •



Kannegiesser Italia srl
Via del Lavoro, 14 - 20073 Opera (MI) Italy
T: + 39 02 5760 6000
info@kannegiesser.it
www.kannegiesser.com

Attività di lavanderia a norma di legge, il nuovo Position paper di Assosistema Confindustria

di LAURA LEPRI

“Attività di lavanderia a norma di legge: autorizzazioni, requisiti ambientali e certificazioni specifiche” è il Position Paper di Assosistema Confindustria dedicato al corretto svolgimento dei servizi di lavanderia e all’attività di lavaggio svolta nelle strutture sanitarie riguardante il tessile

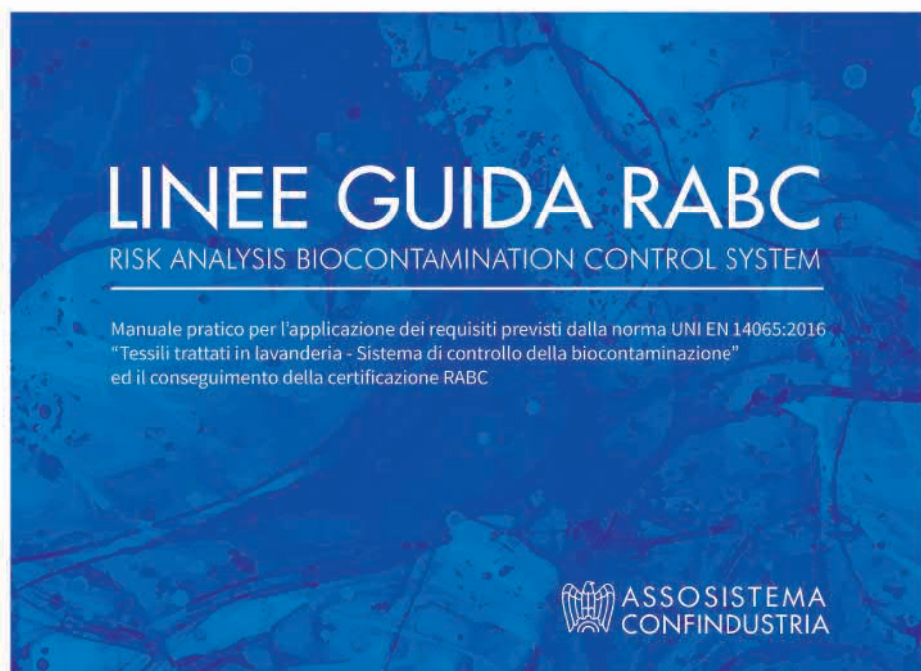
Una ricognizione delle normative vigenti per sensibilizzare gli organi di controllo e “sgombrare il campo” da operatori improvvisati e dallo svolgimento improprio di attività all’interno dei presidi ospedalieri. Questo l’obiettivo del nuovo Position Paper redatto da Assosistema Confindustria, un vero e proprio vademecum per svolgere l’attività nel perimetro delle normative, sotto ogni aspetto.

Il Position Paper si rivolge agli operatori economici del mercato, ai Direttori Sanitari, ai responsabili amministrativi, ai RUP e al personale adibito al controllo dello svolgimento dell’attività interna o affidata in appalto, fornendo strumenti utili per inquadrare l’attività di lavaggio del tessile ospedaliero nella sua complessità, anche alla luce delle numerose norme, anche ambientali, a cui è necessario attenersi. Lo scopo del Position Paper è fornire un quadro di sintesi sui requisiti di base per l’espletamento del servizio di lavanderia a norma di legge, anche quando viene svolto in house, al fine di sensibilizzare le autorità di controllo sulla necessità di effettuare le necessarie verifiche. Finalità

delle verifiche è anche l’emersione di attività di lavaggio non a norma all’interno dei presidi ospedalieri, fornendo anche un supporto alle stazioni appaltanti per indirizzare i controlli. Ciò a tutela delle aziende più serie, che investono al fine di operare secondo la legge e le migliori prassi. Il documento è corredato da schemi, tabelle, indicazioni, checklist e una serie di significative pronunce giurisprudenziali sull’argomento ed offre una panoramica normativa compiuta di tutti i principali obblighi legali per il corretto svolgimento dell’attività di lavanderia, nella quale è ricompresa l’attività di lavaggio di tutto il tessile ospedaliero, incluso quello relativo al ricondizionamento igienico dei panni utilizzati per le procedure di detersione ed

a partire dalla semplice autorizzazione all’utilizzo dei locali e dalla relativa agibilità per finalità di lavanderia, per finire con la dichiarazione unica ambientale (sia per la parte degli scarichi delle acque, sia per le emissioni in atmosfera). È significativo che fra le tematiche principali su cui si sofferma il documento ci sia quella legata all’uso della risorsa idrica, un tema che sta assumendo grande rilevanza alla luce dei sempre più evidenti cambiamenti climatici.

Nell’ambito del rispetto delle leggi e delle buone pratiche in materia di sicurezza igienica, il documento non trascurava l’importanza degli standard microbiologici dei tessuti utilizzati per l’attività di pulizia e sanificazione degli ambienti in ambito sanitario, attraverso il rispetto della norma



igienizzazione delle superfici. Il perimetro normativo rappresenta un primo quadro di sintesi rispetto alle norme oggi vigenti e vuole essere, al tempo stesso, uno strumento utile anche per orientare l’attività degli uffici preposti al controllo dei requisiti legali e delle autorizzazioni specifiche per l’attività di lavanderia e ricondizionamento del tessile:

UNI EN 14065 e delle Linee Guida RABC (Risk Analysis Biocontamination Control System), come ribadito sia nel Report n.20/2020 Rev.2 dell’Istituto Superiore di Sanità, recante “Indicazioni ad interim per la sanificazione degli ambienti interni nel contesto sanitario e assistenziale per prevenire la trasmissione di SARS-CoV2”, redatto dal gruppo di lavoro ISS

Prevenzione e Controllo delle Infezioni, sia dal DM 9 dicembre 2020 pubblicato in Gazzetta Ufficiale S.G. n. 2 del 4 gennaio 2021, contenente i Criteri Minimi Ambientali per il servizio di lavanderia, redatti dall'allora Ministero dell'Ambiente. Si traccia dunque il quadro, pur in maniera sintetica, delle numerose norme attualmente in vigore sul controllo sull'attività di lavaggio, semplificando così l'attività dei dirigenti di ospedali, RSA, case di cura.

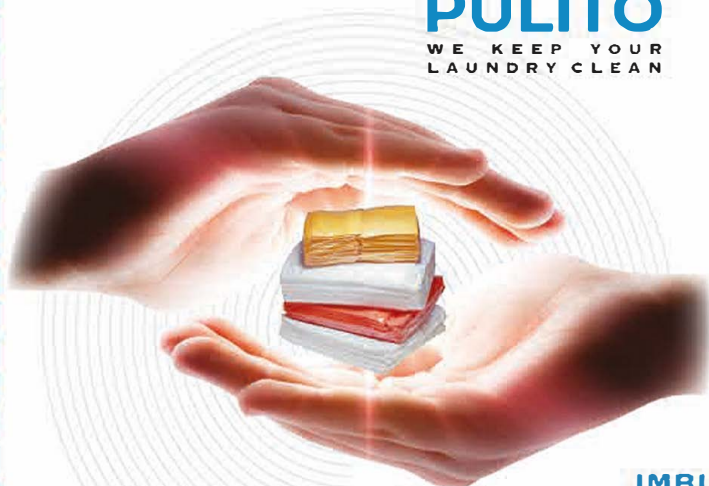
Per la componente ambientale il ruolo dell'Associazione è centrale, dal momento che il DPR 227/2011, sull'ammissibilità dei reflui industriali agli scarichi domestici, prevede esplicitamente che il monitoraggio sull'applicazione di quanto previsto dal medesimo Regolamento venga effettuato anche con il coinvolgimento delle associazioni imprenditoriali, con la finalità di evitare elusioni della normativa vigente. Una tutela ambientale, relativa agli scarichi e alle emissioni, che oggi viene rafforzata a seguito della modifica

degli articoli 9 e 41 della Costituzione, all'interno dei quali la stessa viene temperata con l'attività economica, dando origine a una rinnovata garanzia costituzionale orientata anche alle generazioni future. •



MACCHINE PER IMBALLAGGIO WRAPPING MACHINES

PROTEGGIAMO il tuo
PULITO
WE KEEP YOUR
LAUNDRY CLEAN



**CONFEZIONATRICE
CON FILM TERMORETRAIBILE**

WRAPPING MACHINES USING
POLYETHYLENE SHRINK FILMS

**IMBUSTATRICE
A 4 SALDATURE
CON FILM POLIETILENE**

WRAPPING MACHINE WITH POLYETHYLENE
SHRINK FILM SEALED ON ALL 4 SIDES



Impianti Novopac s.r.l.
Nuova Zona D3 • Via dell'Automobile, 41
15121 Alessandria • Italy
Tel. +39.0131.242111 • Fax +39.0131.240296
www.novopac.it - email: info@novopac.it



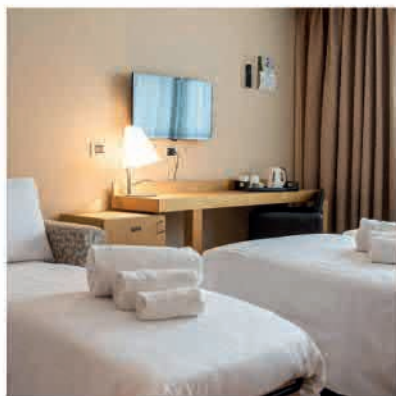
Lavanderia Moderna, qualità e professionalità lungo cinquant'anni

Lavanderia Moderna, quality and professionalism for over fifty years



Dalla macelleria alla lavanderia. L'allergia a contatto con il sangue animale e la volontà di farsi largo nell'ambito del lavoro autonomo e dell'imprenditoria, furono determinanti per acquisire una piccola lavanderia ed iniziare un percorso professionale nuovo ed avvincente. Una storia che si dipana dal 1974 - e in particolare da lunedì 7 gennaio - per ben mezzo secolo. Lavoro, spirito di sacrificio, abnegazione, voglia di crescere e professionalità hanno rappresentato la chiave di volta e il vero valore aggiunto per fare decollare un'attività che dopo 50 anni è un fiore all'occhiello nell'ambito del mercato delle lavanderie industriali. "Chi avrebbe mai pensato di arrivare professionalmente fino a qui", si domanda **Gianni Vasselli** fondatore con la moglie **Luciana Lorenzi** della piccola lavanderia sorta a San Lazzaro di Savena a pochi chilometri dal capoluogo emiliano (dove si trova tuttora) fin dal lontano '74. "Un'esperienza professionale iniziata insieme, ci ricorda la signora Luciana, a stretto gomito, grazie anche all'esperienza maturata da me in una piccola lavanderia fin da giovane età. Si partiva da zero, si faceva la così detta gavetta, quello che oggi chiamiamo apprendistato. Poi il salto verso la nostra attività autonoma. Avevo 19 anni siamo partiti con una piccola lavanderia e con molto spirito di sacrificio abbiamo realizzato il nostro sogno: lavare, stirare fino a 9 camicie in un'ora e poi le nostre consegne prodigiose in Apecar, il primo mezzo

From the butchery to the laundry. His allergies to animal blood and his determination to make his own path in self-employment and entrepreneurship were crucial elements that determined him to acquiring a small laundry and starting a new and exciting career journey. A story unfolding since 1974 - in particular since Monday 7 January - for half a century. Work, spirit of self-sacrifice, the desire to grow and professionalism have been the cornerstones and the real added value to start a business that after 50 years is a flagship in the industrial laundry market. "Who would have ever thought of reaching this point professionally?" is it asking himself **Gianni Vasselli**, together with his wife **Luciana Lorenzi**, the founders of the small laundry shop established in San Lazzaro di Savena, just few kilometres away from Bologna (where it is still located) since 1974. A professional experience that we have started together, as Ms. Luciana reminds us, side by side, also thanks to the experience I gained in a small laundry when I was very young. We had started from zero, we made the so-called "gavetta", what we now call apprenticeship. Then we made the step to self-employment. I was 19 years old when we started with a small laundry, and with a lot of sacrifice, we accomplished our dream: washing, ironing up to 9 shirts in an hour, and then our prodigious deliveries with the Apecar, the first transport vehicle



a disposizione in direzione Bologna. Pensi che quando nacque Francesca (mia figlia) partorii il venerdì e il lunedì mi presentai in lavanderia con la carrozzina, non avevamo alternative dovevamo fare fronte ad un impegno”.

Una mescolanza di fatica, passione e motivazione a crescere. Tutto ebbe inizio nel 1974, un anno in cui si sono avvicinati e intrecciati episodi che rimangono scolpiti nella mente di chi li ha vissuti, dal referendum della legge sul divorzio alla strage di Piazza della Loggia a Brescia, dalle dimissioni del presidente americano Nixon a seguito dello scandalo Watergate fino all'ennesima bomba che colpì il treno Italicus Roma - Monaco di Baviera nei pressi di San Benedetto Val di Sambro, proprio, ironia della sorte, nella città metropolitana di Bologna dove decollò l'attività della lavanderia Moderna.

available heading in the direction Bologna. Can you believe that when Francesca (my daughter) was born, I gave birth on Friday, and on Monday, I showed up at the laundry with the stroller? We didn't have any alternatives; we had to fulfill our commitments.

A mix of hard work, passion and motivation to grow. An year marked up by episodes that remained well imprinted in the memories of those who also lived them, from the referendum on the divorce law, to the massacre in Piazza della Loggia in Brescia, from the resignation of the US President Nixon following the Watergate scandal to another bomb that hit the Italicus Rome-Munich train near San Benedetto Val di Sambro, ironically, in the metropolitan city of Bologna where the Modern Laundry business have started its activity. "One thing was certain: in Italy people began to fear and this was the

LOW T°

LA LINEA SPECIFICA PER LE BASSE TEMPERATURE.



TESTATA SU
tovagliato
alberghiero
indumenti

+ I NOSTRI PLUS

- scarto inferiore al 3%
- risparmio certo **quantificabile**
- lavaggio validato per **abbattimento microbiologico secondo la norma UNI EN ISO 14698-1.**

PRENOTA IL TEST GRATUITO
NELLA TUA LAVANDERIA!
laundry@ecosi.it

20°

ÈCOSÌ

INNOVATIVE HYGIENE SYSTEMS

www.ecosi.it



“Una cosa era certa: in Italia si incominciò ad avere paura ed è in questo contesto che iniziò ad operare la nostra lavanderia. Sin dagli albori non abbiamo mai pensato di misurare la nostra capacità con i quintali di biancheria processata, per noi l'essenziale è fare qualità non quantità, sottolinea Gianni Vasselli. Ci accontentiamo dei nostri 60 quintali osservando sempre il solito criterio, lavorare bene. Puntiamo sempre al miglior risultato possibile. Pensi che mia figlia è qui in azienda da trent'anni, entrò in azienda che non aveva ancora compiuto i 18 anni. Oggi l'azienda la gestiamo io e mia figlia perché mia moglie è andata in pensione. Ci occupiamo prevalentemente della ristorazione e dei piccoli medio alberghi. Lavoriamo con prodotti nazionali compreso il tessile, pensi che noi utilizziamo per le lenzuola la tela 30-40 che è una tela che viene solitamente fornita agli hotel a 5 stelle noi la diamo ai B&B a 5 camere.

Per la detergenza siamo partiti molti anni fa con la Unilever per poi passare a Christeys con la quale abbiamo un ottimo rapporto in quanto garantisce metodi di lavaggio sanificanti di qualità e certificati. Pensi che molti anni prima della pandemia, in tempi non sospetti, introducemmo per primi il lavaggio con il Sanoxy il sanificante di Christeys ma anche il riciclo dell'acqua riducendo a più del 50% il suo consumo. Oggi i metodi di lavaggio sono molto cambiati e le innovazioni sono continue. Quando abbiamo iniziato, la clientela era quasi interamente nell'ambito della ristorazione oggi c'è stata una variazione del baricentro commerciale con un 30% ristorazione e 70% per cento alberghiero. Qualità del trattamento e puntualità delle consegne. Lavoriamo nella sostanza nella provincia di Bologna in quanto a fronte di un'emergenza ad un nostro cliente dobbiamo riuscire ad arrivare nel più breve tempo possibile - non essendoci sabato, domenica e festività - a dare delle risposte immediate alle necessità che sopraggiungono.

Quali obiettivi e quali prospettive avete?

Le innovazioni sono continue, nel 2023 abbiamo introdotto un impianto di depurazione biologico ma la massima aspirazione è continuare in ciò che siamo riusciti a realizzare fino ad oggi.

Qual è stato il momento in cui vi siete trovati più in difficoltà?

L'impazzimento dei prezzi dell'energia, le difficoltà a reperire



context in which our laundry began operating. From the very beginning we never thought of measuring our capacity in the quantity of processed linen, as for us is essential to deliver quality, not quantity, underlines Gianni Vasselli. We are happy about our 6.000 Kg of processed linen, following always the same principle, making a good job. We always aim for the best possible result. My daughter has joined the laundry since she was almost 18, now there are 30 years since she is in the business. Now the laundry shop is managed by me and my daughter, as my wife got retired. We mainly deal with catering and small to medium-sized hotels. We work with Italian products including the textiles, consider that we use the 30-40 fabric for the bed sheets usually supplied to 5-star hotels, but that we offer to the 5-rooms B&Bs. Regarding the detergents, we have started many years ago with Unilever and then changed to Christeys with whom we have a very good relationship as they guarantee high-quality and certified sanitizing washing methods. Imagine that many years before the pandemic, we were the first ones to introduce Sanoxy washing system produced by Christeys in our laundry, highly sanitizing and also water recycling, reducing the water consumption to more than 50%. Nowadays the washing methods have significantly changed and the market is constantly evolving. When we have started the activity, our customers were mainly coming from the food and catering sector, now the trend has completely changed with 30% in the food and catering sector, and 70% in the hospitality industry. Service quality and prompt deliveries. We mainly operate in the province of Bologna, strategically positioned in the event of an emergency for one of our customers, we are able to promptly respond to their needs as quickly as possible, even on Saturdays, Sundays, and holidays.

Which are your future goals and perspectives?

We are constantly innovating, in 2023 we have installed a biological purification plant, but the highest goal is to continue everything we have managed to achieve so far.

Which was the most struggling moment for you?

“The skyrocketing energy prices and difficulties in finding raw materials have been moments of great concern. We have made a choice according to the market trend, but in a conscious way,





materie prime, sono stati momenti di grande preoccupazione. Abbiamo fatto una scelta in relazione all'andamento del mercato, ma in modo coscienzioso, perché riteniamo che se l'attività dei nostri clienti prosegue in modo proficuo anche la nostra avrà inevitabilmente riflessi positivi. Abbiamo mantenuto inalterato il nostro listino prezzi ma per affrontare la lievitazione dei costi abbiamo aggiunto ai prezzi base una percentuale di incremento sottolineando che sarebbe stata provvisoria e così è stato. Scioriniamo qualche dato per tratteggiare un quadro più completo della realtà produttiva, 60 quintali giornalieri per 300 clienti, sono questi i numeri con i quali facciamo qualità. Abbiamo costituito, nel tempo, uno zoccolo duro di clienti con i quali ormai

because we believe that if our customers' business continues to be successful, it will inevitably have a positive impact on ours as well. We have kept our price list unchanged, but to cope with the rising costs, we have added a percentage increase to the basic prices, pointing out that it would be temporary, and so it was. Let's share some figures to have a more complete picture on the processing capacity of the laundry: 6.000 Kg per day for 300 customers, these are the numbers with which we ensure quality. Over time, we have built a solid portfolio of customers with whom we have developed a strong sense of loyalty. For our 50th anniversary, we opened for the first time the doors of our laundry to customers and suppliers, so that they



NUOVA FOLATI
LAUNDRY QUALITY SOLUTIONS SINCE 1948

Scopri l'ultima innovazione della nostra ampia gamma: la Traversa per Incontinenza Antidecubito Lavabile **FLAT**.



Affidati alla nostra esperienza: richiedi una **consulenza gratuita** per individuare la soluzione su misura per te!

Traverse Lavabili **HIP** SISTEMALETTO⁺

Una gamma di articoli tecnici dalle prestazioni eccezionali



- longevità garantita +
- alta qualità e affidabilità +
- alternativa ecosostenibile alla monouso +
- alta opportunità di mercato +



si è sviluppato un rapporto di fidelizzazione.

Per il nostro cinquantesimo abbiamo aperto le porte della lavanderia, per la prima volta, ai clienti e ai fornitori, in modo che abbiano potuto toccare con mano come i loro tessuti siano trattati. Processo, macchinari, lavorazione, metodi di lavaggio e cura del tessuto, sotto la lente d'ingrandimento. La qualità è possibile solo avendo un organico aziendale che lavori bene e per fare ciò è necessaria formazione e dedizione al lavoro. Pensi che c'è un gruppo di nostre operatrici che hanno lavorato da noi trent'anni fa, che ancora oggi, ci vengono a fare visita e con le quali abbiamo uno straordinario rapporto di amicizia".

E i due lunghi anni di crisi sanitaria cadenzati da lockdown, vaccinazioni, mascherine, ansia per la chiusura delle attività ricettive, come li avete vissuti?

"Il dover chiudere la produzione dalla sera alla mattina per tre lunghi mesi durante il cataclisma della pandemia è stato avvilente e umiliante. Eravamo in preda all'ansia dell'incerto. Abbiamo parlato come fossimo una grande famiglia ai nostri dipendenti, fornitori e clienti, abbiamo fatto di necessità virtù: è stato un momento terribile mai capitato in 50 anni.

In generale devo dire che fare crescere una lavanderia da molte soddisfazioni e lascia anche qualche cicatrice, i miei 120 punti di sutura alla mano sono un segno tangibile del lavoro svolto.

La cura anche dei particolari è un valore aggiunto: noi in lavanderia non usiamo Roll container ma solo sacchi che vengono scrupolosamente lavati ogni volta, in quanto la biancheria rimane più pulita e protetta".

La figlia **Francesca Vasselli** gestisce con il papà Gianni l'azienda, "misi piede in lavanderia prima di diplomarmi e poi iniziai ad imparare tutti i mestieri, dal laboratorio in tutti i suoi "gangli vitali", all'ufficio amministrativo, fino alla trincea commerciale. Lavaggio, stireria, logistica, confezionamento, consegna della merce, questo è tutto ciò di cui quotidianamente ci dobbiamo occupare. Qui la flessibilità del lavoro l'abbiamo imparata ben prima

could see live how their fabrics are treated. Process, machinery, processing, washing methods and fabric care under the magnifying glass. Methods, machinery, processing, washing and fabric care under the magnifying glass. Quality is only achievable with a dedicated and well-functioning personnel, which requires training and commitment to the job.

There is a group of female operators that used to work for us 30 years ago that still come to visit us and with whom we still have an extraordinary friendship relationship".

How did you lived the experience of the two long years of sanitary crisis, marked up by lockdowns, vaccinations, masks, and the anxiety regarding the closure of the accommodation facilities?

"The fact that we had to close our activity from one day to another for three long months during the pandemics was despicable and humiliating.

We were caught in the grip of the uncertainty. We spoke as if we were one big family to our employees, suppliers, and customers, we have transformed the necessity in a virtue: we have crossed an unprecedented terrible moment, that never happened in 50 years. Altogether, I must say that growing a laundry business gives a lot of satisfaction but also leaves some scars, my 120 stitches on my hand are a visible prove of the work behind it. The attention to details is also an added value: in the laundry we do not use roll containers but only laundry bags that are thoroughly washed each time, and the linen remains cleaner and more protected".



The daughter, **Francesca Vasselli** runs the company together with her father Gianni. "I stepped into the laundry business before graduating high school and then I started learning all the trades, from the laundry shop in all its vital aspects, to the administrative office, and finally to the commercial front line. Washing, ironing, logistics, packaging, delivery of goods, that is all we have to deal with, daily. Here we have applied the work flexibility long before the labour market reforms. In fact, rather than flexibility we speak of adaptability. Because the real difficulty in the laundry is to rely on skilled workforce.



delle riforme del mercato del lavoro. Anzi più che di flessibilità parliamo di adattabilità. Perché la difficoltà vera in lavanderia è fare ricorso alla manodopera qualificata. L'automazione delle macchine è fondamentale ma il controllo umano è altrettanto indispensabile. Il ricambio del personale e il passaggio generazionale è un elemento di criticità che è necessario gestire con calma avviando un affiancamento del personale in uscita a quello in entrata: abbiamo già inserito forza lavoro giovane in bassa stagione in modo che i ragazzi si affianchino ai più esperti. In lavanderia essenziale è l'investimento nelle risorse umane. La nostra concezione dell'automazione non è certo quella di sostituire manodopera ma è quella di semplificare l'attività.

Pensiamo a breve di procedere con un investimento in automazione per farci supportare dal digitale almeno nella parte della cernita. Una contapezzi ci permetterebbe di avvalerci di un nastro trasportatore di cernita sul quale l'operatore riverserebbe la biancheria sporca. La biancheria verrebbe trasportata sino davanti alle corsie in cui sarebbe selezionata. Ci consentirebbe inevitabilmente di minimizzare l'errore in quanto tutto sarebbe puntualmente verificato valorizzando il ruolo della forza lavoro esistente in azienda. Pensi al momento dell'inventario tutto quadrerebbe e sarebbe a portata di click. La digitalizzazione è semplificazione dei processi. Già oggi la biancheria viene divisa, una parte del laboratorio tratta l'alberghiero e un'altra la ristorazione. La biancheria è sottoposta a due lavaggi completamente diversi, lo sporco della tavola è molto più ostinato e deve essere trattato ad hoc. Un tovagliolo già intorno ai 100/120 lavaggi è arrivato al capolinea. Un lenzuolo di buona qualità deve durare almeno 200 lavaggi. Con i metodi di lavaggio di oggi i tessuti sono molto meno stressati e inevitabilmente hanno una durata maggiore".

Un'ultima domanda (a Gianni), pensate nel futuro di ampliare la vostra attività?

Non abbiamo mai pensato di allargarci rispetto ai 1200 metri quadri attuali e in particolare dei 500 metri quadri del laboratorio, per cui sarà necessario studiare appositamente la gestione degli spazi esistenti, in particolare dove collocare l'eventuale contapezzi da acquistare", conclude con qualche venatura di diffidenza Gianni Vasselli. •

Machine automation is essential but human control is equally indispensable.

Staff replacement and the generational transition is a critical element that needs to be managed with calm, by trying a training coordination between the outgoing and incoming staff: we have already included young workers in the off-season so that young people can work alongside the more experienced ones. In the laundry, investing in human resources is essential. Our concept of automation is certainly not to replace labour but to simplify the workflow. We plan to proceed shortly with an investment in automation for digital support at least in the sorting area. A counting and sorting system would allow us to operate with a sorting conveyor belt on which the operator would drop the soiled linen. The linen is transported right in front of the lanes, where it would be sorted. This would certainly allow us to minimize errors since everything would be properly checked, thus enhancing the role of the company's existing workforce. You can imagine that during the inventory, everything would match and would be just a click away. Digitalization simplifies processes. Already today, the linen is divided, one part of the laundry is handling hotel linen and another part is processing the restaurant, food and catering linen.

Linen is subjected to two completely different washes; the soiled table cloth requires a more specific treatment. A napkin that arrived to around 100/120 washes, has already reached its lifespan. A high-quality bedsheet should last at least 200 washes. With today's washing methods, fabrics are much less stressed and inevitably have a longer lifespan. With the washing methods of nowadays, the fabrics are significantly less stressed and consequently have a longer lifespan".

One last question (to Gianni), are you planning to expand your business in the nearest future?

We have never considered to expand our activity beyond our current 1.200 square meters, and particularly the 500 square meters of the laundry laboratory, so it will be necessary to specifically study the management of existing spaces to determine where to place any additional equipment, like the counting and sorting system for the linen that we would like to acquire", concludes Gianni Vasselli with a little bit of scepticism. •

di by
MARZIO NAVA

Fiera Hospitality Riva del Garda, l'offerta di Imesa per Ho.Re.Ca.

Riva del Garda Hospitality Trade Fair, Imesa's offer for Ho.Re.Ca.

Riva del Garda 5 febbraio 2024. La località è attrattiva e la Fiera Hospitality, network tra i differenti segmenti Ho.Re.Ca., pullula di un andirivieni, anzi, un saliscendi di persone interessate che assiepano le scale e gli stand della fiera. È nel villaggio fieristico del B2B che incontriamo allo stand di Imesa SpA, Fabrizio Giomo, Area Manager dell'azienda, che ci illustra l'offerta per il settore ricettività. Le macchine esposte hanno una "dimensione umana". "Dobbiamo considerare che in questa fiera l'attenzione è orientata al settore Ho.Re.Ca."

Lavatrici, essiccatoi e mangani professionali. Partiamo dalle lavatrici. "La lavatrice ha pannelli, top e frontale in acciaio inox AISI 304 osì come il cesto interno; venticinque soluzioni di programmi modificabili e personalizzabili in 28 lingue disponibili.

Riva del Garda 5 February 2024. An attractive location for the Hospitality Trade Fair, a network between different Ho.Re.Ca. segments, a continuous flow and crowds of interested people moving up and down the stairs and among the booths of the trade fair. In the B2B exhibition area we meet at the booth of Imesa SpA, the Area Manager of the company, Fabrizio Giomo, who illustrates us their offer for the hospitality sector. The machines you can see on display have a "human dimension". "We must consider that this trade fair is focused on Ho.Re.Ca. sector".

Washing machines, tumble dryers, and professional ironers. Let's start with the washing machines. "The washing machine is designed with lateral, top, and front panels all made in AISI 304 stainless steel, as well as the inner drum; twenty-five customizable



Lavatrici professionali con ingombri domestici che sono sovrapponibili l'una all'altra in modo da occupare meno spazio".

Perché parliamo di macchine professionali pur avendo dimensioni domestiche?

"Perché queste macchine sono realizzate con componenti per resistere a molti cicli, hanno un'operatività giornaliera decisamente superiore a quelle domestiche. La manutenzione è molto semplice, per l'essiccatoio è sufficiente aprire uno sportello e si pulisce il filtro. Essiccatoio come può vedere a riscaldamento elettrico con scarico esterno, ma laddove non ci fosse la possibilità di scarico esterno c'è la versione con riscaldamento a pompa di calore con un condensatore, che potremmo definire a circuito interno.

La linea professional a completamento della linea industriale garantisce performance molto elevate raggiungendo un'elevata produttività in lavanderia già dalle piccole capacità 8-11 Kg. In particolare nell'ambito della "famiglia 8-11 Kg" colgo l'occasione per mettere in evidenza che su questi due modelli viene ora montato un nuovo oblò, il più grande della categoria disponibile sul mercato.

Per quale motivo avete fatto questa scelta?

"Perché si ha oggettivamente a disposizione un diametro più grande. La modifica è stata fatta anche in ottica di manutenzione agevolata essendo l'oblò comune ad altri modelli da noi prodotti.

Abbiamo progettato nuovi pannelli laterali per irrobustire la struttura ma anche per ridurre la rumorosità durante le fasi lavaggio evitando lo sbilanciamento del cesto. Cesto, vasca e stella posteriore sono in acciaio inox AISI 304 garantito per 36 mesi contro la corrosione. Tutte le versioni sono dotate del computer touch screen IM11, che permette di memorizzare infinite soluzioni di lavaggio, personalizzabili e modificabili anche a ciclo avviato predisposto di serie con collegamento Wi Fi,

and programmable solutions available in 28 languages. Professional washing machines with domestic dimensions that can be stacked on top of each other to occupy less space".

Why are we talking about professional machines despite they have domestic dimensions?

"Because these machines are made with components to withstand many cycles, they have a much higher daily operation, far superior to domestic ones. Maintenance is very simple, for the tumble dryer you just need to open a door and clean the filter. As you can see, the tumble dryer has electric heating with external exhaust, but where there is no possibility of external exhaust, there is the version with heating pump with condenser, which we could define as closed circuit."

The professional line, as complementary to the industrial line, guarantees a very high performance, achieving high productivity in the laundry already from the small 8-11 Kg capacities. In particular regarding the "8-11 Kg family". I would like to take this opportunity to highlight that these two models are now equipped with a new porthole, the largest in its category available on the market.





che permette la gestione della lavatrice da remoto consentendo di modificare i cicli di lavaggio ma soprattutto di monitorare lo stato di attività della macchina, potendo nella sostanza, operare una sorta di manutenzione preventiva per scongiurare il sopraggiungere di problemi alla macchina stessa.

Come Imesa supportiamo il cliente nella individuazione della macchina più idonea, ad esempio sottoponendo il cliente (albergo) una check list al fine di dimensionare e modellare la lavanderia nel modo più opportuno. Numero di camere, numero di ore in cui la lavanderia è operativa, il personale impiegato, questi e altri dati permettono di individuare la macchina ideale. Ma non è finita qui, la gestione del processo di lavaggio completo è il nostro know-how e lo condividiamo con il nostro cliente. Passando agli essiccatoi abbiamo in esposizione il modello con capacità 14 Kg, che già consente ad una media struttura alberghiera di processare fino in media 90 kg di biancheria al giorno (per 6 ore circa di funzionamento). Anche sugli essiccatoi viene montata un'interfaccia digitale, l'IM10, che permette una gestione della manutenzione più puntuale garantendo un'efficiente operatività alla macchina. Anche in questo caso c'è il cesto in acciaio inox 304 e anche per gli essiccatoi abbiamo cambiato l'oblò dotandolo di un doppio vetro che permette oltre a migliorare l'isolamento dal rumore anche una riduzione della dispersione del calore. Il pannello di controllo IM 10 consente di memorizzare infinite soluzioni di asciugatura, personalizzabili e modificabili anche a ciclo avviato”.

Per quanto riguarda lo stiro cosa proponete?

“IMESA produce anche due linee per lo stiro della biancheria piana come mangani e calandre. Qui esposto abbiamo un

For which reason have you made this choice?

“Because objectively, we have a larger diameter available. The modification was also made for facilitating maintenance, as the porthole is common to other models produced by us.

We have designed new side panels to strengthen the structure of the machine, but also to reduce noise during the washing stages by avoiding the unbalance of the drum. The drum, outer drum and cross support are all made in AISI 304 stainless steel guaranteed for 36 months against corrosion. All versions are equipped with the IM11 touch screen computer, which allows for the storage of infinite washing solutions, customizable and modifiable even after starting the washing cycle, with standard Wi-Fi connection, enabling the remote management of the washing machine and giving you the possibility to modify the washing cycles and, most importantly, to monitor the activity status of the machine.

This allows to perform a preventive maintenance for avoiding potential issues with the machine.

As Imesa, we are offering the best support to the customer in identifying the most suitable machine, for example, by presenting the customer (hotel) a checklist in order to size and shape the laundry room in the most appropriate way. The number of rooms, the number of the operational hours of the laundry, the staff employed, and some other data allow us to identify the most suitable machine. But it doesn't end there; managing the entire washing process is our know-how, and we share it with our customer.

Moving on to the tumble dryers, we have the 14kg capacity model on display, which already allows an average hotel to process up to about 90 kg of linen per day (for approximately 6 hours of operation). The tumble dryers are also equipped





mangano da 1 metro e mezzo nella versione Smart Line con computer touch screen che permette la programmazione e la gestione dei parametri di stiro.

Il nuovo mangano dà la possibilità di impostare la temperatura mentre la velocità del rullo si adegua alla temperatura impostata. Il rullo ha un rivestimento in Nomex che riduce l'usura del tessuto in fase di stiro. Il tessuto entra nel mangano quando il rullo ruota e contestualmente viene fatta la giusta pressione da una conca. Abbiamo sviluppato una contro conca posteriore che permette di isolare il calore nell'area di stiro massimizzando la performance ma riducendo, anche, la dispersione di calore ed evitando il surriscaldamento laterale. Questo ci ha anche permesso di ridurre la larghezza dei fianchi limitando le dimensioni d'ingombro. Per soddisfare l'esigenza di alcuni clienti che volevano stirare tessuti doppi o le trapunte utilizzate come copri letto, abbiamo studiato un sistema chiamato "Funzione Thick con il quale il rullo, si arresta per qualche secondo a velocità ridotta e la conca, identificando lo spessore del tessuto, agisce con la giusta pressione. Con questo nuovo sistema avendo un mangano anche di due metri un solo operatore è in grado di gestire l'ingresso della biancheria".

Perché esponete in questa fiera di Riva del Garda?

"Questa è una fiera in forte crescita e riteniamo che la percezione che il settore Ho.Re.Ca. ha della lavanderia stia cambiando. Molte strutture si affidano alla lavanderia industriale, altre scelgono di organizzarsi autonomamente. In quest'ultimo caso dobbiamo offrire dei lavaggi personalizzati e non più universali, che tengano conto del tessuto o della spugna di qualità". Il valore aggiunto? "Mantenimento del tessuto, ottimizzazione dei tempi, ma soprattutto controllo del risultato".

Che tipo di clientela si trova in questa fiera?

"Le relazioni e i contatti che abbiamo avuto vanno ben oltre il Triveneto, ormai si va ben oltre la "linea gotica" sconfinando nel centro Italia, quindi c'è oggettivamente un'evoluzione, una crescita di questa esposizione", conclude Fabrizio Giomo. *

with a digital interface, the IM10, which allows more precise maintenance management and guarantees efficient machine operation. The drum is also made in stainless steel 304, and we have also changed the porthole, equipping it with double glass that not only that improves noise insulation but also reduces heat loss. The IM10 control panel allows for the storage of infinite drying solutions, customizable and modifiable even after the drying cycle has started".

Which is your proposal for the ironing?

"IMESA is also producing two lines for flat ironing such as flatwork ironers and dryer ironers. We have here on display one flatwork ironer of 1.5 metres length, in the Smart Line version with touch screen computer that allows programming and management of ironing parameters.

The new flatwork ironer gives the possibility to set the ironing temperature while the roller is adjusting by itself the ironing speed to the selected temperature. The roller has a Nomex cover that reduces wearing and tearing of the fabric during ironing. When the roller rotates, the linen enters the ironer and at the same time the chest applies the right pressure for ironing. We have developed a rear counter-chest to isolate the heat in the ironing area maximising performance but also reducing heat loss and preventing overheating at the sides.

This has also allowed us to reduce the width of the sides, limiting the overall dimensions. To meet the needs of some customers who wanted to iron double fabrics or quilts used as bedspreads, we have developed a system called "Thick Function," in which the roller stops for a few seconds at reduced speed and the chest, identifying the thickness of the fabric, applies the appropriate pressure. With this new system, having an ironer of up to two meters ironing length, a single operator is able to manage the linen feeding".

Why are you exhibiting at this trade fair in Riva del Garda?

"It is a trade fair that is experiencing strong growth, and we believe that the perception of the Ho.Re.Ca. sector towards the laundry is changing. Many establishments rely on industrial laundry services, while others choose to handle it internally. In the latter case, we need to offer customized washing solutions rather than universal ones, taking into account the quality of the fabric or towels. The added value? Fabric maintenance, time optimization, but above all, results control".

Which kind of customers did you find at this trade fair?

"The relationships and contacts we have established extend well beyond the Triveneto region; we now reach far beyond the "Gothic Line," bordering the central Italy. So, there is an evolution, a growth for this exhibition," concludes Fabrizio Giomo. *



REPORTAGE

ECONOMIA CIRCOLARE IN AMBITO TESSILE, LIMITI E OPPORTUNITÀ

CIRCULAR ECONOMY IN THE TEXTILE SECTOR, LIMITATIONS AND OPPORTUNITIES

L'economia circolare nell'ambito tessile è praticabile? La risposta è affermativa! Certo bisogna valutare i costi e la qualità finale del prodotto. La strada è stata intrapresa e conviene percorrerla. Applicare l'economia circolare al tessile può ridurre gli impatti ambientali e climatici di un'industria che è spesso al centro dell'attenzione, mantenendo i suoi benefici economici e sociali.

L'attenzione deve essere focalizzata su tutta la filiera tessile partendo dalla produzione della fibra, per arrivare dopo la fabbricazione e l'utilizzo del prodotto, alla gestione del post-consumo, come la scelta di materiali da recuperare per una seconda vita e la ricerca di metodi facilitanti le fasi di riuso e riciclo dei rifiuti tessili. Da questo punto di vista le strategie comunitarie sono chiare in materia di sostenibilità dei prodotti tessili: il tessile viene identificato come un settore centrale tramite cui l'UE può aprire la strada a un'economia carbon neutral e circolare. Abbracciare i principi della sostenibilità vuol dire far fronte a molte criticità, ottenendo nello stesso tempo alcuni vantaggi strategici aziendali come ad esempio quello di attrarre e acquisire un target di consumatori green. La sostenibilità del tessile è quindi anche conveniente? Quale percorso avete intrapreso nell'ambito delle vostre policy aziendali?

Is circular economy in the textile sector possible? The answer is yes! Of course, one must evaluate the costs and the final quality of the product. The path has been taken, and it is worth to pursue it. Applying circular economy principles to textiles can reduce the environmental and climate impacts of an industry that is often in the spotlight while maintaining its economic and social benefits. The focus must be on the entire textile supply chain starting from the fibre manufacturing and product use, to post-consumer management. This includes the selection of materials to be recovered for a second life and the identification of methods to facilitate the reuse and recycling phases of textile waste. From this perspective, community strategies are clear regarding the sustainability of textile products: textiles are identified as a central sector through which the EU can prepare the path towards a carbon-neutral and circular economy. Adopting the principles of sustainability means addressing many critical issues, while also gaining some strategic business advantages such as attracting and acquiring a target group of green consumers. So, is textile sustainability also cost-effective? Which path did you choose as part of your company policy?



“Il settore del lano annualmente sostituisce circa il 15% della biancheria utilizzata nel noleggio. Questa quantità di prodotto a fine vita viene normalmente destinata a stracci, pezzame e tappeti”, ne parliamo con **Alessandro Erba, Export Manager, Industria Tessile Gastaldi & C. S.p.a.** “Partendo da questa importante risorsa, e sull’ulteriore scadenza del 2030, anno entro il quale la Comunità Europea obbligherà la tracciabilità dei processi di recupero e la gestione del prodotto di fine vita, si è sviluppato il progetto di recupero e riciclo dei materiali tessili. Il progetto di economia circolare si fonda su 2 fondamentali pilastri: uno tecnologico e uno manifatturiero. Da un punto di vista tecnologico è stata creata una piattaforma digitale in grado di tracciare l’intero processo di recupero e riciclo del rifiuto tessile garantendo al prodotto in output di processo di avere il suo personale “passaporto digitale” che garantisce la totale tracciabilità del prodotto. Oltre a tracciare l’intero processo produttivo, la piattaforma è in grado di gestire i bilanci di massa e misurare le performance ambientali.

“The textile cleaning sector annually replaces about 15% of the linen used in the rental business. This amount of end-of-life product is normally destined for rags, cloths and carpets,” we discuss about this with **Alessandro Erba, Export Manager at Industria Tessile Gastaldi & C. S.p.A.** “Starting from this important resource, and considering the further deadline of 2030, by which the European Community will require the traceability of recovery processes and management of end-of-life products, the project for the recovery and recycling of textile materials has been developed. The circular economy project is based on two fundamental pillars: a technological one and a manufacturing one. From a technological point of view, has been created a digital platform that is able to trace the entire process of textile waste recovery and recycling, guaranteeing that the output product of the process has its own “digital passport” ensuring complete traceability. In addition to tracing the entire production process, the platform is capable of managing the balance sheet and measuring environmental performance.

SOSTENIBILITÀ AMBIENTALE ENVIRONMENTAL SUSTAINABILITY

Per quanto riguarda il processo manifatturiero, una filiera produttiva 100% MADE IN ITALY recupera il rifiuto tessile dalle lavanderie industriali, lo trasforma in materia prima che viene poi sminuzata e filata; il filo così ottenuto, viene utilizzato per riprodurre una serie di articoli tessili 100% riciclati e riutilizzabili sempre all’interno del settore del lano.

Si consideri che, nella media globale, per produrre 1 kg di cotone servono circa 2.100 litri di acqua. In aggiunta, per la coltivazione di cotone, che occupa il 2,5% della superficie agricola Mondiale, viene utilizzato il 19% del totale degli insetticidi e il 9% di tutti i pesticidi utilizzati. Questi dati indicano chiaramente come un processo circolare porti immediatamente a preservare risorse fondamentali come l’acqua e proteggere dall’uso indiscriminato di agenti chimici nocivi sia per l’ambiente che per l’uomo. Ultimo, ma non per questo meno importante, il fatto che tutto il processo manifatturiero di recupero garantisce anche una serie di risparmi importanti in termini di emissioni di CO₂; si stima infatti che il consumo globale di cotone sia responsabile del rilascio di circa 220 milioni di tonnellate di CO₂ e che per 1000kg di cotone tradizionale si emettono 1800kg di CO₂eq.

Gastaldi ha dato un nome al prodotto frutto di questa importante filiera: “OPERA”, un tovagliato certificato GRS (Global Recycled Standard) attualmente disponibile sul mercato e con la possibilità

As far as the manufacturing process is concerned, a 100% MADE IN ITALY production chain recovers textile waste from industrial laundries, transforms it into raw material, which is then shredded and spun. The yarn resulted is used to reproduce a series of 100% recycled and reusable textile articles, also within the laundry sector.

Consider that, on a global average, it takes about 2.100 litres of water to produce 1 kg of cotton. Additionally, for the cultivation of cotton, which occupies 2.5% of the world’s agricultural land, 19% of all insecticides and 9% of all pesticides used are applied. These data clearly indicate how a circular process immediately contributes to preserving essential resources such as water and protects against the indiscriminate use of harmful chemicals, both for the environment and for humans. Last but not least, the entire manufacturing process of recovery also ensures significant savings in terms of CO₂ emissions. It is estimated that the global consumption of cotton is responsible for the release of about 220 million tons of CO₂, and for every 1.000 kg of traditional cotton, 1.800 kg of CO₂eq are being released.

Gastaldi has named the product resulting from this important supply chain: “OPERA”, a GRS (Global Recycled Standard) certified table linen currently available on the market and



di personalizzazione, punto di forza dell'azienda grazie al ciclo produttivo verticale", conclude Alessandro Erba.

Incontriamo **Cristina Salvati, Amministratore di Masa S.p.A.**, la quale sottolinea, "al momento per noi tessitori in termini di rispetto dell'ambiente e di tessuto riciclato ci sono, nella sostanza due strade da intraprendere, quella dell'utilizzo di cotone riciclato nella versione con poliestere (ottenuto dalle bottiglie di plastica) ma anche solo 100% cotone, oppure il cotone biologico. I vantaggi del cotone di origine biologica sono l'esclusione di pesticidi, fertilizzanti, diserbanti e oltre sostanze tossiche nocive per l'ambiente. Noi acquistiamo già alla fonte il filato con queste caratteristiche. Ad oggi la fascia di mercato che può accogliere questa tipologia di articoli è piuttosto limitata, in parte perché la consapevolezza green nel nostro settore specifico non ha ancora attecchito, ma soprattutto in quanto il costo, essendo superiore alla lavorazione standard, per il momento rappresenta uno scoglio. È il solito gioco tra la domanda e l'offerta di mercato e oggi questo tipo di filato è oggettivamente più costoso. Probabilmente quando questi articoli saranno richiesti in numero crescente anche il prezzo scivolerà verso il basso. Noi siamo comunque pronti perché utilizziamo questi filati da un po' di tempo e prossimamente saremo anche certificati in quanto siamo convinti della strada intrapresa ma è necessario farlo in modo serio ed oculato, sottoponendo a certificazione e/o monitoraggio e verifica tutta la filiera. La nostra linea green al momento essendo la filiera tutta italiana è dedicata solo al tovagliato", conclude Cristina Salvati.

customizable, a strong point of the company thanks to its vertical production cycle," concludes Alessandro Erba.

We meet **Cristina Salvati, the Managing Director of MASA S.p.A.**, who emphasises, "at the moment for us weavers in terms of respect for the environment and recycled fabric there are basically two paths: that of using recycled cotton in the version with polyester (obtained from plastic bottles) but also only 100% cotton, or organic cotton. The advantages of organic cotton include the absence of pesticides, fertilizers, herbicides, and other harmful toxic substances for the environment. We already purchase the yarn with these characteristics directly from the source.

To date, the market segment that can accept this type of article is rather limited, partly because the green awareness in our specific sector is not strongly rooted yet, but mainly because the cost, much higher than standard processing, is currently a challenge. It is the usual game between market demand and supply and today this type of yarn is objectively more expensive. Probably when these items will be in higher demand, the price will also gradually decrease. However, we are ready because we have been using these yarns for some time and we will soon be also certified as we are convinced that we have taken the right path. It is necessary to do this seriously and carefully, subjecting the entire supply chain to certification and/or monitoring and verification. Our green line, entirely made in Italy, is currently dedicated only to table linen," concludes Cristina Salvati.

ECONOMIA CIRCOLARE CIRCULAR ECONOMY

"Al momento non ci sono ancora tecnologie che ci permettano di poter riutilizzare un tessuto che possa fornirci una fibra e un filo con le caratteristiche di durata e resistenza richieste dalle lavanderie industriali", ne parliamo con **Roberto Littamè, responsabile dell'azienda Tessiltorre.**

"È giusto che si vada nella direzione di creare prodotti realizzati da un'unica fibra per facilitare il recupero di questi tessuti, preferibilmente composti da 100% cotone per poter sviluppare altri prodotti che non necessariamente appartengono al nostro mercato". Perché fa esplicito riferimento a prodotti ad unica fibra? "Perché oggi la tecnologia per dividere una miscchia cotone/poliestere è chimicamente molto impattante sull'ambiente. Non solo nel nostro settore, ma soprattutto nella moda, il trend è già quello di realizzare capi con un'unica fibra sia essa lana o cotone". Come vede attualmente il mercato a proposito del

"At the moment, there are still no technologies yet that allow us to reuse a fabric that can provide us with a fibre and yarn with the durability and resistance characteristics required by industrial laundries," we discuss about this with **Roberto Littamè, the Manager of the company Tessiltorre.**

"It's right to move towards creating single-fibre products made in order to facilitate the recovery of these fabrics; preferably composed of 100% cotton, in order to develop other products that may not necessarily belong to our market." Why are you explicitly referring to single-fibre products? "Because today, the technology to separate a cotton/polyester blend is chemically very harmful on the environment.

Not only in our sector but especially in fashion, the trend is already towards making garments with a single fibre, whether in wool or cotton." How do you currently see the market



riuso? Francamente non vedo particolare attenzione e attrazione, almeno in Italia, ma non escludo che prossimamente possa cambiare qualcosa anche se al momento vedo una certa resistenza. Anche noi nella nostra gamma di prodotti proponiamo una miscchia con cotone vergine e poliestere rigenerato che sta suscitando un certo interesse, ma oltre questo, francamente, non vedo altro. Il tessile made in Italy, in particolare del nostro settore è già molto virtuoso in termini di rispetto dell'ambiente. È vero che il filato viene da fuori confine, ma sia la tintura sia il candeggio sono realizzati in Italia, almeno per quanto ci riguarda. Il tintore deve soggiacere a tutta una serie di norme stringenti, utilizza solo determinati tipi di coloranti, effettua il riciclo dell'acqua. Nel candeggio c'è un processo di depurazione delle acque che oltre a portare ad un risparmio d'utilizzo determina un basso impatto sull'ambiente. Siamo sicuri che tutti capi moda provenienti dall'estero siano sottoposti a questi vincoli così stringenti?

regarding reuse? "Frankly, I don't see particular attention and attraction, at least in Italy, but I don't exclude that something might change soon, even if at the moment, I see some resistance.

In our product range, we also offer a blend with virgin cotton and regenerated polyester, which is attracting some interest, but beyond that, frankly, I don't see anything else.

The textile industry in Italy, particularly in our sector, is already very environmentally conscious. It's true that the yarn comes from abroad, but both dyeing and bleaching work are done in Italy, at least as far as we are concerned.

The dyer must comply with a series of stringent regulations, using only certain types of dyes and recycling water. In bleaching, there is a water purification process that not only leads to water savings but also has a low environmental impact. Are we sure that all fashion items coming from abroad are also subjected to such strict constraints?

DEPURAZIONE DELLE ACQUE WATER PURIFICATION

Incontriamo **Andrea Rovea, CEO di Parotex** il quale afferma, "il tema della sostenibilità è molto complicato e molto ampio. La gestione e il processo per produrre filati riciclati e rigenerati presenta degli aspetti che sono dannosi per l'ambiente in termini di emissioni di CO₂. Le auto elettriche in termini di emissioni sono molto meno nocive per l'ambiente rispetto a quelle con carburanti di origine fossile, ma dobbiamo considerare l'intero processo. Le batterie delle auto elettriche sia per produrle che per smaltirle sono molto impattanti dal punto di vista ambientale. Il tema del riciclo anche nel nostro settore si è già posto negli Stati Uniti prima del Covid però oggi sono ritornati a richiederci un prodotto standard. Sono ritornati sui loro passi? La richiesta c'è ancora anche se è ridimensionata rispetto al passato.

Discorso diverso riguarda l'Europa del nord in cui il tema della riciclabilità è in auge da più di 20 anni essendo quasi un loro tratto genetico. Nell'Europa mediterranea quella del riciclo è una tematica molto trascurata: dai noi, in Italia, la priorità è il prezzo più che il prodotto ed è inevitabile che un filato rigenerato costi un po' di più. Il costo maggiore in alcuni casi è giustificato in altri è strumentalmente tenuto alto.

Il tema è, quanto è disposto il cliente a pagare di più per un filato rigenerato?

Nel 2017 ci siamo certificati GRS con un articolo che conteneva e contiene tutt'ora almeno il 50,1% di prodotto rigenerato/riciclato l'abbiamo proposto negli Stati Uniti e ha avuto un buon

We meet **Andrea Rovea, the CEO of Parotex**, who states, "The topic of sustainability is very complex and extensive. The management and process of producing recycled and regenerated yarns have some aspects that are harmful to the environment in terms of CO₂ emissions. The emissions generated by the electric cars are much less harmful to the environment than those using fossil fuels, but we must consider the entire process.

The batteries of electric cars, both in their production and disposal, have a significant environmental impact. The recycling issue in our sector has already been discussed in the United States before the Covid pandemic, but today they are back to requiring a standard product. Have they re-considered their decision? The demand still exists even if resized compared to the past.

It is a different matter in northern Europe, where the issue of recyclability has been in the spotlight for more than 20 years, being almost a genetic trait. In Mediterranean Europe, recycling is a much-neglected issue: in Italy, the priority is often price rather than the product, and it's inevitable that a regenerated yarn costs a bit more. The higher cost is justified in some cases, while in others, it is artificially kept high for strategic reasons.

The question is, how much more is the customer willing to pay for a regenerated yarn?

In 2017, we obtained the GRS certification for an article that contained and still contains at least 50,1% of regenerated/recycled product. We proposed it in the United States and it



riscontro come anche in Nord Europa, in Italia, invece, fatica a prendere piede.

Questo è un prodotto che costa mediamente tra il 5 e il 10% in più rispetto a quello standard, quindi nella sostanza ha un costo di 10/12 centesimi in più a tovagliolo. Poi dobbiamo aggiungere che troppo spesso ci sono prodotti che vengono presentati come rigenerati senza alcuna certificazione GRS e ciò influisce sulla credibilità del mercato. Questa è una situazione che imporrebbe una regolarizzazione perché, per chi come noi è certificato ha un costo aggiuntivo da sopportare che inevitabilmente si riflette sul prezzo finale. La visita ispettiva dell'ente certificatore riguarda tutta la filiera produttiva inclusa la tintoria e il candeggiamento. Il nostro prodotto è denominato Re: New ed è composto dal 46% di cotone vergine, il 26% di cotone rigenerato e 26% di poliestere riciclato.

Consideriamo sempre che bisogna fare i conti con la realtà e che i prodotti devono essere mantenuti in lavanderia industriale e che la vita media di una tovaglia si aggira tra 1 anno e mezzo e 2 anni. E il combinato disposto dell'azione meccanica, della detergenza e della temperatura di lavaggio fa la differenza sulla durata del prodotto. Tutto ciò lo verifichiamo settimanalmente avvalendoci del supporto scientifico dei laboratori di analisi del tessuto. La cosa migliore sarebbe lavare i prodotti in base alla scheda tecnica aziendale del prodotto stesso combinandola in modo opportuno con l'azione manutentiva della lavanderia, cosa che troppo spesso non avviene.

received a good feed-back, as well as in Northern Europe. In Italy, on the other hand, it struggles to catch on. This is a product that costs on average between 5 and 10% more than the standard one, so essentially it has a cost of 10/12 cents more per napkin. Then we must add that too often there are products that are presented as regenerated without any GRS certification and this affects the credibility of the market.

This is a situation that would require regularization because, for those like us who are certified, it means an additional cost, which is inevitably reflected on the final price. The inspection visit of the certifying body covers the entire production chain, including dyeing and bleaching departments. Our product is called Re: New and is composed of 46% virgin cotton, 26% regenerated cotton, and 26% recycled polyester. We always consider that we must deal with real requirements and that the products must be cleaned and cared in industrial laundries, considering that the average lifespan of a tablecloth ranges between 1 and a half to 2 years. The combined effect of mechanical action, detergents, and washing temperature makes the difference in the product's lifespan. Everything is being checked weekly, with the scientific support of fabric analysis laboratories. The best practice would be to wash the products according to the company's technical data sheet corresponding to each product, appropriately combined with the maintenance action of the laundry, which sometimes is even missing. One last thing regarding the certification, on the American market they ask for certified bed linen, because when purchasing this kind of certified

FIBRE RIGENERATE REGENERATED FIBRES

Un'ultima cosa riguardo alla certificazione, pensi che sul mercato americano per quanto riguarda la "batteria letto" mi chiedono lenzuola certificate perché essendo "garantite", le aziende acquirenti riescono ad ottenere degli sgravi fiscali, ma questo avviene anche nei Paesi del nord Europa. Ci aspettiamo possa avvenire anche in Italia e in altri parti europei", conclude Andrea Rovea.

Cosa ne pensate dei così detti filati rigenerati? "I filati rigenerati di cotone non hanno la stessa tenacità rispetto al filato madre inoltre comportano la presenza di altre fibre", è questa la prima valutazione di **Lorenzo Lanfranchi, Sales Manager di Coritex S.n.c.** E aggiunge, "la resistenza del filo è un valore che indica la forza del filo. In altre parole parliamo di resistenza del filo sino al punto di rottura. Il valore ottenuto quando viene misurata la resistenza del filato viene espresso in chilometri di rottura (RKM) ovvero dopo quanti km, sollecitato dal suo stesso peso, il filo si rompe.

products, the companies are able to obtain a tax relief, but this also happens in Northern European countries. We expect this practice also in Italy and other parts of Europe," concludes Andrea Rovea.

What do you think about the so-called regenerated yarns? "Regenerated cotton yarns do not have the same tenacity as the mother yarn and also involve the presence of other fibres," is the first assessment of **Lorenzo Lanfranchi, the Sales Manager of Coritex S.n.c.**

The yarn resistance in a value that indicates the strength of the thread - he adds. In other words, we are talking about the resistance of the wire, up to the breaking point. The value obtained when measuring the yarn resistance is expressed in breakage kilometres (RKM), which means after how many kilometres the wire breaks under its own weight.

From this point of view, there is a gap to be filled in terms of



Da questo punto di vista c'è una lacuna da colmare in termini di resistenza.

Inoltre le lavanderie industriali hanno la necessità di ammortizzare il costo di acquisto della biancheria nel più lungo tempo possibile quando si fa un acquisto di qualità.

Le due richieste pressanti sono: riduzione dei prezzi e durata del prodotto.

Ciò fa slittare in avanti nel tempo l'idea dell'introduzione di un prodotto riciclato ma onestamente parlando la biancheria da tavola ha già insito il concetto basilare del riutilizzo, cosa non da poco.

In più la nostra produzione punta in gran parte su articoli in 100% cotone che sono più facilmente riciclabili rispetto ai misti sintetici e che a fine vita alimentano l'economia circolare dei filati rigenerati. Ricontriamo quotidianamente che la clientela finale non è ancora sufficientemente ricettiva ai prodotti riciclati e la dimostrazione l'abbiamo dalla ristorazione che utilizza carta o tnt usa e getta. Aldilà del riciclo la biancheria da tavola ha un lungo riutilizzo che la propone come prima scelta a livello di prodotto green, messaggio che andrebbe passato in maniera forte nei confronti della ristorazione e della sua clientela.

"Questa è dal mio punto di vista la battaglia più importante da combattere, al momento, per un'economia green e circolare", conclude Lorenzo Lanfranchi.

resistance. Furthermore, industrial laundries need to absorb the expenses of purchasing linen over the longest period of time possible when making a quality purchase. There are two pressing demands: price reduction and product durability. This pushes forward the idea of introducing a recycled product, but honestly speaking, table linen already embodies the fundamental concept of reuse, which is already saying a lot. Furthermore, our production is mainly focused on items made of 100% cotton, which are more easily recyclable compared to synthetic blends and which, at the end of their life cycle, contribute to the circular economy of regenerated yarns.

We notice that the end users are still not receptive enough to recycled products, and we can see this in the catering industry, where they use disposable paper or nonwoven fabrics. Beyond recycling, table linen has a long lifespan of reuse, making it a top choice in terms of green products, a message that should be strongly promoted to the restaurant industry and its customers. "From my point of view, this is the most important battle to fight, at the moment, for a green and circular economy," concludes Lorenzo Lanfranchi.

"In our vision of sustainability, we have focused on sustainable and eco-friendly fibres," says **Letizia Cimmino, the Managing Director of Forniture Tessili Cimmino S.r.l.** "An outstanding

INDUSTRIA TESSILE TEXTILE INDUSTRY

"Nella nostra visione di sostenibilità abbiamo puntato sulle fibre sostenibili ed eco-friendly", ci dice **Letizia Cimmino, Amministratore di Forniture Tessili Cimmino S.r.l.** "Un esempio eclatante è la realizzazione della nostra spugna con composizione 50% cotone e 50% bamboo. La fibra di tessuto ricavata dalla pianta di bamboo gode di tantissime qualità quali biodegradabilità e resistenza, inoltre il tessuto è traspirante e riciclabile. Le piantagioni richiedono 1/3 della quantità di acqua rispetto alla pianta di cotone e sono coltivate senza l'uso di sostanze chimiche. Una caratteristica particolare del tessuto in bamboo è la sua qualità anti-batterica: nella fibra è presente un bio agente anti-microbico, definito "bamboo kun" che aiuta a ridurre i batteri che prosperano sui capi e di conseguenza sulla nostra pelle, limitandone forme allergiche. La fibra di bamboo conferisce alla spugna una lucentezza e morbidezza anche dopo tanti cicli di lavaggio. Negli ultimi anni inoltre, abbiamo avviato un progetto di ricerca sulla sostenibilità nell'industria tessile con il Dipartimento di Igiene dell'Università di Roma Foro Italico.

example is the production of our towels with a composition of 50% cotton and 50% bamboo.

The fabric fibre derived from the bamboo plant enjoys many qualities such as biodegradability and durability, the fabric is breathable and recyclable. The bamboo plantations require 1/3 of the amount of water compared to the cotton plant and are cultivated without the use of chemicals.

A particular characteristic of the bamboo fabric is its antibacterial quality: the fibre contains an antimicrobial bio-agent, called "bamboo kun," which helps to reduce the bacteria that thrive on garments and consequently on our skin, limiting allergic reactions. Bamboo fibre gives the towels shine and softness even after many washing cycles.

In recent years, we have also launched a research project on sustainability in the textile industry with the Hygiene Department of the University of Rome Foro Italico. We have started testing coloured yardage fabrics destined for table linen with the aim of assessing their impact on water.



CERTIFICAZIONE GRS CERTIFICATION

Abbiamo iniziato a testare i tessuti a metraggio colorati destinati al tovagliato con l'obiettivo di valutarne l'impatto sull'acqua. Sono stati selezionati 12 tovagliati di colori diversi con opportuni lavaggi in acqua distillata senza l'ausilio di detersivi, variando alcuni parametri, tra cui un'azione meccanica, più o meno intensa, ed i processi di asciugatura, all'aria piuttosto che in asciugatrice.

I cicli di lavaggio/asciugatura per ognuna delle modalità predette sono stati ripetuti fino a dodici volte. L'acqua di lavaggio è stata analizzata rispetto al rilascio del colore, alla torbidità, al carbonio organico totale (TOC) ed agli effetti su diversi stadi larvali dell'organismo bersaglio *Artemia franciscana*, in accordo al D.Lgs 152/2006 per i recapiti di scarichi salini in mare. In tutte le condizioni esaminate i parametri monitorati hanno mostrato una progressiva diminuzione dei valori relativi nel corso dei cicli successivi di lavaggio e asciugatura. Dopo 12 cicli il colore e la torbidità risultavano rimossi al 99%. Tra il primo e l'ultimo lavaggio si è osservata una diminuzione significativa della tossicità sull'organismo bersaglio. Già oggi ci sembra di avere conseguito buoni obiettivi seguendo questo filone ma altri ne stiamo mettendo in cantiere", conclude Letizia Cimmino.

Twelve table linens of different colours were selected and subjected to appropriate washes in distilled water without the use of detergents, varying certain parameters, including more or less intense mechanical action, and drying processes, whether air-dried or in a tumble dryer.

The washing/drying cycles for each of the aforementioned methods were repeated up to twelve times. The wash water was analyzed for color release, turbidity, total organic carbon (TOC), and effects on different larval stages of the target organism *Artemia franciscana*, following Legislative Decree 152/2006 for saline discharge into the sea. Under all examined conditions, the monitored parameters showed a progressive decrease in relative values over the subsequent washing and drying cycles.

After 12 cleaning cycles, colour and turbidity were 99% removed. A significant decrease in toxicity on the target organism was observed between the first and last wash. Already today, it seems we have achieved good results by following this path, but we are already working on others," concludes Letizia Cimmino.

CANDEGGIO TINTURA FILATURA BLEACHING DYEING SPINNING

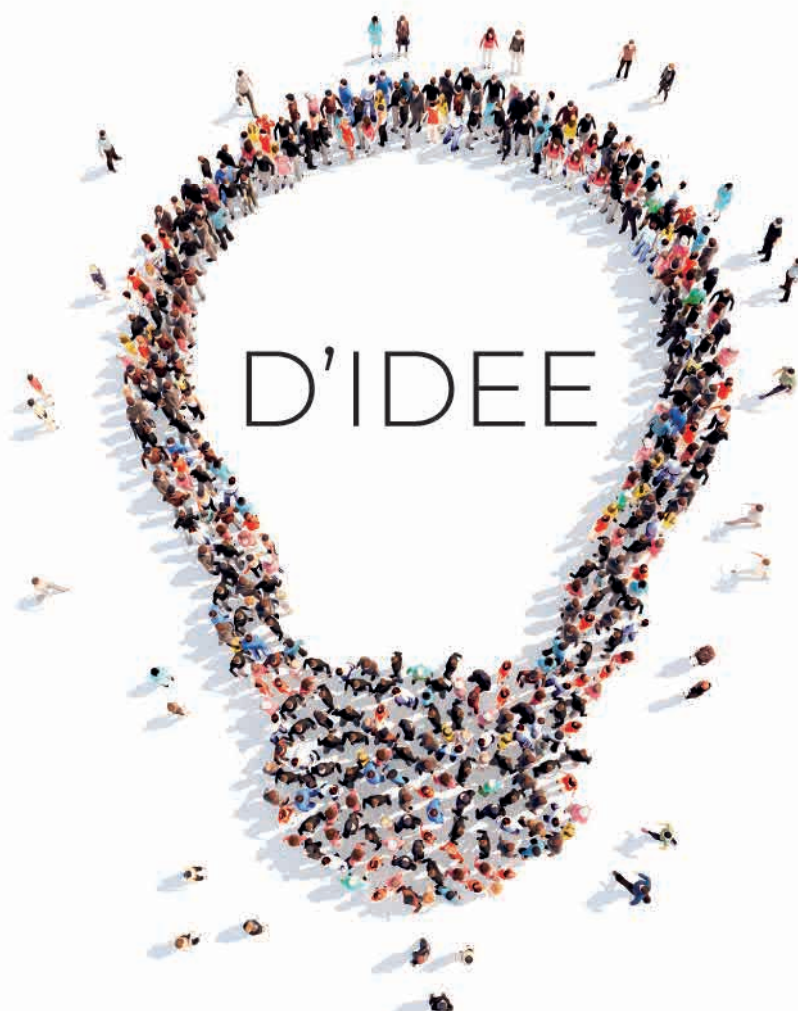
"Il nostro mercato di riferimento è quello italiano ma siamo attivi anche a livello internazionale", ci dice **Andrea Perego, CEO di Tessitura Perego S.r.l.** "I clienti dal nord Europa ci chiedono i prodotti riciclati. Abbiamo inserito in pronto magazzino una linea chiamata EcoLine che utilizziamo per produrre tovaglie con poliestere ricavato dal riciclo delle bottiglie di plastica e dal cotone ricavato dagli scarti, o meglio dalla seconda scelta e dagli sfridi di confezione. La nostra filiera sta completando la certificazione GRS per filatura, finissaggio, tessitura e confezione. Nell'ambito della certificazione sarà certificata anche la nuova linea EcoLine. Le caratteristiche di questo prodotto sono molto simili a quello del prodotto tradizionale. Anche in termini di costi è un prodotto, nella sostanza, paragonabile a quelli tradizionali. L'abbiamo fatto principalmente sul tovagliato ma stiamo testando anche la spugna composta da, ordito e trama costruiti da una miscelanza di poliestere e cotone riciclato, mentre il Riccio che è a contatto con la pelle, è composto da 100% cotone naturale. Siamo fiduciosi che questi prodotti eco-sostenibili incontreranno il gradimento del mercato, considerando il crescente interesse per la sostenibilità e l'attenzione all'ambiente nel settore dell'abbigliamento. Siamo certi che questo trend si estenderà anche all'ambito dell'hospitality, dove prevediamo una crescente adozione di soluzioni eco-sostenibili." •

"Our reference market is the Italian one, but we are also present also internationally", explains us **Andrea Perego, the CEO of Tessitura Perego S.r.l.** "Customers from Northern Europe are asking us for recycled products. We have introduced in our warehouse a line called EcoLine, that we use to produce tablecloths using polyester derived from recycled plastic bottles and cotton made from scraps, or rather from second-choice and packaging waste.

Our supply chain is completing GRS certification for spinning, finishing, weaving, and packaging. The new EcoLine will also receive a certification. The characteristics of this product are very similar to those of the traditional product.

Even in terms of costs, it is a product that is, in essence, comparable to the traditional ones. We did this mainly on the tablecloth, but we are also testing the towels composed of, warp and weft made from a mixture of polyester and recycled cotton, while the terry cloth, which comes in contact with the skin, is composed of 100% natural cotton. We are confident that these eco-friendly products will be well received on the market, considering the growing interest in sustainability and environmental awareness in the clothing industry. We are confident that this trend will also extend to the hospitality sector, where we foresee an increasing implementation of eco-friendly solutions." •

ASSOCIAZIONE



LAVANDERIA PROFESSIONALE AIFL
TECNOLOGIA AIFL
IDEE AIFL
PROGRESSO AIFL
NETWORK AIFL
SVILUPPO ECOSOSTENIBILE AIFL

ASSOCIAZIONE ITALIANA FORNITORI LAVANDERIE
tutela, promuove, sostiene le aziende associate
con idee e progetti comuni
per un settore in continua evoluzione

FONDAZIONE  G. e D. DE MARCHI
per la ricerca scientifica e la cura dei bambini con tumori e gravi malattie
ONLUS

Dagli anni '70, siamo impegnati accanto ai bambini colpiti da gravi malattie croniche, in cura presso la Clinica Pediatrica De Marchi di Milano, per offrire loro la migliore assistenza possibile.

AIUTACI A CURARLI
PERCHÉ TORNINO
A VOLARE



SOSTIENI LA FONDAZIONE G. E D. DE MARCHI ONLUS:
C/C POSTALE: 24280208
C/C BANCARIO: IBAN IT 79 R 03268 01603 000878104220
5X1.000: CODICE FISCALE 97121010157

WWW.FONDAZIONEDEMARCHI.IT



Trevil: stiracamicie per ogni esigenza Trevil: shirt finishers for all needs

Automatizzare la stiratura delle camicie è un'esigenza sempre più sentita e Trevil vi risponde al meglio. I nostri stiracamicie sono progettati per ottenere la massima produttività grazie a:

- **Facilità d'uso**, che rende veloce la vestizione e aumenta il comfort per l'operatore.
- **Asciugatura efficiente**, per ridurre al minimo il tempo del ciclo. A questo risultato concorrono la presenza di dispositivi di efficienza energetica e di innovazioni per asciugare velocemente le parti più difficili.
- **Stiratura eccellente**, perché i ritocchi a mano farebbero crollare il numero di pezzi lavorati in un'ora.

La gamma Trevil oggi comprende:

- **Trevistar** – manichino soffiato a busto singolo, con esclusivo sistema "SideDry" per l'asciugatura delle cuciture laterali e dispositivi per l'asciugatura mirata di carré, spalle e fessino. Trevistar è disponibile anche nella versione semplificata "Essentials".



- **TreviTandem** – stiracamicie a carosello con due busti soffianti, con le stesse caratteristiche di Trevistar.
- **Presto** – manichino pressato a busto singolo, con presse rivestite in teflon per evitare la lucidatura dei tessuti scuri.
- **PrestoTandem** – stiracamicie a carosello costituito da due busti pressati. Le presse sono rivestite in teflon per evitare la lucidatura dei tessuti scuri. PrestoTandem è disponibile anche con dispositivi di carico automatico delle grucce e scarico automatico delle camicie stirate, per una produttività eccezionale. A corredo degli stiracamicie, Trevil offre una gamma di presse collo e polsi, disponibili nella versione singola, doppia e quadrupla. Tutte le presse hanno rivestimento in teflon (che evita il lucido) e sistema di tensionamento del collo per eliminare il ritiro che avviene durante il lavaggio.



Shirt finishing automation is a growing need, and Trevil is responding to it in the best possible way. Our shirt finishers are designed to achieve maximum productivity by means of:

- **Ease of use**, for fast shirt positioning and increased comfort for the operator.
- **Efficient drying**, to minimize cycle time. Devices that save energy and innovations aimed at drying difficult parts contribute to this result.
- **Excellent finishing quality**, to avoid manual touch-ups that would make productivity plummet.

The current Trevil range includes:

- **Trevistar** – single buck blowing shirt finisher, featuring the exclusive "SideDry" system to dry side seams and with devices that specifically dry yoke, shoulders and cuff plackets. The Trevistar is also available in a simplified "Essentials" version.
- **TreviTandem** – double buck blowing shirt unit, with the same features as the Trevistar.
- **Presto** – single buck hot plate unit, with Teflon-coated presses to prevent shine on dark fabrics.
- **PrestoTandem** – double buck hot plate unit. The presses are coated in Teflon to prevent shine on dark fabrics. The PrestoTandem is also available with automatic hanger loading and automatic unloading of pressed shirts for exceptional productivity. Trevil offers a range of cuff & collar presses to go with the shirt finishers. Trevil presses are available in single, double and quad versions. All presses have Teflon coating (which prevents shine) and a collar tensioning system to recover the shrinkage that occurs in washing.

SELF SERVICE, INNOVAZIONI E POTENZIALITÀ DI SVILUPPO

Il self service non è solo una semplice lavanderia a gettoni è molto di più. I metodi di pagamento sono sempre più smart, pratici e digitali. Di passi in avanti ne sono stati fatti da quando negli anni '50 il self service è esploso negli Stati Uniti e poi negli anni '70 in Europa. Il trattamento è diventato sempre più professionale e puntuale. Negli ultimi anni, ad esempio, l'aumento dei nuclei familiari single, ha rimodellato l'offerta economica di differenti settori, dando un ulteriore impulso anche al settore della lavanderia self. La sharing economy, finita sotto i riflettori grazie a realtà innovative come Uber, Airbnb o BlaBlaCar, è applicabile anche a molti altri settori economici. In linea si stanno sviluppando altre tendenze comunque strettamente connesse alla sharing economy: gig economy, servizi on demand, peer to peer economy. Prenderà piede anche la sharing laundry? Mettiamo l'accento anche su pulizia e disinfezione, come è possibile garantire uno standard igienico elevato nel lavaggio e nella asciugatura? Un fuoco di fila di domande ai produttori e ai fornitori per delineare un quadro, ad oggi, delle lavanderie self service...

SELF-SERVICE, INNOVATIONS AND POTENTIAL FOR DEVELOPMENT

Self-service laundry is not just a simple coin-up laundry, it is much more. The payment methods are becoming increasingly smart, convenient and digital. Significant steps forward have been made since self-service exploded in the 1950s in the United States and then in Europe in the 1970s. The service has become increasingly professional and punctual. In the recent years, for example, the single-person households increase has reshaped the economic offerings of different sectors, giving further boost to the self-service laundry sector. The sharing economy, brought into the spotlight by innovative players such as Uber, Airbnb, or BlaBlaCar, it also applies to many other economic sectors. Other trends, however, closely related to the sharing economy are developing online: gig economy, on-demand services, peer-to-peer economy. Will sharing laundry also gain ground? Let's focus on cleanliness and disinfection, how can we ensure a high standard of hygiene in washing and drying? A series of questions for the manufacturers and suppliers to outline the current picture of self-service laundries...

Il costante aumento della popolazione a livello mondiale fa crescere il bisogno di lavanderie self-service come mai prima d'ora. Sempre più persone scelgono di vivere in grandi città con oltre 100.000 abitanti. A causa della maggiore densità demografica, unita alle ridotte dimensioni degli spazi abitativi, la domanda di lavanderie self-service è aumentata.

Anche se in Europa il 90% delle abitazioni già dispone di una lavatrice, il mercato europeo è in piena espansione. L'elevato numero di turisti, l'aumento della mobilità della popolazione e i movimenti ambientalisti fanno dell'Europa il mercato con la maggiore richiesta di lavanderie. Negli ultimi cinque anni, abbiamo aperto oltre 700 lavanderie self-service Speed Queen in Europa.

Considerato che l'Europa ha una popolazione di oltre 740 milioni di persone, il mercato degli investimenti è ancora in fase di sviluppo. Potresti essere proprio tu il primo titolare di una lavanderia self-service Speed Queen nella tua città, o magari nel tuo Paese! Non perderti l'opportunità di un investimento sicuro.

Perché investire nelle lavanderie self-service Speed Queen?

- Le lavanderie self-service Speed Queen sono un business a prova di recessione.
- Ritorno costante sull'investimento.



- Investimento e manutenzione semplici.
- Una nicchia per investimenti redditizi.
- Spese aziendali minime e facili da prevedere e gestire.

Ulteriori informazioni su:

www.speedqueeninvestor.com •

The constant world's population increase is driving the need for self-service laundries like never before. More and more people choose to live in large cities with over 100.000 inhabitants. Due to the higher population density, combined with the smaller size of living spaces, the demand for self-service laundries has significantly increased.

Even though 90% of the households in Europe already have a washing machine, the European market is in full expansion. The high number of tourists, increasing population mobility, and environmental movements make Europe the market

with the highest demand for self-service laundries. In the last five years, we have opened over 700 Speed Queen self-service laundries in Europe.

Considering that Europe has a population of over 740 million people, the investment market in this sector is still developing. You could be the first owner of a Speed Queen self-service laundry in your city, or even in your country! Don't miss out on the opportunity for a secure investment.

Why should one invest in Speed Queen self-service laundries?

- Speed Queen self-service laundries are a recession-proof business.
- Constant return on investment.
- Simple investment and maintenance.
- A niche for profitable investments.
- Minimal business expenses and easy to forecast and manage.

Find out more on:

www.speedqueeninvestor.com •

Brentareno, azienda presente nel mondo delle lavanderie self-service da ormai 30 anni con ben 1280 lavanderie realizzate dal 1996 ad oggi sia in Italia che all'Estero, ha sviluppato innovativi sistemi e tecniche per aumentare la qualità e garantire il massimo in termini di efficacia di lavaggio e igiene. Brentareno ha introdotto per prima, la possibilità di effettuare dei lavaggi Wet-clea-

ning anche nelle lavanderie automatiche a gettone. Questo sistema che permette di lavare in acqua, capi che solitamente venivano lavati esclusivamente a secco nelle puliture tradizionali, garantisce un elevato grado di igiene, di rimozione di macchie e odori, che fino a prima risultava molto difficile. Per fare ciò, oltre a dei macchinari di ultimissima generazione e tecnologicamen-

te molto avanzati, Brentareno ha studiato e sviluppato dei programmi di lavaggio specifici, che uniti ai prodotti detergenti e sanificanti creati ad hoc, garantiscono un risultato ed un'igiene senza pari.

Anche nei lavaggi self service classici, la pulizia e l'igiene sono garantiti, grazie ai prodotti antibatterici che Brentareno propone ai propri clienti, che oltre ad igieniz-

zare i capi, permettono di sanificare i macchinari a fine ciclo. Un trattamento talmente efficace da garantire un abbattimento fino al 99,9 % dei batteri.

Non manca inoltre la cabina Ecozono, per igienizzare tutto quello che non può essere lavato, come per esempio caschi da moto, valigie, passeggini, giochi dei bambini, telecomandi, cuscini, ecc... •

Brentareno, a company operating in the self-service laundry industry for 30 years

now, has equipped 1280 laundries from 1996 until now, both in Italy and abroad. The company has developed innovative systems and techniques to increase quality and guarantee maximum washing efficiency and hygiene.

Brentareno was the first to introduce wet-cleaning in coin-operated laundries. This system gives the possibility to wash with water, garments that were usually only dry-cleaned in traditional laundries, and guarantees a high degree of hygiene, stain

BRENTARENO

and odour removal, something that was very difficult before. To do this, in addition to the latest generation of technologically advanced machines, Brentareno has studied and developed specific washing programmes, which, combined with specially created detergents and sanitising products, guarantee unique results and hygiene.

Even in traditional self-service washes, cleanliness and hygiene are ensured thanks to the antibacterial products that Brentareno offers to its customers. These products not only sanitize the garments but also allow for the sanitization of the machines at the end of the cycle. Such treatment is so effective that it guarantees up to 99,9% elimination of bacteria.

Additionally, there's the Ecozono cabin, which sanitizes all the items that cannot be washed, such as motorbike helmets, suitcases, strollers, children's toys, remote controls, pillows, etc. •



ELECTROLUX PROFESSIONAL

Electrolux Professional vanta una lunga esperienza nella realizzazione di attrezzature per le lavanderie professionali. Nel mondo delle lavanderie self-service, C.T.F. System è il suo distributore nazionale esclusivo con due tipologie di offerta: il format Lavagettone (messo a punto nel tempo con procedure semplici, ben definite ed efficaci) e il progetto in franchising Ondablu (che offre la massima qualità nei macchinari e i migliori programmi, uniti ad un ambiente unico e rilassante). Negli Ondablu è possibile aggiungere il servizio di lavanderia assistita, con personale specializzato dedicato al lavaggio dei capi con la tecnologia lagoon di Electrolux Professional, che non usa agenti chimici ma solo acqua e detersivi privi di impatto ambientale. In aggiunta, sia come corner all'interno dei negozi Lavagettone o Ondablu, sia come vero e proprio negozio a sé stante, viene proposto dal 2004 Laundry4Pets: la prima lavanderia self-service interamente dedicata al lavaggio di indumenti ed accessori

per animali. La massima igienizzazione ed il pieno rispetto dei capi sono garantiti dalla tecnologia di lavaggio ad acqua Electrolux Professional. L'utilizzo automatico del sanificante e i programmi personalizzati dedicati ad ogni tipo di lavaggio sono elemento di distinzione rispetto alla concorrenza e motivo di soddisfazione ed incremento della clientela. Laundry4Pets è disponibile in diversi formati ed è altamente personalizzabile, per adattarsi al meglio alle esigenze del cliente. •

Electrolux Professional boasts an extensive experience in producing professional laundry equipment. In the world of self-service laundries, C.T.F. System is the company's exclusive national distributor offering two types of solutions: the Lavagettone format (developed over time with simple, well-defined and effective procedures) and the Ondablu franchising project (which offers the highest quality machinery and the best

programs, combined with a unique and relaxing environment).

Ondablu can be completed by assisted laundry service, including specialized personnel dedicated to washing garments using Electrolux Professional's Lagoon technology, which does not use chemical agents but only water and eco-friendly detergents. In addition, either as a corner in Lavagettone or Ondablu shops, or as an independent laundry shop, from 2004 we are offering Laundry4Pets: the first self-service laundry fully dedicated to washing clothes and accessories for animals.

Maximum sanitation and full respect of the garments are guaranteed by Electrolux Professional water washing technology. The automatic use of sanitizers and customized programs dedicated to each type of washing are distinguishing features compared to the competition and key factors for customer



**ELECTROLUX
PROFESSIONAL**

satisfaction and increased clientele. Laundry4Pets is available in different formats and is highly customizable to perfectly meet the customer's needs. •



Dal 1954 Greenwald Industries è stato uno dei più importanti innovatori nelle soluzioni di pagamento automatico per lavanderie e questa tradizione continua ancora oggi, 70 anni dopo!

In un primo momento, il cambiamonete meccanico è stato utilizzato dai gestori delle lavan-

derie a gettoni (lavanderie) e negli alberghi e all'interno di condomini che avevano dedicato uno spazio alla lavanderia. Greenwald è arrivato sul mercato nel 1954 e da allora è il leader mondiale nella produzione di gettoniere. Tuttavia, poiché gli operatori volevano applicare prezzi più alti e richiedevano più monete, è stata introdotta la moneta meccanica. Poi, man mano che i gestori espandevano i loro negozi, alberghi e appartamenti in diversi paesi con valute diverse, Greenwald

ha sviluppato digicoin II, che accetta oltre 70 valute diverse. digicoin consente ai gestori di ottenere maggiori entrate e profitti più elevati e, poiché è prodotto da Greenwald, è di altissima qualità e garantisce un'affidabilità di lunga durata. digicoin II di Greenwald ha stabilito un nuovo standard di innovazione, flessibilità e durata per aiutare gli operatori ad aumentare i loro profitti. digicoin II accetta virtualmente qualsiasi moneta o gettone (fino a 16 mo-

LAVANDERIA SELF SERVICE LAUNDRY-CAFFÈ BRENTARENO

GRUPPO INDUSTRIALE
BRENTARENO
www.brentareno.com

REALIZIAMO LA VOSTRA NUOVA LAVANDERIA SELF SERVICE CON:

- Macchine di ultimissima generazione supercentrifuganti e con fattore G fino a 500 G!
- Sistema di dosaggio saponi automatico, e possibilità di lavaggio Wet-cleaning di serie.
- Tutte le macchine sono dotate di touch screen da 7" con sistema IoT incorporato per un controllo totale
- Ampia gamma, con lavatrici ed asciugatrici self-service con capacità da 8 fino a 45kg
- Disponibili inoltre soluzioni extra come PetDryWash, Ecozono, Lavascarpe, Totem Interattivo, Vending Machine, mangani, imbustatrici, sottovuoto, e tanto altro
- Tutti gli impianti sono realizzati da noi, con progettazione 2D e 3D della vostra nuova lavanderia.

CONTATTACI PER AVERE MAGGIORI INFO
info@brentareno.com o al Tel: +39 0423 55283 r.a.

GRUPPO INDUSTRIALE
BRENTARENO
www.brentareno.com

nete uniche), è facile da programmare con un telecomando in dotazione e ha una certa flessibilità regolabile per resistere a SLUG e monete non accettabili.

digicoin II ha gli stessi standard di produzione di alta qualità della linea di serrature, salvadanai e vetrini per monete di alta qualità venduti da Greenwald da oltre 70 anni! (Vedi pubblicità Greenwald - questo numero) •

Since 1954 Greenwald Industries has been a major innovator in vended payment solutions for laundry and that tradition continues today – 70 years later!

First, the mechanical coin slide was used by operators in laundromats (lavanderie) and in hotels/apartment buildings. Greenwald entered the marketplace in 1954 and has since been the world's leading manufacturer of coin slides. However, as operators wanted to charge higher prices and more coins were required, the mechanical coin drop was

ricevitore di monete
digicoin II
di Greenwald Industries
digicoin II Coin Acceptor
by Greenwald Industries



introduced. Then, as operators expanded their stores, hotels, and apartments to different countries with different currencies, Greenwald developed the digicoin II which accepts over 70 different currencies. digicoin II allows operators to make more revenue and reap higher profits and, because Greenwald makes it, it is of the highest quality and provides longstanding reliability. digicoin II by Greenwald has set a new standard of innovation, flexibility, durability to help operators increase their profits.

digicoin II accepts virtually any coin or token (up to 16 unique coins), is easy to program with a provided remote control, and has adjustable tolerances to resist slugs and unacceptable coins.

digicoin II has the same high quality manufacturing standards as the line of available high-quality locks, money boxes and coin slides sold by Greenwald for upwards of 70 years! (See, Greenwald advertisement – this issue). •



Lavatrici ed essiccatoi ad uso self service oggi non sono più la prerogativa di una lavanderia dedicata, ma rappresentano un servizio di valore per i clienti di molteplici tipologie di attività e un'opportunità di business per i gestori delle attività stesse.

La distribuzione e i modi d'uso di un servizio di lavanderia self service non sono omogenei in tutto il mondo; per la sua caratteristica di servizio alla persona gli usi e le abitudini si differenziano per appartenenza geografica, per fascia di età del consumatore, per stili di vita. In IMESA negli anni abbiamo investito per offrire una gamma prodotti completa che si adatti alle molteplici categorie di utilizzatori finali e che sia il riferimento sicuro per i gestori del servizio. Oggi siamo in grado di soddisfare attività di lavanderia self service che dispongono di spazi medio-grandi con le linee dedicate di lavatrici supercentrifuganti LM ed essiccatoi ES, tutto made in Italy, ma abbiamo anche il prodotto ideale per chi fa del self service un servizio complementare ed è alla ricerca di una soluzione compatta e performante.

Stiamo parlando della colonna lavatrice +

essiccatoio Tandem serie TDM, disponibile con capacità 11 e 18 Kg, tutto in meno di 1mq e tutto in acciaio INOX per durare nel tempo.

Tandem si presta per essere posizionato in piccoli spazi, è silenzioso, è dotato delle più moderne unità di controllo IM11 e IM10 per una totale personalizzazione dei programmi, ma soprattutto è intuitivo ed estremamente facile da usare!

E se 11 e 18 Kg sono abbondanti, ecco che proponiamo la coppia lavatrice + essiccatoio da 6 o 8 Kg serie PROFESSIO-

NAL; grandi come le lavatrici domestiche, si adattano a piccoli spazi, sono ideali anche da incasso e possono essere posizionate affiancate o sovrapposte. Anche la linea PROFESSIONAL è prodotta in acciaio INOX: affidabile e bella da vedere!

La linea IMESA per il self service si completa con i più moderni sistemi di pagamento cashless in aggiunta ai classici sistemi a gettoniera o banconote. L'ultima novità in casa IMESA l'app Laundry for You PAY che consente il pagamento da cellulare, comodo, sicuro e veloce; l'app è gratuita e facile da utilizzare! •



Self-service washing machines and tumble dryers are no longer the main traits of a dedicated laundry nowadays. But they are a valuable service for customers representing various types of businesses and an opportunity for the business owners.

The distribution and the services provided by the coin-up laundries are not always the same worldwide; due to its nature as a personal service, customs and habits can differ depending on geographical location, consumer age group, and lifestyle.

Over the years, IMESA has invested in offering a complete products range adapted to

different categories of end-users and serve as a reliable reference for the service providers.

Today, we are able to meet the needs of self-service laundry businesses with medium to large spaces with our dedicated lines of high-spin washing machines LM and tumble dryers ES, all made in Italy. Additionally, we have the ideal product for those who offer self-service as a complementary service and are looking for a compact and high-performance solution. We are talking about the stacked washer+dryer Tandem series TDM, available with capacities of 11 and 18 kg, all in less than one square meter and all in stainless steel for durability over time. Tandem is suitable for being installed in small spaces, it is silent, equipped with the latest IM11 and IM10 control units for total customization of programs, but above all,

it is intuitive and extremely easy to use!

And if 11 and 18 kg capacities might be too much, we propose a smaller solution: the washer + dryer pair of 6 or 8 kg from the Professional series; similar in size to domestic washing machines, they fit into small spaces, are also ideal for built-in installations, and can be positioned side by side or stacked. The Professional line is also made of stainless steel: reliable and aesthetically nice!

The self-service line by IMESA is completed by the most modern cashless payment systems in addition to the classic coin or banknote systems. The latest innovation from IMESA is the Laundry for You PAY app that allows payment from a mobile phone, convenient, safe and fast; the app is free and easy to use! •

L'innovazione Renzacci nel lavaggio self-service si è concretizzata nella esclusiva formula WATERLAND, un successo decretato da molte unità già avviate ed operanti in tutto il mondo.

Moltissime le novità ed innovazioni che consentono tantissima praticità, semplicità, risparmi nei costi e nei tempi di utilizzo sia per colui che porta a lavare i suoi indumenti sia per colui che proprietario della lavanderia.

A partire dalla rapidità e semplicità con cui si possono allestire i locali per svolgere l'attività self service per continuare con il vantaggio di non dover investire in costosi lavori di impiantistica ed opere murarie, che oltre ad essere estremamente costosi non sono praticamente quasi mai riutilizzabili e rimonetizzabili.

Grande successo sta inoltre riscuotendo Renzacci "INTELLECTUS", l'esclusivo sistema domotico che permette di monitorare il funzionamento e la redditività della lavanderia in tempo reale, organizzando delle campagne di marketing che dal proprio tablet raggiungono il cliente in modo personalizzato; che si unisce al sensazionale "META' CONSUMO WATERLAND", il nuovo sistema asciugamento dei capi che permette di ridurre enormemente sia i consumi di energia che le potenze installate all'interno della lavanderia self-service eliminando al tempo stesso anche i problemi ed i costi legati al rispetto delle normative legate all'impiego di fonti di energia tradizionali •

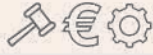


The Renzacci's innovation in the coin-op laundry has been concretized into the exclusive WATERLAND concept, a success proven by the many units already started and operating worldwide

Many are the innovations which make it possible the highest practicality, user-friendliness, cost and time saving, for both for the customer and for the laundry owner. Starting with the fast and simple way of preparing the premises necessary to carry out the activity, to continue with the advantage of not having to invest in expensive plant engineering and brickwork costs, which as a matter of fact are almost never re-usable and can be cashed back.

A great success has also been reported by

Renzacci "INTELLECTUS", the exclusive domotic system to continuously monitor the functioning and the rentability of the coin-op laundry in a real time by simply using your tablet and to organize incentive campaigns to reach each single customer in a personalized way; to continue with the sensational "HALF CONSUMPTION WATERLAND", the new drying system that makes it possible to enormously reduce both the energy consumptions and the power installed inside the self-service laundry, at the same time eliminating also the problems and the cost related to the compliance with the standards linked with the use of traditional energy sources. •



Il nuovo calendario del concordato preventivo biennale

Nell'ambito delle disposizioni attuative della Legge n. 111/2023, "Delega al Governo per la riforma fiscale", è prevista l'introduzione, a decorrere dal 2024, del Concordato Preventivo Biennale (CPB)

Per l'applicazione del CPB l'Agenzia delle Entrate formulerà al contribuente una proposta per la definizione biennale del reddito d'impresa o di lavoro autonomo e del valore della produzione netta. Per i contribuenti forfetari, in via sperimentale, la proposta è limitata ad una annualità.

Mettiamo in luce le differenti fasi:

Fase 1 - procedure informatiche di ausilio

Entro l'1.4 di ciascun anno, l'Agenzia mette a disposizione dei contribuenti o intermediari, appositi programmi informatici per l'acquisizione dei dati necessari per l'elaborazione della proposta di concordato. Per il 2024, i programmi informatici sono resi disponibili entro il 15.6.2024.

Fase 2 - invio dati per la definizione della proposta

Per mezzo dei programmi informatici messi a disposizione il contribuente invia i dati all'Agenzia per la definizione della proposta di concordato.

Fase 3 - formulazione della proposta

La proposta di concordato è elaborata e comunicata dall'Agenzia al contribuente attraverso i predetti programmi informatici.

La proposta è elaborata, in coerenza con i dati comunicati dal contribuente e comunque nel rispetto della sua capacità contributiva sulla base di una metodologia approvata dal MEF che valorizza le informazioni già in possesso dell'Amministrazione finanziaria, limitando l'introduzione di nuovi oneri dichiarativi.

Fase 4 - adesione / diniego alla proposta

Il contribuente può aderire alla proposta di concordato entro il 30 giugno (termine per il versamento delle imposte sui redditi e IRAP). Per il primo anno di applicazione il termine di adesione è differito al 15 ottobre 2024 (termine di presentazione del mod. REDDITI 2024).

Il calendario del concordato preventivo per il 2024 è quindi così individuato:

• **Fase 1 - Entro il 15.6.2024**

L'Agenzia mette a disposizione il software per la comunicazione dei dati

• **Fase 2**

Il contribuente invia all'Agenzia i dati necessari per l'elaborazione della proposta

• **Fase 3**

L'Agenzia elabora e comunica la proposta di concordato al contribuente

• **Fase 4 - Entro il 15.10.2024**

Il contribuente accetta o rifiuta la proposta di concordato

L'indicazione in dichiarazione dei redditi di dati non corrispondenti a quelli comunicati, ai fini della definizione della proposta di concordato, produce la cessazione del concordato.

Per il primo anno di applicazione del concordato preventivo, per i soggetti esercenti attività per le quali sono stati approvati gli ISA, con ricavi / compensi non superiori a € 5.164.569 (compresi i soggetti forfetari), è previsto il differimento dal 30.6 al 31.7 del termine di versamento delle imposte risultanti dalle dichiarazioni dei redditi/IRAP / IVA, senza alcuna maggiorazione

Possono accedere al CPB per il biennio 2024 – 2025 i soggetti ai quali sono applicabili gli ISA che, con riferimento al periodo d'imposta precedente a quello cui si riferisce la proposta (2023) non hanno debiti tributari ovvero hanno estinto i debiti tributari / contributivi di importo complessivamente pari o superiore a € 5.000 (compresi interessi e sanzioni) entro il termine di accettazione della proposta. Rispetto al testo approvato in via preliminare, nel testo definitivo è stata soppressa la limitazione dell'accesso al concordato ai soli soggetti con un punteggio di affidabilità fiscale almeno pari a 8.



Effetti dell'accettazione della proposta

In caso di accettazione della proposta il contribuente deve dichiarare gli importi concordati nella dichiarazione dei redditi/IRAP relativa ai periodi d'imposta oggetto dello stesso. L'accettazione della proposta obbliga al rispetto del concordato anche i soci o associati di società di persone, associazioni professionali, srl trasparenti.

Nei periodi d'imposta oggetto di concordato continuano a sussistere gli adempimenti fiscali ordinari - in particolare i soggetti interessati sono tenuti agli ordinari obblighi contabili e dichiarativi.

Reddito di lavoro autonomo oggetto di concordato

Il reddito di lavoro autonomo proposto al soggetto è individuato con riferimento alle regole ordinarie di cui all'art. 54, comma 1, TUIR, senza considerare:

- plusvalenze / minusvalenze;
- redditi relativi a partecipazioni in società di persone o associazioni professionali.

Il reddito minimo concordato non può essere inferiore a € 2.000. In caso di associazioni professionali il limite è ripartito tra gli associati in base alle relative quote di partecipazione.

Reddito d'impresa oggetto di concordato

Il reddito d'impresa proposto al soggetto è individuato con riferimento alle regole ordinarie, a seconda della tipologia di contabilità adottata (ordinaria / semplificata), senza considerare:

- plusvalenze / sopravvenienze attive, nonché minusvalenze / sopravvenienze passive;
- redditi / quote di redditi relativi a partecipazioni in società di persone / associazioni professionali ovvero in società / enti di cui all'art. 73, comma 1, TUIR.

Il reddito assoggettato a imposizione non può essere inferiore a € 2.000. In caso di snc, sas o srl trasparenti il limite è ripartito tra i soci in base alle relative quote di partecipazione.

Valore della produzione netta oggetto di concordato

Il valore della produzione netta ai fini IRAP proposto al soggetto è individuato in base alle regole ordinarie senza considerare le plusvalenze e/o sopravvenienze attive, nonché le minusvalenze e/o sopravvenienze passive. Il valore della produzione netta minimo concordato non può essere inferiore a € 2.000.

Effetti del concordato ai fini IVA

L'adesione al concordato non produce effetti ai fini IVA, la cui applicazione si manterrà secondo le regole ordinarie.

Rilevanza delle basi imponibili concordate

Non rilevano ai fini della determinazione delle imposte sui redditi,



ENERGY SAVING

 **FIRBIMATIC**

UNA NUOVA
TECNOLOGIA
DI LAVAGGIO
PER
RISPARMIARE
ENERGIA
RISPARMIARE
TEMPO
RISPARMIARE
LA NATURA

www.firbimatic.it



IRAP e contributi previdenziali, gli eventuali maggiori o minori redditi effettivi o valori della produzione netta effettivi rispetto a quelli oggetto di concordato.

Per i periodi d'imposta oggetto di concordato, ai soggetti che aderiscono alla proposta dell'Agenzia sono riconosciuti i benefici premiali ISA, in particolare, esonero visto di conformità per compensazione crediti tributari.

Soggetti Forfetari

Nel testo definitivo è previsto in via sperimentale che per i soggetti forfetari l'adesione al concordato preventivo, per il 2024, è limitata ad una sola annualità.

Le modalità di accesso al concordato ricalcano quelle applicabili ai soggetti ISA.

Non possono accedere al concordato i soggetti che:

- hanno iniziato l'attività nel periodo d'imposta precedente a quello cui si riferisce la proposta;
- non possiedono il requisito previsto per i soggetti ISA (non aver debiti tributari o previdenziali ovvero aver estinto quelli di importo complessivamente pari o superiore a € 5.000).

Effetti dell'accettazione della proposta

In caso di accettazione della proposta di concordato il soggetto deve dichiarare gli importi concordati nella dichiarazione dei redditi relativa al 2024 (mod. REDDITI 2025).

Nel 2024 i soggetti in esame sono tenuti al rispetto degli ordinari obblighi previsti per i contribuenti che applicano il regime forfetario.

Reddito oggetto di concordato

Il reddito d'impresa o lavoro autonomo oggetto di concordato è determinato secondo le predette metodologie di elaborazione e adesione previste per i soggetti ISA, ferma restando la dichiarazione di un reddito minimo di € 2.000. Resta fermo che il reddito su cui applicare l'imposta sostitutiva del 15% (o 5%) è calcolato al netto dei contributi previdenziali dovuti per legge.

I maggiori o minori redditi determinati rispetto a quelli oggetto del concordato non rilevano ai fini della determinazione delle imposte sui redditi / contributi previdenziali obbligatori.

OBBLIGO DI UTILIZZO DELLA FATTURA ELETTRONICA DAL 1° GENNAIO 2024

Come disposto dal c.d. Decreto "PNRR 2" a partire dallo scorso 1.1.2024 è stato esteso, per la generalità dei soggetti IVA, l'obbligo di emissione della fattura elettronica, a prescindere dall'ammontare dei ricavi / compensi conseguiti e dal regime adottato. Conseguentemente la fattura elettronica al SDI, dal 2024 è obbli-

gatoria anche per:

- i contribuenti minimi di cui all'art. 27, commi 1 e 2, D.L. n. 98/2011 (ancora in essere);
- i contribuenti forfetari di cui all'art. 1, commi da 54 a 89, Legge n. 190/2014;
- le società / gli enti / le associazioni in regime forfetario di cui alla Legge n. 398/91.

Si precisa tuttavia che:

- per le forniture verso le pubbliche amministrazioni la fattura elettronica è da sempre obbligatoria, anche per i soggetti minimi o forfetari; rimane escluso l'obbligo per i medici nei rapporti convenzionati con il SSN nel qual caso il foglio di liquidazione dei corrispettivi emesso dall'ASL ex art. 2 D.M. 31.10.1974 tiene luogo della fattura;
- nelle ipotesi di commercio al minuto e attività assimilate (art. 22 D.P.R. 633/1972), fatto salvo l'obbligo di documentare l'operazione con fattura nei rapporti tra soggetti passivi d'imposta nell'esercizio della propria attività o se il consumatore finale ne faccia richiesta, si ricorda che quando un bene viene ceduto o una prestazione di servizi viene resa nei confronti del consumatore finale è obbligatoria l'emissione del documento commerciale (ex scontrino), anche qualora il pagamento del corrispettivo non sia avvenuto. Per escludere l'emissione di tale documento, il cedente o prestatore può certificare l'operazione tramite una fattura elettronica "immediata", ossia emessa entro il 12° giorno successivo all'effettuazione dell'operazione ai fini IVA;
- in vigore del regime L. 398/1991, fermi restando adempimenti e versamenti secondo la normativa speciale de quo, le società, gli enti e le associazioni sono esonerati dagli ordinari adempimenti IVA fra i quali l'emissione della fattura, ad eccezione delle prestazioni aventi natura commerciale di cui all'art. 74, c. 6 D.P.R. 633/1972 (sponsorizzazione, pubblicità, ripresta televisiva/radiofonica). Si ritiene che, in tal caso, il ricorso all'eventuale fattura elettronica in "self billing" (ovvero l'emissione della fattura elettronica da parte dell'acquirente o committente per conto del cedente o prestatore) rimanga eventualmente praticabile, previo accordo secondo l'art. 21, cc. 1 e 2, lett. n) D.P.R. 633/1972. Sul punto sono attesi chiarimenti.

È opportuno evidenziare come l'obbligo generalizzato in esame dovrà spingere i cessionari e i committenti residenti soggetti passivi a non accettare, anche dai minimi o forfetari, fatture solo cartacee con data successiva al 31.12.2023, pena l'obbligo di dover attivare la procedura dell'autofattura denuncia TD20 (art. 1, c. 6 D. Lgs. 127/2015).



DIRITTO, FISCO & LAVORO

Le poche esclusioni rimaste

Le uniche operazioni per le quali resta al momento possibile emettere la fattura in formato cartaceo risultano essere le operazioni con l'estero, ovvero con soggetti non residenti, non stabiliti, ancorché identificati, ai fini IVA in Italia, ad eccezione (dal 1.7.2022) delle cessioni di beni B2B verso San Marino. Conseguentemente, anche nel 2024 le operazioni con l'estero diverse da quelle con operatori di San Marino possono essere certificate con fattura cartacea, con facoltà da parte del contribuente di scegliere la fattura elettronica tramite SDI.

In tale ultimo caso si rammenta che la fattura elettronica, con l'indicazione nel campo "Codice destinatario" di "XXXXXXX", consente di assolvere l'obbligo di trasmissione dei dati relativi alle operazioni con l'estero (c.d. "esterometro"), evitando inutili duplicazioni degli adempimenti.

Si rammenta inoltre che, per le prestazioni sanitarie effettuate nei confronti di persone fisiche ("privati"), il Decreto "Milleproroghe" 2024 ha confermato anche per tutto il 2024 il divieto di emissione della fattura elettronica a prescindere dal regime fiscale adottato. Il divieto è da intendersi esteso anche ai veterinari.

È opportuno specificare che la proroga si riferisce solo alle prestazioni sanitarie il cui committente è un soggetto persona fisica privato; invece, è obbligatoria la fattura elettronica nei casi in cui il committente sia un soggetto diverso dalle persone fisiche, indipendentemente dal fatto che le prestazioni siano rese "materialmente nei confronti delle persone fisiche".

Assolvimento imposta di bollo

L'obbligo della fattura elettronica impatta anche sulle modalità di assolvimento, ove dovuto, del bollo di € 2 da applicare sulla fattura. Qualora l'operazione sia soggetta ad imposta di bollo (come ad esempio per i forfetari, se l'importo dell'operazione medesima supera € 77,47), è obbligatorio riportare una specifica dicitura sul documento: l'annotazione di assolvimento dell'imposta di bollo sulla fattura elettronica avviene valorizzando con "SI" il campo "Bollo virtuale" contenuto all'interno del tracciato record della fattura elettronica. Periodicamente (in generale trimestralmente), l'importo complessivo dell'imposta di bollo relativa alle fatture elettroniche emesse deve essere versato dal contribuente mediante presentazione di modello F24.

Conservazione dei documenti

Il DM 17.6.2014 dispone che i documenti elettronici che transitano da SDI devono essere oggetto di conservazione elettronica. Con l'estensione dell'obbligo di fatturazione elettronica in esame, pertanto, anche i contribuenti minimi, forfetari, enti associativi (oltre che

Kite

Leggera
nel prezzo,
sorprendente
nelle performance.



Abbiamo racchiuso le migliori tecnologie Pony per lo stiro in una macchina solida, performante, dai costi accessibili.

Ideale per le lavanderie che vogliono ampliare i propri servizi offrendo una stiratura impeccabile di camicie, polo, giacche da cuoco o da infermiere.

PERCHÈ SCEGLIERLA:

- Costo accessibile
- Minimo ingombro
- Ottima qualità di stiratura
- Altezza adattabile a qualsiasi operatore
- Tecnologia H.A.R.S.

Scopri di più sull'ultimo gioiello di casa Pony
www.ponyitaly.com



PONY
FINISHING FIRST



alla ricezione in formato elettronico delle fatture passive emesse dai propri fornitori) sono tenuti alla conservazione elettronica a norma dei documenti fiscali sia delle fatture emesse che di quelle ricevute.

Estensione dei soggetti tenuti alla presentazione del c.d. Esterometro

In considerazione del preciso rinvio al perimetro dei soggetti ob-

bligati alla fatturazione elettronica, dall'1.1.2024 tutti i soggetti minimi o forfetari, nonché gli enti non commerciali in regime L. 398/91, sono tenuti alla presentazione della comunicazione dei dati relativi alle operazioni transfrontaliere che richiede obbligatoriamente la trasmissione mediante SDI, con adozione del formato XML. •

ESONERO CONTRIBUTIVO PER LE LAVORATRICI CON FIGLI

L'articolo 1, commi 180 -182, della Legge di Bilancio 2024 ha introdotto un nuovo esonero previdenziale a favore delle lavoratrici con figli.

Soggetti beneficiari

Possono accedere all'esonero contributivo in esame le lavoratrici madri dipendenti da datori di lavoro pubblici o privati, a prescindere dalla circostanza che siano o meno qualificabili come "imprenditori", compresi quelli appartenenti al settore agricolo, con l'esclusione dei rapporti di lavoro domestico.

Nello specifico, l'esonero spetta in favore delle lavoratrici che:

- nel periodo ricompreso dal 1° gennaio 2024 al 31 dicembre 2026, risultino essere madri di tre o più figli, di cui il più piccolo abbia un'età inferiore a 18 anni (da intendersi come 17 anni e 364 giorni);
- nel periodo ricompreso dal 1° gennaio 2024 al 31 dicembre 2024, risultino essere madri di due figli, di cui il più piccolo abbia un'età inferiore a 10 anni (da intendersi come 9 anni e 364 giorni).

Rapporti di lavoro agevolati

L'agevolazione trova applicazione per tutti i rapporti di lavoro dipendente a tempo indeterminato, sia instaurati che instaurandi nel periodo di vigenza dell'esonero, compresi i part-time, nonché i rapporti:

- di apprendistato,
- a tempo indeterminato instaurati in attuazione del vincolo associativo stretto con una cooperativa di lavoro,
- a tempo indeterminato a scopo di somministrazione.

Misura dell'esonero

L'esonero è pari, ferma restando l'aliquota di computo delle prestazioni pensionistiche - non comportando, quindi, alcuna perdita pensionistica per le beneficiarie - al 100% della contribuzione previdenziale IVS a carico della lavoratrice, nel limite massimo di 3.000 euro annui, da riparametrare e applicare su base mensile.

Di conseguenza, la soglia massima di esonero della contribuzione dovuta dalla lavoratrice riferita al periodo di paga mensile è pari a 250 euro (3.000€/12) per i rapporti di lavoro instaurati o risolti nel corso del mese, da riproporzionarsi assumendo a riferimento la misura di 8,06 euro (250€/31) per ogni giorno di fruizione dell'esonero contributivo.

DECRETO MILLEPROROGHE 2024

Le principali novità

È stato pubblicato sulla G.U. 30.12.2023, n. 303, il D. L. 30.12.2023, n. 215 (c.d. Decreto "Milleproroghe"), recante "Disposizioni urgenti in materia di termini normativi", in vigore dal 31.12.2023. Di seguito si offre un quadro di sintesi dei principali interventi.

PROROGA DEI TERMINI DI NOTIFICA (art. 3, comma 6)

I termini per la notifica degli atti di recupero degli Aiuti di Stato e degli aiuti "de minimis" (di cui all'art. 1, cc. 421, 422 e 423 L. 311/2004 e di cui all'art. 1, cc. 31, 32, 33, 34, 35 e 36 L. 234/2021), in scadenza tra il 31.12.2023 e il 30.06.2024, sono prorogati di un anno, al fine di garantire il recupero delle somme relative agli aiuti di Stato e agli aiuti "de minimis" non subordinati all'emanazione di provvedimenti di concessione, ovvero subordinati all'emanazione di provvedimenti di concessione o di autorizzazione alla fruizione comunque denominati, il cui importo non è determinabile nei predetti provvedimenti, ma solo a seguito della presentazione della dichiarazione dei redditi da parte del contribuente, nella quale sono dichiarati, per i quali le Autorità responsabili non hanno provveduto agli obblighi di registrazione nel RNA (Registro Nazionale degli Aiuti di Stato), dei relativi regimi di aiuti e degli aiuti ad hoc previsti dall'art. 10, c. 6 Decreto Mise 31.05.2017 n. 115.

RINVIO CONTROLLI REGOLARITÀ DURC (art. 13, comma 1)

Viene sostituito l'articolo 78, comma 1-quater, D.L. 18/2020, stabilendo che in considerazione del perdurare della crisi energetica collegata alla guerra in Ucraina, dell'aumento dei tassi di interesse bancario, nonché degli eccezionali eventi meteorologici verificatisi nel corso del 2023, che hanno procurato danni alle coltivazioni, e al fine di garantire liquidità alle aziende agricole, fino al 31 dicembre 2024, qualora per l'erogazione di aiuti, benefici e contributi finanziari a carico delle risorse pubbliche sia prevista l'erogazione a titolo di anticipo e di saldo, le Amministrazioni competenti possono rinviare l'esecuzione degli adempimenti di cui al comma 1-quinquies, lettere b) e c), al momento dell'erogazione del saldo. In tale caso il pagamento in anticipo è sottoposto a clausola risolutiva.

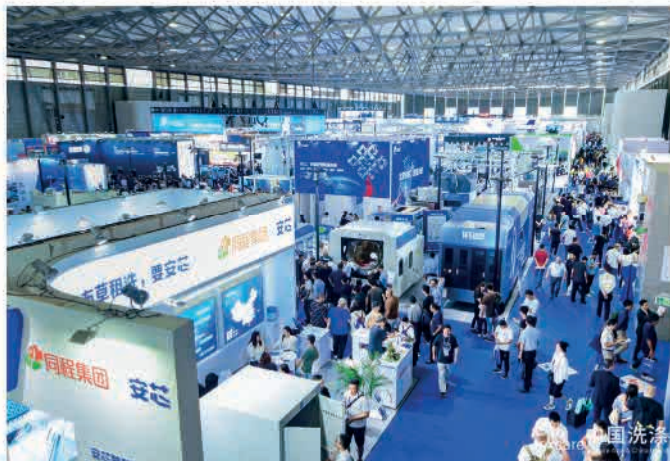
LAVANDERIE INDUSTRIALI, RIVISTO IL COSTO MEDIO ORARIO DI LAVORO

Il Ministero del lavoro ha adottato il Decreto direttoriale n. 10 del 29 febbraio 2024 con il quale si definisce la determinazione del costo medio orario del lavoro dei dipendenti delle lavanderie industriali, centrali di sterilizzazione ed imprese del sistema industriale integrato di beni e servizi tessili e medici affini con decorrenza dai mesi di marzo 2023, dicembre 2023, giugno 2024, aprile 2025 per gli operai e per gli impiegati del settore sanitario, dai mesi di marzo 2023, maggio 2024, maggio 2025 e ottobre 2025 per gli operai e gli impiegati del settore turismo. **Per le specifiche scansiona il QR code**





Texcare Asia & China Laundry Expo conferma le date della fiera per il 2024 dopo il successo record della precedente edizione



Dal 2 al 4 agosto, presso lo Shanghai New International Expo Centre, TXCA & CLE 2024 si prepara a costruire il successo record dell'edizione precedente che ha visto 337 espositori provenienti da 15 Paesi e regioni presentare le loro ultime innovazioni a oltre 27.000 acquirenti provenienti da 70 Paesi e regioni

L'industria cinese delle lavanderie è in forte crescita. La domanda di prodotti efficienti ed ecologici alimenta la richiesta di attrezzature e servizi per lavanderie. Con grandi aspettative per la prossima fiera, TXCA & CLE 2024 accenderà i riflettori su tutte le categorie di prodotti e servizi che guidano il continuo progresso del segmento della cura dei tessuti.

Con le vendite degli stand aperte, su una superficie prevista di oltre 25.000 mq, i principali operatori del settore provenienti dalla Cina e dall'estero non vedono l'ora di entrare in contatto e condividere le innovazioni in fiera. Molti espositori del passato, tra cui CLM, Eliza, Haier, Oasis e altri, hanno già confermato la loro partecipazione.

In riferimento al 2023, Zhengkai Xiao, Direttore Generale di Qingdao Haier Washing Machine Co Ltd, ha dichiarato: "L'influenza di questa fiera è indubbia, il flusso di visitatori e di espositori è molto elevato. In quanto barometro affidabile del settore, la fiera è sempre all'avanguardia nel promuovere la crescita dell'industria".

In qualità di fiera leader per l'industria della lavanderia e della cura dei tessuti, TXCA & CLE offre opportunità di business lungo tutta la catena di fornitura, compresi macchinari, sistemi e accessori, prodotti chimici e materiali di consumo, soluzioni digitali e intelligenti, tecnologie per il risparmio energetico e la protezione dell'ambiente, prodotti per la cura della pelle, servizi di noleggio e altro ancora. •

Texcare Asia & China Laundry Expo confirms 2024 show dates following previous edition's record-breaking success

Returning to the Shanghai New International Expo Centre from 2 - 4 August, TXCA & CLE 2024 is gearing up to build on the record-breaking success of the previous edition. As the first major textile trade fair post-pandemic, the 2023 show saw 337 exhibitors from 15 countries and regions showcase their latest innovations to over 27,000 buyers from 70 countries and regions

China's laundry industry is booming. Demand for efficient, eco-friendly products fuels the increasing demand of laundry equipment and services. With expectations high for the next show, TXCA & CLE 2024 will shine a global spotlight across comprehensive product and service categories driving the textile care segment's ongoing advancement.

The fair is expected to cover over 25,000 sqm. With booth sales now open, key industry players from China and overseas are looking forward to connecting and sharing innovations at the show. Several past exhibitors, including CLM, Eliza, Haier, Oasis and more, have already confirmed their participation.

Speaking at the 2023 show, Mr Zhengkai Xiao, Laundry General Manager of Qingdao Haier Washing Machine Co Ltd, expressed: "This show's influence in the industry is undoubtable, the visitor flow and exhibitors is very high. As a trusted barometer of the sector, the show consistently leads the way in fostering industry growth."

As the leading trade fair for the laundry and textile care industry in Asia, TXCA & CLE provides business openings across the supply chain, including machinery, systems and accessories, chemicals and consumables, digital and intelligent solutions, energy saving and environmental protection technologies, leather care products, rental services and more. •

TEXCARE ASIA & CHINA LAUNDRY EXPO 2024
 Shanghai New International Expo Centre, China
 2 - 4 Agosto/August 2024
 Tel: +86 021 6160 1155 ext. 839
 email: txcacle@china.messefrankfurt.com
www.txca-cle.com



Lavaggio dei capi invernali, come prevenire i difetti causati dalla non qualità e da una etichetta non corretta?



Winter clothes cleaning, how to prevent defects caused by poor quality and incorrect labelling?

Gli articoli invernali necessitano di manutenzione in primavera: giubbotti, piumini, piumoni, coprimaterasso ecc. Si tratta in generale di articoli costosi e quindi è necessario fare particolare attenzione prima di procedere al lavaggio.

Se è necessario, in base alla propria esperienza, è necessario effettuare un lavaggio diverso da quello dichiarato in etichetta, oppure se si ritiene che il lavaggio da eseguire indicato in etichetta sia rischioso, o se il capo è sprovvisto di etichetta di manutenzione, è necessario avvisare il cliente e fargli firmare una dichiarazione di manleva.

Winter items require maintenance in spring: jackets, down jackets, duvets, mattress covers, etc. These are generally expensive items, so it's necessary to pay special attention before proceeding with washing.

If based on your experience, you consider that it would be necessary to carry out a different cleaning method than advised on the garments label, or if you believe that the recommended washing indicated on the label is risky, or if the garment lacks a maintenance label, it is necessary to inform the customer and ask them sign a declaration of indemnity.



AUTORIZZAZIONE A PROCEDERE NELL'INTERVENTO DI MANUTENZIONE DA PARTE DELLA PULITINTOLAVANDERIA	
Il/La sottoscritto/a:	
Residente in Via:	
Comune:	
Telefono:	
AUTORIZZA	
L'azienda di pulitintolavanderia:	
Sita nel comune di:	
Ad eseguire il lavaggio:	
Nonostante l'assenza dell'etichetta di composizione/manutenzione	
O se la stessa (se presente) indichi un lavaggio diverso da quello che sarebbe consigliato per la tipologia del capo di abbigliamento oggetto di manutenzione	Indicato è quello Consigliato
Data	
Firma del cliente	

AUTHORISATION FOR PROCEEDING WITH THE TEXTILE CARE WORK IN THE DRY-CLEANING SHOP	
The undersigned:	
Resident in (Street):	
City:	
Phone no.:	
AUTHORISES	
Name of the dry-cleaning (laundry) shop:	
Located in the municipality of:	
To carry out the washing (cleaning):	
Despite the absence of the composition/maintenance label	
The same, if the label is present but it indicates a different wash than recommended for the type of the serviced garment	Indicate the recommended cleaning type
Date	
Customer signature	

tipo di dichiarazione di manleva
type of declaration of indemnity

Di seguito, numerosi esempi di articoli a rischio, spesso reclamati dai clienti dopo il lavaggio. Il lavandaio si deve porre il problema di come lavare senza correre dei rischi utilizzando la dichiarazione di manleva.

Le etichette indicano che non si può lavare in alcun modo né ad acqua né a secco.

Here are several examples of items at risk, often claimed by customers after washing. The laundry must consider how to clean them without taking any risks by using the declaration of indemnity.

The labels indicate that the item cannot be washed in any way, neither with water nor dry-cleaning.



Il lavandaio deve scegliere la manutenzione più corretta in base alla composizione, al tipo di capo e in base alla propria esperienza: è necessario avvisare il cliente e far firmare la dichiarazione di manleva
The laundry must choose the most suitable cleaning method based on the composition, type of garment, and according to its experience: it is necessary to inform the customers and ask them sign the declaration of indemnity

Talvolta sui capi sono presenti due etichette contrastanti una per il tessuto esterno lavabile solo a secco e una per la fodera cucita al capo, lavabile solo ad acqua: vale quanto detto precedentemente.

Sometimes garments have two contradictory labels, one for the outer fabric, which only indicates dry-cleaning, and one for the lining sewn to the garment, that can only be washed with water. Also in



Fare particolare attenzione ai giubbotti resinati: la maggior parte dei giubbotti sono resinati per conferire loro un aspetto lucente e, quindi, più attraente e al tempo stesso renderli idrorepellenti. Spesso presentano una etichetta aggiuntiva libera e non fissata (che il cliente non controlla) con una dicitura strana che dovrebbe fare insospettire.

QUESTO CAPO È STATO CONFEZIONATO ADOTTANDO MATERIALI ARTIGIANALI. PROPRIO PER FINITURE SPECIALI E QUESTO È UNICO E ORIGINALE. QUALUNQUE DIFETTO ESSO PRESENTI ALL'ACQUISTO E IN SEGUITO NON È DA CONSIDERARSI TALE MA È UNA CONFERMA DELLA UNICITÀ E MANUALITÀ DEL CAPO

In questi casi è necessario controllare attentamente il giubbotto che presenta nelle zone maggiormente sottoposte a sfregamento (bordi, patte, gomiti, cuciture ecc.) sbiaditure di colore che si sono originate durante le sollecitazioni da utilizzo e che vengono evidenziate in modo particolare dal lavaggio.



bordo orlo manica
sleeve hem edge



patte delle tasche
pockets flaps

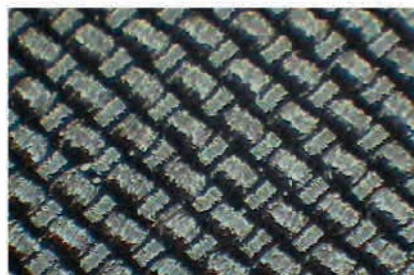


patte delle tasche
pockets flaps

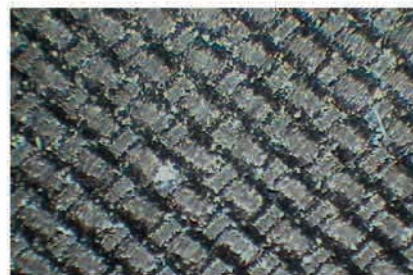


cuciture
seams

La causa di tale difetto spesso oggetto di reclamo è provocata dal degrado della resina per effetto dello sfregamento di indosso.



zona normale
normal area



zona sbiadita per accumulo di resina
faded area due to resin accumulation

Prendiamo in esame, ora, il **piumino non trapuntato** o con zone di trapuntatura molto estese. A causa della mancanza della trapuntatura il materiale di riempimento si sposta in modo irregolare creando zone più spesse e zone più magre.

Altro esempio: sul capo non vi è alcuna etichetta di manutenzione ma solo una scritta piuttosto sibillina: in questo caso è necessario avvisare il cliente sottolineando quanto riportato in etichetta

Here is another example: the garment has no care label but only a rather unclear inscription. In this case, it is necessary to inform the customer, mentioning what is indicated on the label

this case, the laundry should apply the previous recommendations. Pay special attention to resin-coated jackets: most jackets are resin-coated to give them a shiny and more attractive appearance while also making them water-repellent. They often have an additional loose label (which the customer may not check) with a strange text that should raise suspicions.

THIS GARMENT WAS MADE USING HANDCRAFTED MATERIALS. ITS SPECIAL FINISHES MAKE IT UNIQUE AND ORIGINAL. ANY DEFECT IT MAY HAVE AT PURCHASE AND AFTERWARDS SHOULD NOT TO BE CONSIDERED AS SUCH BUT RATHER AS A CONFIRMATION OF THE UNIQUENESS AND CRAFTSMANSHIP OF THE GARMENT

In these cases, it is necessary to carefully inspect the jacket, especially in the areas most subjected to rubbing (edges, flaps, elbows, seams, etc.) for colour fading that may have originated during use and that are particularly highlighted by washing.

The cause of this kind of defect, often subjected to complaints, is caused by the degradation of the resin as the result of friction during wearing.

We take as an example now a **non-quilted duvet** or the duvet with very extensive quilting areas. Due to the lack of quilting, the filling material displaces irregularly, creating thicker and thinner areas.



giubbotto o trapunta con ovatta di riempimento in poliestere
jacket or quilt with polyester wadding filling

Il cliente lamenta una riduzione di spessore e conseguente minore coibenza termica del capo. La responsabilità è da ricondursi alla tipologia dell'ovatta (fibre lisce e non cretate e poco coesionate); il lavaggio provoca una riduzione di spessore del 50%.

The customer complains about a reduction in thickness and consequently, a lower thermal insulation of the garment. It is very important to evaluate the type of the wadding (smooth fibres, not crimped and poorly bonded); washing causes a 50% reduction in thickness.

Prendiamo il caso del **coprimaterasso in cotone** che rientra al lavaggio e non più utilizzabile.

Here is the example of the **cotton mattress cover**, that is shrinking to wash, and that can no longer be used after.

il rientro si evidenzia dalle grinze delle cuciture
shrinkage evidenced by the wrinkles of the seams



distacco del flok su capi lavabili solo con percloro etilene
flok detachment on garments to be cleaned only with perchloroethylene

MAESTRELLI

DRYCLEANING & LAUNDRY



MAESTRELLI S.r.l.
Via Stalingrado, 2
40016 San Giorgio di Piano
Bologna, Italy

DREAMCLEAN

THE MULTI-SOLVENT
INNOVATION

ENERGY

THE TRADITION OF
PERCHLOROETHYLENE



CONSORZIO
CLIMATIC
Group Industrial
technology

Tel. +39-051-892072 / 892204
Fax. +39-051-892046
mail: maestrelli@maestrelli.com
<http://www.maestrelli.com>

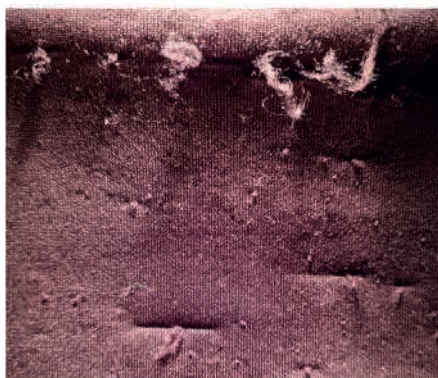


Capi simili possono essere lavati solo con idrocarburi, ma sono sempre a rischio.

Similar garments can only be cleaned with hydrocarbons, but always at risk.



giubbotto con lamina esterna sintetica a imitazione pelle che si stacca dal tessuto nel lavaggio a secco con percloro, l'unico consentito dalla etichetta applicata al capo
jacket with synthetic leather imitation outer layer, that detaches from the fabric if dry-cleaned with perchlorine, the only solvent approved by the label attached to the garment.



lo sfregamento di indosso e l'agitazione meccanica del lavaggio o lo sfregamento contro altri capi o contro il cestello possono causare fili tirati
wearing and mechanical agitation during washing or rubbing against other garments or against the drum may cause pulled threads



lacerazione della tasca per distacco del termoadesivo della cerniera
jackets and coats made of textured polyester yarn

Materasso con interno in poliuretano espanso. In caso di rottura del poliuretano espanso all'interno del materasso non si può né a lavarlo ad acqua né lavarlo a secco, in quanto durante l'asciugatura il troppo peso provoca la rottura del poliuretano. Qualcuno consiglia di lavarlo a mano senza centrifugarlo e di lasciarlo asciugare all'aria; cosa non possibile sia per i tempi sia per il verificarsi di alonature a causa della stagnazione dell'acqua.

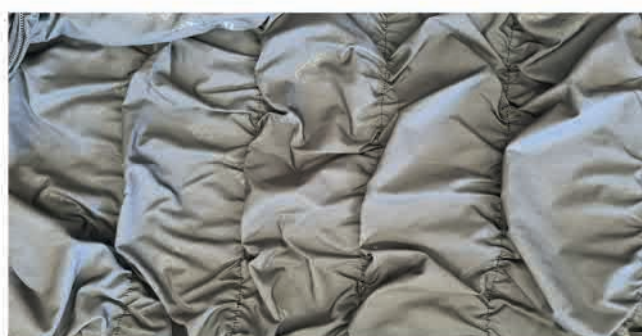
Mattress with polyurethane foam inside. If the polyurethane foam inside the mattress is getting damaged, it cannot be washed nor dry-cleaned, as during the drying process the excessive weight causes the polyurethane rupture. Some recommend hand washing, without spinning and leaving it to air dry, something not possible due to the long drying time required and water stagnation causing water stains.



rientro a onde del capo trapuntato lavabile solo a secco
wave quilted garment dry-clean only

Il tessuto è termoadesivato internamente con un tessuto in polipropilene (spesso non indicato in etichetta). Il lavaggio a secco determina il rientro del polipropilene (instabile al calore) durante l'asciugatura anche a bassa temperatura, costringendo il tessuto ancorato ad esso tramite la trapuntatura a rientrare, dando luogo alla formazione di onde tipo uomo Michelin. •

The fabric is thermally bonded internally with a polypropylene fabric (often not indicated on the label). Dry-cleaning causes the polypropylene (heat-unstable) to shrink during drying even at low temperatures, forcing the fabric anchored to it through quilting to retract, resulting the formation of waves resembling with the Michelin mascot. •



Qualifica per responsabile tecnico di tintolavanderia. Una proposta alla Conferenza Stato Regioni...

Ci stiamo provando. Davvero! Veneto, Lombardia, Piemonte, ma anche Toscana, Lazio e molte altre. Sono tutte regioni dove le Confartigianato territoriali hanno cercato, e stanno cercando, di realizzare il percorso a qualifica professionale di 250 ore reso obbligatorio dall'entrata in vigore della Legge 22 febbraio 2006, n. 84: Disciplina dell'attività professionale di tinto lavanderia; Decreto legislativo 26 marzo 2010, n. 59 art. 79: Attuazione della direttiva 2006/123/CE relativa ai servizi nel mercato interno. Percorso necessario per acquisire l'attestato di responsabile tecnico di Tintolavanderia, obbligatorio per tutti coloro che intendono aprire o rilevare una attività di tintolavanderia

sul territorio della penisola. Di fatto è impossibile il raggiungimento di un numero sufficiente di partecipanti in uno specifico luogo.

La chiave di volta l'abbiamo avuta con il periodo post Covid.

Grazie all'accordo del 31 marzo 2020 fra le Regioni e le Province autonome di Trento e Bolzano infatti, è stata prevista una deroga temporanea alle Linee Guida approvate nel 2019, estendendo la percentuale del monte ore complessivo del corso in modalità Fad/E-Learning, (escludendo l'eventuale tirocinio/stage e la parte pratica che va realizzata sempre in presenza) dal 30 al 100%.

Ciò ci ha permesso di realizzazione di un primo corso di formazione in Lombardia,

di CARLA LUNARDON

di ricambio generazionale. Negli ultimi cinque anni infatti, la mappa dei mestieri artigiani nel nostro paese è radicalmente cambiata e, a farne le spese in misura maggiore, risulta proprio il settore delle Pulitintolavanderie calate del 21% pari a un saldo di - 2.908 attività lungo la penisola. Da qui il nostro appello alla Conferenza Stato Regioni: serve un piccolo "esercito" di nuovi imprenditori e, la loro individuazione a nostro parere, passa necessariamente per l'utilizzo al 100% della Fad. Ciò permetterebbe di organizzare uno o due corsi all'anno



tradizionale se non in possesso di altri requisiti come lauree o diplomi (riferimento alla norma).

Sin dall'entrata in vigore della legge nel 2009, successivamente al recepimento della stessa da parte delle Regioni, è stato tentato in tutto il Paese di organizzare dei corsi a qualifica con scarsi se non del tutto assenti risultati. Le domande ci sono ma, troppo sparse

molto partecipato. Purtroppo però, finita l'emergenza, si è tornati alle regole precedenti. Situazione che ha bloccato di nuovo la realizzazione dei corsi.

Rendere fruibile l'opportunità di diventare responsabile tecnico di Tintolavanderia con il corso a qualifica, oltre che dare pieno compimento ad una legge dello Stato, è fondamentale in questa fase storica caratterizzata da una crescente necessità

validi su tutto il territorio nazionale ampliando enormemente la platea dei possibili corsisti. Al candidato che supera la prova finale verrà infatti rilasciato un "Attestato di frequenza con verifica degli apprendimenti". L'attestato sarà spendibile su tutto il territorio nazionale e costituisce requisito indispensabile per l'iscrizione all'elenco di cui all'art. 1 del comma 1 del D.M 6 ottobre 2009. •

EVENTI – Il Papa agli artigiani di Confartigianato: “Le macchine replicano, voi inventate”

“L’uso delle tecnologie ha accresciuto le possibilità del settore, ma è importante che non finiscano per sostituire la fantasia dell’uomo, creato a immagine e somiglianza di Dio. Le macchine replicano, anche con una rapidità eccezionale, mentre le persone inventano!”. Sono le parole del discorso che Papa Francesco ha rivolto ai 7000 imprenditori e dirigenti di Confartigianato giunti da tutta Italia e ricevuti oggi in udienza nell’Aula Paolo VI in Vaticano. Il Pontefice ha ricordato che “in questi decenni l’artigianato ha conosciuto notevoli trasformazioni, passando dalle piccole botteghe ad aziende che producono beni e servizi anche su larga scala”.

E ha sottolineato che “le vostre attività valorizzano l’ingegno e la creatività umana”. Secondo Francesco, in particolare, “il lavoro manuale rende partecipe l’artigiano dell’opera creatrice di Dio. Fare non equivale a produrre. Mette in gioco la capacità creativa che sa tenere insieme l’abilità delle mani, la passione del cuore e le idee della mente. Le vostre mani sanno realizzare moltissime cose che vi rendono collaboratori di Dio”.

Per il Papa, inoltre, “l’artigiano ha uno sguardo originale sulla realtà. Ha la capacità di riconoscere nella materia inerte un capolavoro prima ancora di realizzarlo. Quello che per tutti è un blocco di marmo, per l’artigiano è un elemento di arredo; quello che per tutti è un pezzo di legno, per un artigiano è un violino, una sedia, una cornice! L’artigiano arriva prima di tutti a intuire il destino di bellezza che può avere la materia. E questo lo avvicina al Creatore”. E questo anche a dispetto del fatto che “il consumismo ha diffuso una brutta mentalità: la mentalità dell’usa e getta”. Ma “voi artigiani ci aiutate ad avere occhi diversi sulla realtà, a riconoscere il valore e la bellezza della materia che Dio ha messo nelle nostre mani”.

Il Pontefice ha sottolineato ancora che “i prodotti che escono dalle vostre attività camminano per il mondo intero e lo

abbelliscono, rispondendo ai bisogni della gente. L’artigianato è una strada per lavorare, per sviluppare la fantasia, per migliorare gli ambienti, le condizioni di vita, le relazioni”. “Per questo mi piace pensarvi anche come artigiani di fraternità”, ha aggiunto. “Le vostre mani, i vostri occhi, i vostri piedi siano segno di un’umanità creativa e generosa. E il vostro cuore sia sempre appassionato della bellezza – ha concluso -. Grazie per il bene che realizzate”.

Il Papa ha inoltre esortato così gli imprenditori di Confartigianato: “Benedite e ringraziate il Signore per il dono delle mani

gravi disabilità o è invalido magari proprio a causa di un incidente sul lavoro, verso chi è tenuto ai margini e sfruttato – ha proseguito -. Ogni persona va riconosciuta nella sua dignità di lavoratrice e lavoratore. Non tarpiamo mai le ali ai sogni di chi intende migliorare il mondo attraverso il lavoro e servirsi delle mani per esprimere sé stesso”. “I nostri piedi ci consentono di incontrare molte persone cadute lungo la strada: attraverso il lavoro possiamo permettere loro di camminare con noi. Possiamo diventare compagni di strada, in mezzo alla cultura dell’indifferenza. Ogni volta che facciamo un passo per avvicinarci al



è per il lavoro che vi consente di esprimere. Sappiamo che non tutti hanno questa fortuna: c’è chi sta con le mani in mano, c’è chi è disoccupato e chi è in cerca di occupazione. Tutte situazioni umane che hanno bisogno di essere guarite”. “A volte capita anche che le vostre aziende siano in ricerca di personale qualificato e non lo trovino: non scoraggiatevi nell’offrire posti di lavoro e non abbiate timore a includere le categorie più fragili, ossia i giovani, le donne e i migranti”, ha raccomandato Francesco. “Vi ringrazio per il contributo che date per abbattere i muri dell’esclusione verso chi ha

fratello, diventiamo artigiani di una nuova umanità”, ha aggiunto il Pontefice. “Vi incoraggio ad essere artigiani di pace in un tempo in cui le guerre mietono vittime e i poveri non trovano ascolto”, ha concluso. “Siamo profondamente grati a Papa Francesco per le parole che ha rivolto oggi ai nostri imprenditori e che ci rafforzano e ci sostengono nell’impegno ad utilizzare l’intelligenza artigiana per contribuire a costruire un modello di sviluppo sostenibile e a misura d’uomo”. Così il Presidente di Confartigianato Marco Granelli al termine dell’udienza concessa



dal Pontefice alla Confederazione.

Granelli è riconoscente a Papa Francesco per aver sottolineato i valori espressi dagli artigiani e dai piccoli imprenditori italiani: trasmissione di competenze, sostenibilità, passione e per il 'fare bene', solidarietà, lavoro come 'ponte' tra generazioni e al servizio della comunità, per un modello di sviluppo inclusivo".

Il Presidente di Confartigianato ha testimoniato la volontà degli artigiani di "stare nelle comunità, con l'obiettivo di produrre valore per la società, costruire un futuro senza lasciare nessuno indietro e dove il profitto deve sempre essere

conseguito nel solco della mutualità e della generosità, requisiti indispensabili per sentirsi veri artigiani".

Durante l'udienza, i vertici di Confartigianato hanno offerto a Papa Francesco tre doni simbolo dei valori espressi dall'artigianato. Il Presidente Granelli e il Presidente di Confartigianato Bergamo Giacinto Giambellini hanno offerto il Crocefisso in legno realizzato dagli artigiani di Bergamo e posto nell'ospedale da campo che essi hanno contribuito a costruire durante la pandemia e che testimonia la concreta solidarietà e il generoso impegno nelle comunità espressi dagli artigiani italiani.

Il Vice Presidente di Confartigianato Eugenio Massetti ha donato un calice in argento realizzato dal maestro orafo Carlo Buccio, a significare la devozione degli artigiani che si esprime con la creatività, con il talento e la costante ricerca della qualità manifatturiera attraverso il lavoro come strumento di crescita personale e di progresso economico e sociale.

Il Presidente di Confartigianato Emilia Romagna Davide Servadei ha offerto al Papa un'opera d'arte sacra, 'La Madonna delle Grazie', da lui stesso creata con l'argilla recuperata dopo l'alluvione che nel 2023 ha colpito l'Emilia Romagna, a simboleggiare la tenacia e il coraggio, per la rinascita delle attività umane e la tutela del territorio, in nome di uno sviluppo sostenibile. •

Montanari S.R.L. - Engineering Construction | Via Emilia Ovest 1123, 41123 Modena, Italy
Tel. +39 059 330123 | www.montanariengineering.com

MONTANARI
ENGINEERING CONSTRUCTION s.r.l.

CONTAPEZZI AUTOMATICHE

L'evoluzione ergonomica
nelle lavanderie industriali.





Il Discorso del Santo Padre all'udienza con Confartigianato

Cari fratelli e sorelle, buongiorno!

Sono contento di accogliervi così numerosi, imprenditori e rappresentanti della Confederazione, venuti da ogni parte d'Italia. Saluto il Presidente e tutti voi che fate parte di Confartigianato. Nata nel 1946 sulle ceneri della seconda guerra mondiale, la vostra Associazione ha contribuito alla rinascita e allo sviluppo dell'economia nazionale. In questi decenni l'artigianato ha conosciuto notevoli trasformazioni, passando dalle piccole botteghe ad aziende che producono beni e servizi anche su larga scala. L'uso delle tecnologie ha accresciuto le possibilità del settore, ma è importante che non finiscano per sostituire la fantasia dell'uomo, creato a immagine e somiglianza di Dio. Le macchine replicano, anche con una rapidità eccezionale, mentre le persone inventano!

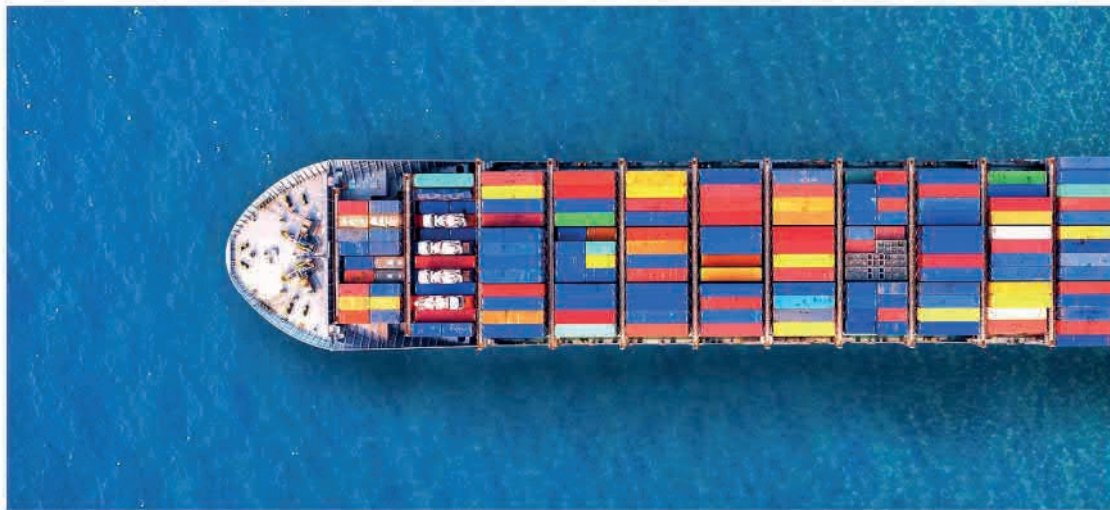
Le vostre attività valorizzano l'ingegno e la creatività umana. In particolare, vorrei sottolineare quanto il vostro lavoro sia connesso con tre membra del corpo: le mani, gli occhi e i piedi. Le mani. Il lavoro manuale rende partecipe l'artigiano dell'opera creatrice di Dio. Fare non equivale a produrre. Mette in gioco la capacità creativa che sa tenere insieme l'abilità delle mani, la passione del cuore e le idee della mente. Le vostre mani sanno realizzare moltissime cose che vi rendono collaboratori di Dio. Dice il Signore: «Come l'argilla è nelle mani del vasaio, così voi siete nelle mie mani» (Ger 18,6). Benedite e ringraziate il Signore per il dono delle mani e per il lavoro che vi consente di esprimere. Sappiamo che non tutti hanno questa fortuna: c'è chi sta con le mani in mano, c'è chi è disoccupato e chi è in cerca di occupazione. Tutte situazioni umane che hanno bisogno di essere guarite. A volte capita anche che le vostre aziende siano in ricerca di personale qualificato e non lo trovino: non scoraggiatevi nell'offrire posti di lavoro e non abbiate timore a includere le categorie più fragili, ossia i giovani, le donne e i migranti. Vi ringrazio per il contributo che date per abbattere i muri dell'esclusione verso chi ha gravi disabilità o è invalido magari proprio a causa di un incidente sul lavoro, verso chi è tenuto ai margini e sfruttato. Ogni persona va riconosciuta nella sua dignità di lavoratrice e lavoratore. Non tarpiamo mai le ali ai sogni di chi intende migliorare il mondo attraverso il lavoro e servirsi delle mani per esprimere sé stesso.

Gli occhi. Le mani, adesso gli occhi. L'artigiano ha uno sguardo originale sulla realtà. Ha la capacità di riconoscere nella materia

inerte un capolavoro prima ancora di realizzarlo. Quello che per tutti è un blocco di marmo, per l'artigiano è un elemento di arredo; quello che per tutti è un pezzo di legno, per un artigiano è un violino, una sedia, una cornice! L'artigiano arriva prima di tutti a intuire il destino di bellezza che può avere la materia. E questo lo avvicina al Creatore. Nel Vangelo di Marco Gesù è definito «il falegname» (6,3): il figlio di Dio è stato artigiano, ha imparato il mestiere da San Giuseppe nella bottega di Nazaret. Ha vissuto per diversi anni tra pialle, scalpelli e attrezzi di carpenteria. Ha imparato il valore delle cose e del lavoro. Il consumismo ha diffuso una brutta mentalità: la mentalità dell'usa e getta. Ma il creato non è una somma di cose, è dono, «un mistero gaudioso che contempliamo nella letizia e nella lode» (Enc. Laudato si', 12). E voi artigiani ci aiutate ad avere occhi diversi sulla realtà, a riconoscere il valore e la bellezza della materia che Dio ha messo nelle nostre mani.

I piedi. Le mani, gli occhi... e ora i piedi. I prodotti che escono dalle vostre attività camminano per il mondo intero e lo abbelliscono, rispondendo ai bisogni della gente. L'artigianato è una strada per lavorare, per sviluppare la fantasia, per migliorare gli ambienti, le condizioni di vita, le relazioni. Per questo mi piace pensarvi anche come artigiani di fraternità. La parabola del buon samaritano (cfr Lc 10,29-37) ci ricorda questo artigianato delle relazioni, del condividere insieme. Il samaritano si è fatto prossimo, si è chinato e ha rialzato l'uomo ferito rimettendolo in piedi e ungendolo di dignità attraverso i gesti della cura. Così «la parabola ci mostra con quali iniziative si può rifare una comunità a partire da uomini e donne che fanno propria la fragilità degli altri, che non lasciano edificare una società di esclusione, ma si fanno prossimi e rialzano e riabilitano l'uomo caduto, perché il bene sia comune» (Enc. Fratelli tutti, 67). I nostri piedi ci consentono di incontrare molte persone cadute lungo la strada: attraverso il lavoro possiamo permettere loro di camminare con noi. Possiamo diventare compagni di strada, in mezzo alla cultura dell'indifferenza. Ogni volta che facciamo un passo per avvicinarci al fratello, diventiamo artigiani di una nuova umanità. Vi incoraggio ad essere artigiani di pace in un tempo in cui le guerre mietono vittime e i poveri non trovano ascolto. Le vostre mani, i vostri occhi, i vostri piedi siano segno di un'umanità creativa e generosa. E il vostro cuore sia sempre appassionato della bellezza. Grazie per il bene che realizzate. Vi affido alla protezione di San Giuseppe, che custodisca voi, le vostre famiglie e il vostro lavoro. Vi benedico di cuore. E vi chiedo per favore di pregare per me. Grazie!

STUDI – Alta incertezza geopolitica: le tendenze di crescita, prezzi, lavoro e made in Italy. Granelli: "Sostenere vitalità delle imprese"



Le previsioni d'inverno della Commissione europea pubblicate giovedì scorso indicano per il 2024 una revisione al ribasso della crescita del PIL nella

zona euro, che dovrebbe attestarsi allo 0,8% rispetto al +1,2% indicato nelle previsioni d'autunno. Anche per l'Italia, dopo uno spunto migliore rispetto agli

altri maggiori paesi europei nell'ultimo trimestre del 2023, la crescita per quest'anno è prevista al ribasso: +0,7% rispetto al +0,9% indicato a novembre.



*mette in tavola la più elegante
fibra tessile naturale*



caro-tassi cede la domanda di credito: a dicembre 2023 i **prestiti delle imprese** scendono del 3,7% su base annua, con un calo più marcato per le micro e piccole imprese (-7,6% a settembre 2023).



Ritocchi al ribasso anche per la crescita del 2024 di Francia (+0,9%, era +1,2% a novembre) e Germania (+0,3%, era +0,8% a novembre).

Il puzzle di inflazione, tassi e prestiti

– A gennaio 2024 l'inflazione in Italia scende al +0,9% mentre è al +2,8% in Eurozona. Sul rallentamento della crescita dei prezzi pesa l'effetto statistico di calcolo della variazione rispetto ai livelli elevati di un anno prima, sostenuti dalla bolla dei prezzi dell'energia gonfiatasi tra estate e autunno del 2022. Secondo le previsioni della Commissione europea, l'inflazione in Italia tornerà a salire nel corso di quest'anno, passando dall'1,0% dell'ultimo trimestre 2023 al +2,5% nell'ultimo trimestre del 2024.

Appare incerto che sulla base di questa tendenza ci sia una decisa riduzione dei tassi di interesse da parte della Bce in grado di sterilizzare in modo significativo l'incremento del **costo del credito per le imprese** che, a dicembre 2023 è del 5,51% e, pur segnando una riduzione di 13 punti rispetto a novembre, risulta superiore di 195 punti base rispetto un anno prima e di 390 punti base rispetto a giugno 2022, mese precedente all'avvio della stretta monetaria. A fronte del

La bolla dei prezzi energetici si sgonfia lentamente

– Nel 2023 i prezzi all'ingrosso dell'energia elettrica è ritornato sul livello medio del 2021, ma i prezzi al consumo dell'elettricità rimangono del 93,0% superiore ai livelli pre-crisi, un divario che scende al 34,6% in Eurozona, al 34,5% in Germania, al 21,2% in Francia per diventare negativo in Spagna dove i prezzi del 2023 risultano inferiori del 19,8% rispetto alla media del 2021.

Mar Rosso, salgono i costi di trasporto e i rischi per la logistica dei porti

– Nel focus dedicato alla crisi

dalla Commissione europea si indica che transita attraverso il Mar Rosso il 12% del commercio mondiale, il 30% delle spedizioni di container, il 12% del petrolio trasportato via mare e l'8% del GNL trasportato via mare. A febbraio 2024 – media primi 13 giorni – il volume di merci in transito attraverso il Canale di Suez scende del 60,2% rispetto a novembre 2023, mentre il volume delle merci transitate per il Capo di Buona Speranza è salito del 44,1%, con un forte incremento dei costi del trasporto navale che si trasmette ai prezzi dei beni importati. Un esercizio previsivo dell'Ufficio parlamentare di bilancio valuta che queste turbolenze possano avere un impatto sull'inflazione di 0,3 punti percentuali nel periodo 2024-25. Persistono i rischi per il sistema del trasporto e logistica portuale che, nelle provincie dei principali porti per movimentazione di merci via Mar Rosso, interessa 13 mila imprese, di cui 8 mila dell'autotrasporto merci.

La Commissione europea indica che un'ulteriore escalation della crisi determinerebbe un chiaro rischio per le prospettive economiche, in particolare se il conflitto interrompesse le forniture energetiche, determinando un'impennata dei prezzi del petrolio e del gas. Per ora, l'eccesso di offerta sui mercati internazionali, le scorte elevate e la domanda debole contiene la dinamica dei prezzi delle commodities energetiche.

Cala la domanda dei giganti addormentati di Europa e Asia

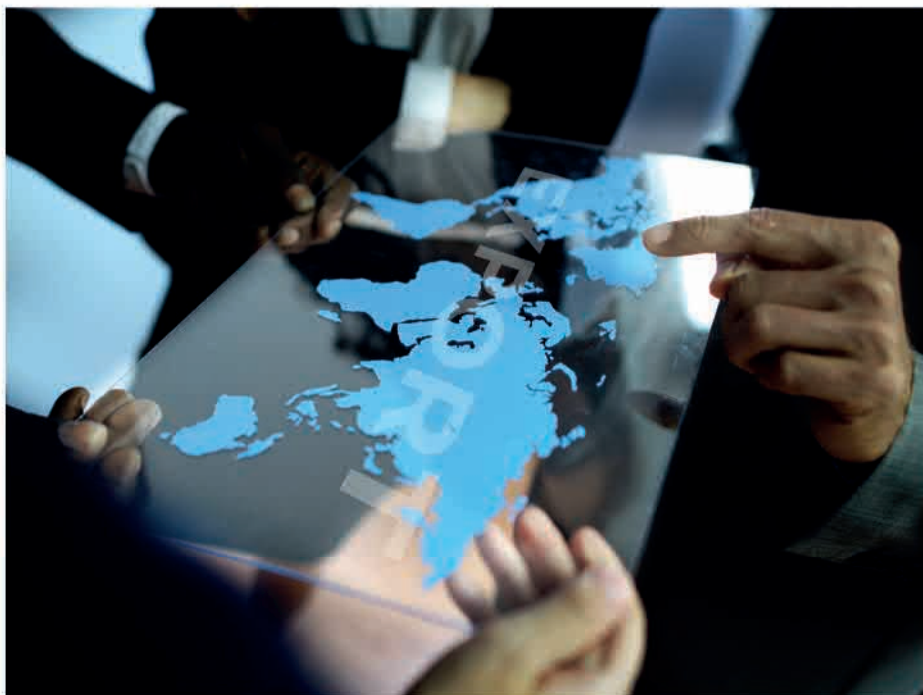
– A dicembre 2023 si osserva un pesante calo dell'export, che in volume segna una

CONSORZIO UNIMATIC

group industrial technology

SHARE THE FUTURE TECHNOLOGY

Via Morandi, 13 - 06012 CITTÀ DI CASTELLO - ITALY
Tel. +39 075 8521264 - Fax +39 075 8520717
E-mail: info@consorzioinimatic.it
Internet: http://www.consorzioinimatic.it



flessione del 10,1%. Nel complesso del 2023, l'export in valore è a crescita zero (+1,3% al netto dell'energia) combinazione di crescita dei valori medi unitari (+5,3%) e una riduzione, di analoga entità, dei volumi (-5,1%). Sul calo dell'export pesa la

bassa domanda dei giganti manifatturieri di Europa e Asia: nel 2023 le vendite del made in Italy in Germania scendono del 3,6% e in Cina – al netto del farmaceutico, che presenta un valore outlier di +192,1% – scendono dello 0,9%.

L'export sui principali mercati registra cali a doppia cifra per Russia con -19,9% e Belgio con -15,7%. In flessione anche Regno Unito con -4,3%, come anticipato Germania con -3,6%, Austria con -2,7%, Svizzera con -1,7%, Cechia con -1,3%, Giappone con -0,4%, Paesi Bassi con -0,3%. Rimangono in territorio positivo Francia con 0,4%, Polonia con 1,5%, Spagna con 2,1%, Romania con 2,8%, Stati Uniti con 3,4%, Turchia con 6,4%, India con 7,6% e Cina con 16,8%, aumento interamente determinato dall'export farmaceutico.

Il mercato del lavoro rimane resiliente – A dicembre 2023 gli occupati crescono del 2,0% su base annua, pari a 456mila lavoratori in più. A far da traino è il +2,7% dei dipendenti

BATTISTELLA
MACCHINE PER IL TRUCCO
INDUSTRIALE E QUADRI

Saturno

www.battistellag.eu

Watch Saturno's videos on:    

a tempo indeterminato, in aumento di 418mila unità, mentre gli occupati dipendenti a tempo determinato scendono dello 0,2%. Nell'ultimo anno tornano in positivo anche gli occupati indipendenti, che crescono dello +0,8%, pari a 42mila lavoratori in più. In crescita anche le previsioni della

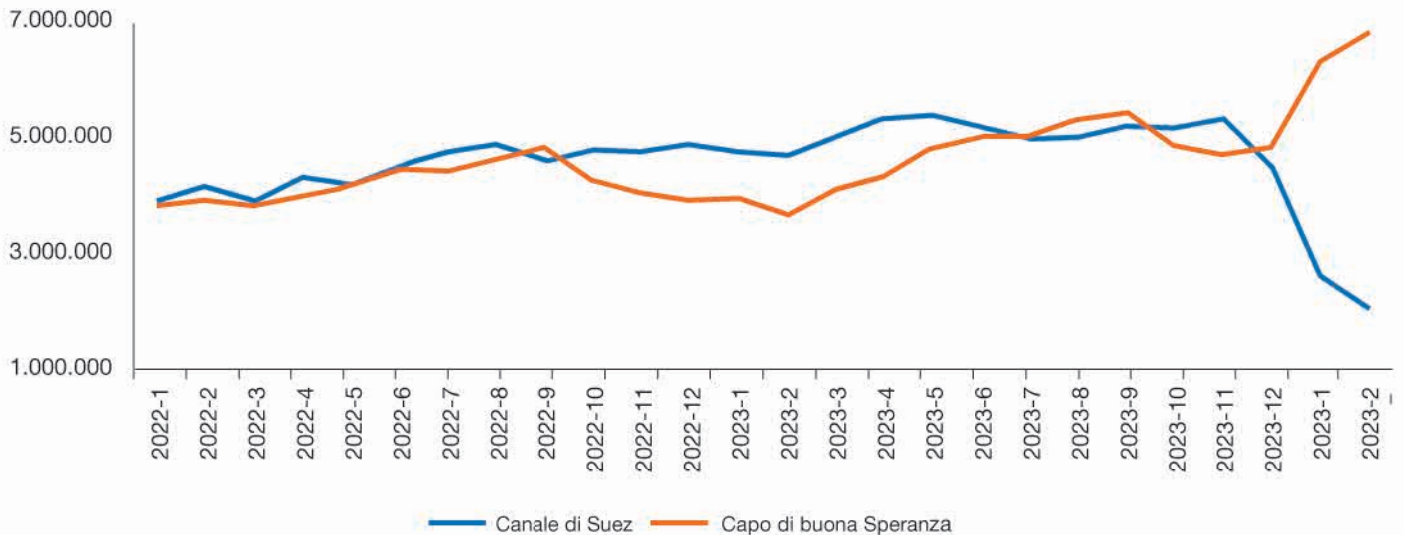
domanda di lavoro monitorate da Unioncamere-Excelsior: le assunzioni previste dalle imprese per il mese di febbraio salgono del 5,7% rispetto a febbraio 2023 e quelle per il trimestre febbraio-aprile crescono del 9,5%.

La debolezza delle politiche

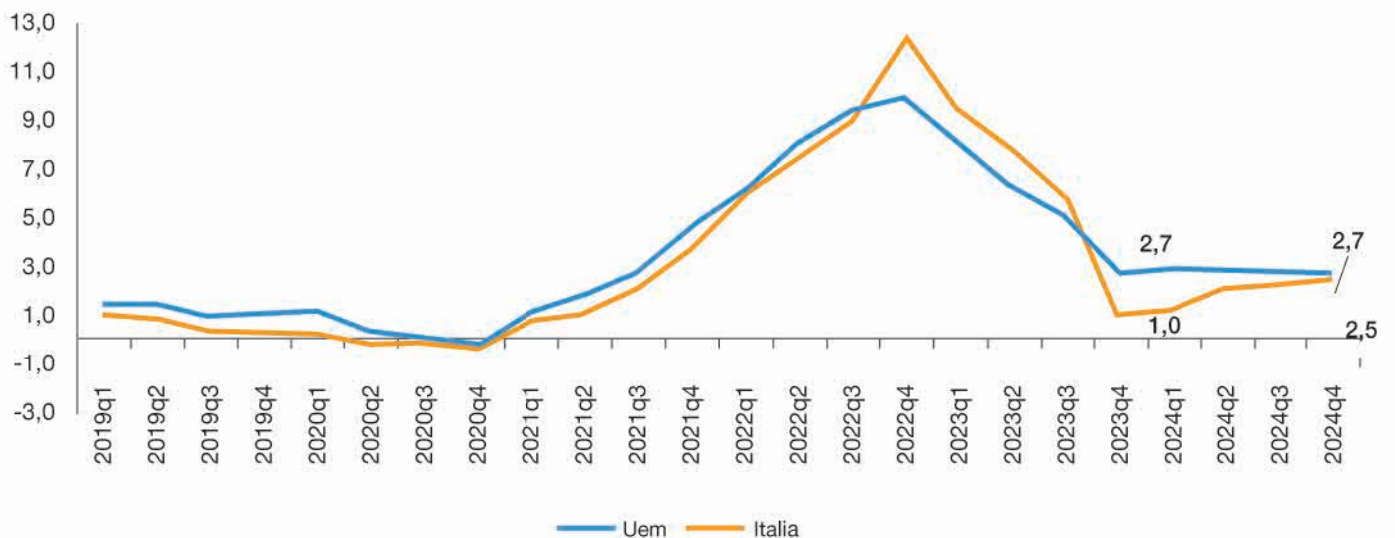
economiche – Il freno alla ripresa del commercio internazionale a seguito dell'inasprirsi delle tensioni geopolitiche si sincronizzerebbe in modo pericoloso con politiche economiche restrittive, penalizzando la crescita. La BCE ritiene che gli attuali tassi di interesse vadano mantenuti "per un periodo

sufficientemente lungo", mentre la riattivazione delle regole del Patto di stabilità e crescita richiederà una riduzione del deficit per Italia e Francia. Il rallentamento della crescita metterebbe in discussione il buon andamento della domanda di lavoro. Tra gli strumenti di politica economica rimane decisiva l'efficiente attuazione del PNRR. "I segnali di vitalità delle nostre imprese – sottolinea il Presidente di Confartigianato **Marco Granelli** – vanno incoraggiati con uno sforzo altrettanto energico da parte di chi guida il Paese per modificare un contesto spesso ancora ostile alla libertà

Volume del commercio in transito per Canale di Suez e Capo di Buona Speranza
Gennaio 2022-gennaio 2024, febbraio (media 1-13 febbraio), media mensile di tonnellate al giorno
Elaborazione Ufficio Studi Confartigianato su dati Portwatch



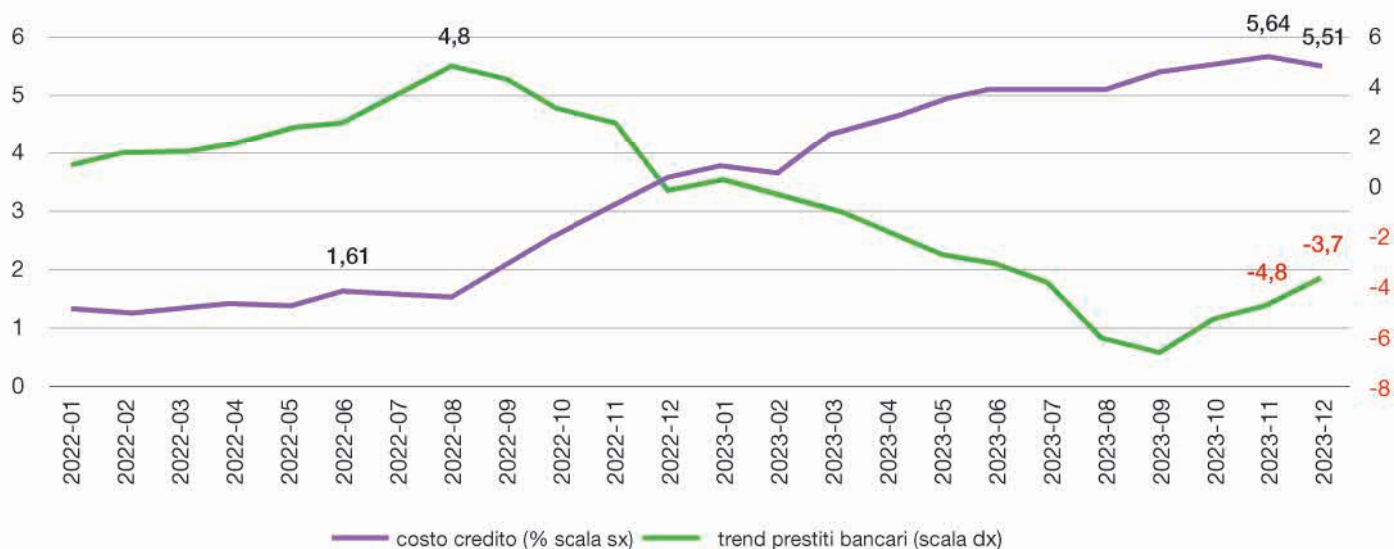
Tasso di inflazione 2019-2024 in Italia ed Eurozona
Il trimestre 2019-IV trimestre 2024, var. % indice trimestrale prezzi al consumo
Elaborazione Ufficio Studi Confartigianato su dati Commissione europea



d'iniziativa economica. Occorre realizzare il giusto equilibrio tra le scelte di rigore e le indispensabili opzioni per la crescita, puntando sull'ambizione di una visione strategica complessiva che valorizzi i nostri punti di forza e rimuova le criticità

che sopportiamo da anni. Vanno sostenuti gli investimenti, l'occupazione e le aree più deboli con un'azione su più fronti e utilizzando i molteplici strumenti del 'pacchetto manovra', a partire dalla piena realizzazione del nuovo Phnr". •

Costo del credito e trend dei prestiti alle imprese in Italia
 Gennaio 2021-dicembre 2023, costo in % e var. % tendenziale dei prestiti alle imprese
 Elaborazione Ufficio Studi Confartigianato su dati Bce e Banca d'Italia



Installazione presso: Lavanderia DIBISERVICE S.r.l. (MB)

Fiducia delle imprese in calo, banche e governo s'impegnino per invertire la tendenza

“Il significativo calo nel clima di fiducia delle imprese registrato in tutti i comparti economici dall'Istat nel mese di febbraio conferma quanto da mesi stiamo rilevando tra i nostri associati”. A commentare il dato dell'Istituto nazionale di statistica è la CNA. “Il calo dell'inflazione – si sottolinea nella nota della Confederazione – percepito positivamente dai consumatori in realtà non si è riverberato sui consumi”. “A incidere nel complesso sulla fiducia delle imprese – si rileva nel comunicato – sono sicuramente la situazione internazionale, il costo del denaro alto e la ridotta erogazione del credito. Ma è l'incertezza, probabilmente, a pesare di più. Chiediamo perciò alle banche di riprendere il proprio ruolo di supporto alle attività economiche e al governo di mettere in pratica i



provvedimenti, a partire dal Pnrr, in grado di stimolare gli investimenti delle imprese, favorendo la competitività e l'occupazione. Va restituita la necessaria fiducia prima di tutti in artigiani e piccole

imprese, per consentire loro – conclude la nota della CNA – di esprimere appieno le proprie potenzialità”. •

Presentato il V Osservatorio Burocrazia, semplificare è la priorità per le imprese

Per poter consumare un prodotto gastronomico all'interno di un'attività artigiana, leggi e burocrazia impongono

sedute scomode e vietano l'uso di piatti di ceramica e posate in metallo. E se l'artigiano ha l'ardire di offrire una bibita

per accompagnare un trancio di pizza, o un caffè espresso dopo un cornetto di propria produzione deve addentrarsi in un infernale labirinto burocratico e normativo e ben che vada deve adattarsi a vincoli e limitazioni. Sono alcuni degli ostacoli che incontrano ogni giorno le imprese artigiane per effetto del decentramento introdotto dalla riforma del titolo V della Costituzione e che è stato il focus del quinto Osservatorio Burocrazia realizzato dalla CNA e sul quale si sono confrontati il Presidente Nazionale, Dario Costantini, il Ministro della Funzione pubblica, Paolo Zangrillo, il Presidente della Conferenza delle Regioni Massimiliano Fedriga e il professor Sabino Cassese, giudice emerito della Corte Costituzionale. L'Osservatorio Burocrazia ha indagato l'impatto della riforma costituzionale del 2001 su otto mestieri (Alimentare



con consumo sul posto, installazione e manutenzione impianti fotovoltaici, tatuaggio, piercing, acconciatura, estetica, toelettatura di animali, meccatronica), quasi 400 mila imprese, dal quale emergono numerose criticità nell'attività d'impresa a causa di un variegato contesto normativo e amministrativo.

L'indagine mostra la necessità di potenziare le forme di raccordo e collaborazione tra i diversi livelli istituzionali in modo da valorizzare le specificità territoriali all'interno di una visione unitaria; semplificare e razionalizzare il quadro normativo e regolamentare; aggiornare e riordinare le leggi di settore, a partire dal coordinamento dei percorsi formativi; assicurare l'interoperabilità delle banche dati pubbliche; dare risposte ai nuovi mestieri attraverso standard omogenei, valorizzare le best practice locali in un contesto nazionale.

Cassese ha rivolto un apprezzamento pubblico al lavoro della CNA:

"L'Osservatorio burocrazia – ha detto – è uno dei contributi più preziosi alla politica".

Il Presidente Costantini non ha nascosto che "il nostro mondo non è sereno, anche se non scende in piazza. Ma fare impresa in Italia costa molta fatica" e ha poi rivolto un richiamo alla politica per affrontare le questioni cruciali del fare impresa. "Incontro tanti nostri imprenditori e nessuno mi parla di autonomia e di presidenzialismo mentre tutti lamentano sulla burocrazia e l'energia". "L'auspicio è che tra un anno alla presentazione del nuovo Osservatorio potremo discutere sui progressi realizzati".

Anche per il Ministro Zangrillo "incontri come quello di oggi sono momenti preziosi di confronto". "Dobbiamo essere consapevoli che l'ingolfamento burocratico non si risolve in poco tempo. La semplificazione comunque è una delle priorità ed è importante definire un percorso condiviso con tutti i soggetti coinvolti. Ognuno deve spogliarsi della propria autoreferenzialità e saper



48 ANNI DI QUALITÀ, INNOVAZIONE, ESPERIENZA E PRONTA ASSISTENZA

"La qualità è la migliore scelta nel lungo termine."

cit. Steve Jobs

Forniamo assistenza su tutto il territorio nazionale, rispettando gli standard Europei di qualità, grazie al nostro team di tecnici specializzati, affiancati dalle nostre controllate ASTER LABS e AMF, mettiamo a tua disposizione ciò che è la nostra forza: **l'esperienza.**



condividere e fare squadra”.

Zangrillo comunque ha annunciato novità importanti in arrivo. “La settimana prossima presenteremo in Consiglio dei ministri un decreto nell’ambito del Pnrr, condiviso con il ministro Fitto nel quale

presenteremo 45 semplificazioni sulle attività artigiane”.

La collaborazione è stata indicata anche dal Presidente Fedriga quale elemento fondamentale. Nel rapporto tra i vari livelli istituzionali “la chiarezza normativa è l’elemento principale. Serve un tavolo di confronto ma dobbiamo essere sinceri e dire che il percorso sarà lungo e complesso”.

Nel suo intervento, Cassese ha indicato che l’assetto istituzionale del Paese non è come un sistema solare dove

ogni pianeta ha la sua orbita. “Non dimentichiamo che il nostro modello di amministrazione centrale risale a Cavour e funziona come una catena di montaggio fordista”. Cassese ha sottolineato l’importanza delle regioni, “sono uno strumento fondamentale per la democrazia ma oggi è necessario fare un check-up all’esperienza regionale” perché il “policentrismo è utile ma non significa la nascita di tante repubbliche indipendenti” •

Credito, accordo CNA-Gruppo BCC Iccrea



La CNA e il Gruppo BCC Iccrea hanno sottoscritto un accordo quadro che prevede l’avvio di un percorso di collaborazione per supportare le oltre 620.000 imprese associate a CNA nell’accesso al credito e ai servizi promossi dal Gruppo bancario e dalle 115 Banche di Credito Cooperativo aderenti.

In particolare, CNA e Gruppo BCC Iccrea hanno condiviso l’opportunità di favorire una maggiore interazione tra le rispettive reti territoriali, ovvero tra le BCC e le articolazioni territoriali della CNA, prevedendo anche il coinvolgimento dei Confidi di riferimento, per facilitare l’accesso al credito alle imprese.

Un percorso sinergico mirato a sostenere processi di innovazione, digitalizzazione e transizione sostenibile delle imprese, ma anche progetti di creazione di nuove

iniziative imprenditoriali attraverso idonei strumenti di finanziamento. Inoltre, l’accordo ha l’intento di favorire lo sviluppo di un più stretto rapporto di collaborazione tra le rispettive reti territoriali per accompagnare le imprese nella messa in atto dei progetti di investimento legati al PNRR e ai Piani Regionali attivati grazie ai Fondi Strutturali europei.

L’accordo, che ha validità sino al 31 dicembre 2025, prevede inoltre l’attivazione di un tavolo di confronto al fine di facilitare il contatto tra le rispettive reti e valorizzare le specificità dei territori, anche attraverso la definizione di opportuni, ulteriori accordi tra le strutture. Otello Gregorini, segretario generale della CNA: “La nostra collaborazione con il Gruppo Bcc Iccrea ribadisce l’impegno della Confederazione al fianco di artigiani

e piccole imprese. Si tratta di un accordo molto importante tra due realtà presenti diffusamente sul territorio nazionale. Un’intesa mirata a sostenere i processi di innovazione, digitalizzazione e transizione sostenibile delle imprese ma anche a contribuire alla creazione di nuove iniziative imprenditoriali”.

Carlo Napoleoni, responsabile divisione Impresa del Gruppo BCC Iccrea, ha commentato: “Questa iniziativa si inserisce in un percorso che vuole dare un maggiore impulso all’economia locale, attraverso un accordo quadro che promuove le sinergie tra la rete CNA e quelle delle nostre BCC sul territorio, che con una presenza in oltre 1700 comuni e quasi 2.500 filiali sono in grado di intercettare le esigenze di sviluppo delle Pmi”. •

Tintolavanderie, l'impresa che si innova



In un contesto professionale che richiede un costante ammodernamento e risposta ai bisogni dei clienti, vi è la necessità di rivedere il proprio stile imprenditoriale inteso come **approccio al lavoro stesso**. Ritrovare le motivazioni per la

soddisfazione professionale ed economica, attraverso un lavoro di gruppo che favorisca riflessioni allargate promuovendo idee e senso di squadra tipico delle micro imprese. Un'esperienza utile in grado di lasciare il segno e aprire la strada, **per**

essere più efficaci come imprenditori e rappresentanti di categoria. •

Per info e iscrizioni, Segreteria organizzativa CNA Servizi alla Comunità alla mail: formazione.servizicomunita@cna.it

CNA Artigiani Imprenditori d'Italia Servizi alla comunità

TINTOLAVANDERIE: L'IMPRESA CHE S'INNOVA
nuovi clienti, nuovi bisogni, nuovi paradigmi di futuro.

MOMENTO FORMATIVO DEDICATO ALLE IMPRESE DEL SETTORE

PESCARA, 6-7 APRILE 2024

REGISTRATI

SAVE THE DATE

MACCHINE CONFEZIONATRICI A FILM TERMORETRAIBILE *SHRINK FILM PACKAGING MACHINES*

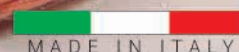
PEZZI DI RICAMBIO E ASSISTENZA PER CONFEZIONATRICI VACUUM PUMP

SPARE PARTS AND SERVICE FOR VACUUM PUMP SPA MACHINES



HELPI S.R.L.

Via della Manica, 5 - 24030 VILLA D'ADDA (BG) - ITALIA
Tel. +39 035 784604 - info@helpi.biz - www.helpi.biz





MACCHINARI
Aziende produttrici e filiali
di produttori esteri
MACHINERY
Manufacturing companies
and subsidiaries of foreign
manufacturers

ALGITECH S.r.l.
Via dell'Industria, 1
64014 MARTINSICURO TE

ALLIANCE LAUNDRY ITALY S.r.l.
Via G. di Vittorio, 24 - Z.I.
25125 Brescia BS

ELECTROLUX PROFESSIONAL S.p.A.
Viale Treviso, 15
33170 PORDENONE PN

FIRBIMATIC S.p.A.
Via Turati, 16
40010 SALA BOLOGNESE BO

GIRBAU ITALIA S.r.l.
Via delle Industrie, 29 e
30020 MARCON VE

GRANDIMPIANTI I.L.E. Ali Group S.r.l.
Via Masiere, 211 c
32037 SOSPIROLO BL

IMESA S.p.A.
Via degli Olmi, 22 - II° Z.I.
31040 CESSALTO TV

INDEMAC S.r.l.
Via del Lampo
63100 ASCOLI PICENO AP

ITALCLEAN S.r.l.
Via Ossola, 7
40016 SAN GIORGIO DI PIANO BO

JENSEN ITALIA S.r.l.
Strada Provinciale Novedratese, 46
22060 NOVEDRATE CO

KANNEGIESSER ITALIA S.r.l.
Via del Lavoro, 14
20073 OPERA MI

MAESTRELLI S.r.l.
Via Stalingrado, 2
40016 SAN GIORGIO DI PIANO BO

METALPROGETTI S.p.A.
Via A. Morettini, 53
06128 PERUGIA PG

MONTANARI S.r.l.
ENGINEERING CONSTRUCTION
Via Emilia Ovest, 1123
41100 MODENA MO

MS GROUP S.r.l.
Corso Venezia, 3
20121 MILANO MI

PIZZARDI S.r.l.
Via Nino Bixio, 3/5
20821 MEDA MB

REALSTAR S.r.l.
Via Verde, 7D
40012 CALDERARA DI RENO BO

RENZACCI S.p.A.
Via Morandi, 13
06012 CITTÀ DI CASTELLO PG

SKEMA S.r.l.
Via Bosco, 32
42019 SCANDIANO RE

THERMINDUS S.r.l.
Via Gino Capponi, 26
50121 FIRENZE FI

UNION S.p.A.
Via Labriola, 4 d
40010 SALA BOLOGNESE BO

ZUCCHETTI
CENTRO SISTEMI S.p.A.
Via Lungarno, 305/A
52028 TERRANUOVA BRACCIOLINI AR

Distributori Distributors

SETEL S.r.l.
Via delle Industrie, 1H
26010 CASALETTO CEREDANO CR

MACCHINARI PER LO STIRO
Aziende produttrici
e filiali di produttori esteri
IRONING EQUIPMENT
Manufacturing companies
and subsidiaries of foreign
manufacturers

BATTISTELLA BG S.r.l.
Via Bessica, 219
36028 ROSSANO VENETO VI

DUE EFTE S.p.A.
Via John Lennon, 10
Loc. Cadriano
40057 GRANAROLO DELL'EMILIA BO

FIMAS S.r.l.
Corso Genova, 252
27029 VIGEVANO PV

GHIDINI BENVENUTO S.r.l.
Via Leone Tolstoj, 24
20098 SAN GIULIANO MILANESE MI

MACPI S.p.A.
Pressing Division
Via Piantada, 9/d
25036 PALAZZOLO SULL'OGGIO BS

PONY S.p.A.
Via Giuseppe Di Vittorio, 8
20065 INZAGO MI

ROTONDI GROUP S.r.l.
Via Fratelli Rosselli, 14/16
20019 SETTIMO MILANESE MI

TREVIL S.r.l.
Via Nicolò Copernico, 1
20060 POZZO D'ADDA MI

**DETERGENTI, SOLVENTI,
MATERIE AUSILIARIE, ECC.**
Aziende produttrici e filiali
di produttori esteri
**DETERGENTS, SOLVENTS,
AUXILIARIES, ETC.**
Manufacturing companies
and subsidiaries of foreign
manufacturers

ALLEGRINI S.p.A.
Vicolo Salvo D'Acquisto, 2
24050 GRASSOBBIO BG

CHRISTEYNS ITALIA S.r.l.
Via Aldo Moro, 30
20042 PESSANO CON BORNAGO MI

CLEAN PRO S.r.l.
Via Prof. Filippo Manna, 27
80013 CASALNUOVO DI NAPOLI NA

DIM S.r.l. Detergenti Ind. Milano
Via Guglielmo Marconi, 15
20812 LIMBIATE MB

ECOLAB S.r.l.
Via Trento, 26
20871 VIMERCATE MB

ÈCOSÌ S.r.l.
Via Giovanni Giorgi, 12
47122 FORLÌ FC

MONTEGA S.r.l.
Via Larga, 66 - Z.I.
Santa Monica
47843 MISANO ADRIATICO RN

SURFCHIMICA S.r.l.
Via Milano, 6/6
20068 PESCHIERA BORROMEO MI

TINTOLAV S.r.l.
Via M. D'Antona, 7
10028 TROFARELLO TO

MANUFATTI TESSILI
Aziende produttrici e filiali
di produttori esteri
TEXTILE PRODUCTS
Manufacturing companies
and subsidiaries of foreign
manufacturers

CIMMINO FURNITURE TESSILI S.r.l.
CIS Nola – Isola 2, n. 260
80035 NOLA NA

CORITEX S.n.c.
Via Cà Volpari, 25
24024 GANDINO BG

EMMEBIESSE S.p.A.
Piazza Industria, 7/8
15033 CASALE MONFERRATO AL

GASTALDI & C. S.p.A.
Industria Tessile
Via Roma, 10
22046 MERONE CO

MASA S.p.A.
Industrie Tessili
Via Mestre, 37
Loc. Bolladello
21050 CAIRATE VA

PAROTEX S.r.l.
Via Massari Marzoli, 17
21052 BUSTO ARSIZIO VA

RICATEX S.r.l.
Via Caprio Maddaloni, 136
81100 CASERTA CE

ROYALTEX S.r.l.
Via Carrali, 15
24020 Casnigo BG

TELERIE GLORIA S.r.l.
Viale Carlo Maria Maggi, 25
Loc. Peregallo
20855 LESMO MB

TESSILTORRE S.r.l.
Via Giuseppe Verdi, 34
20020 DAIRAGO MI

TESSITURA PEREGO S.r.l.
Via Milano, 23/A
24034 CISANO BERGAMASCO BG

ACCESSORI
Aziende produttrici e filiali
di produttori esteri
ACCESSORIES
Manufacturing companies
and subsidiaries of foreign
manufacturers

A13 S.r.l.
Strada Provinciale Francesca, 4/F
24040 PONTIROLO BG

NUOVA FOLATI S.p.A.
Via dell'Archeologia, 2
Z.I. Prato Corte
00065 FIANO ROMANO RM

SCAL S.r.l.
Viale Rimembranze, 93
20099 SESTO SAN GIOVANNI MI

Direttore responsabile
Marzio Nava

Comitato di redazione
Livio Bassan, Paolo Cartabbia, Giuseppe Conti, Paolo Fumagalli, Matteo Gerosa, Roberto Littamè, Felice Mapelli, Carlo Miotto, Claudio Montanari, Luca Rappini, Gabrio Renzacci, Alessandro Rolli, Cristina Salvati, Giancarlo Vezzoli, Laura Lepri

Hanno collaborato a questo numero
Vittorio Cianci, Letizia Cimmino, Roberto Diaferia, Alessandro Erba, Lorenzo Lanfranchi, Laura Lepri, Roberto Littamè, Luciana Lorenzi, Carla Lunardon, Andrea Perego, Andrea Rovea, Cristina Salvati, Francesca Vasselli, Gianni Vasselli

Segreteria di redazione
Raffaella Canavesi, Olga Wöhrlé

Editore, direzione, redazione, amministrazione, pubblicità
EXPO DETERGO S.r.l.
Società Unipersonale • Società soggetta a direzione e coordinamento di AIFL – ASSOCIAZIONE ITALIANA FORNITORI LAVANDERIE
Via Aldo Moro 45 – 20060 Gessate (MI) – Tel +39 02 39314120
e-mail: detergo@expodetergo.com – www.detergo.eu
c.f. e p. IVA 07158770151

Progetto grafico e impaginazione
Elena Ghezzi – Bollate (MI)

Stampa
L'Artegrafica – Casale sul Sile (TV)

Pubblicazione mensile (luglio/agosto numero unico). Tiratura mensile 5.500 copie Italia ed Estero. Agli inserzionisti e agli autori di articoli redazionali riportanti riferimenti a qualsivoglia certificazione, la redazione si riserva il diritto di richiederne copia. La riproduzione degli articoli pubblicati non è consentita salvo autorizzazione scritta. I manoscritti non si restituiscono. L'editore non si assume responsabilità per errori contenuti negli articoli o nelle riproduzioni. Le opinioni espresse negli articoli impegnano solo i rispettivi Autori. Ad ogni effetto il Foro competente è quello di Milano. La pubblicità non supera il 50% del numero delle pagine di ciascun fascicolo della Rivista. Distribuzione: Poste Italiane s.p.a. Autorizzazione Tribunale di Milano – Registro Nazionale Stampa n° 2893 del 25.11.1952 Iscritta al Registro Operatori di Comunicazione ROC N. 25967/2015. DETERGO® è un marchio registrato.

Abbonamenti/Subscription
Italia: 11 numeri € 32,00 (anziché € 42,00) – 22 numeri € 54,00 (anziché € 84,00). Non si effettuano spedizioni in contrassegno.
DIGITALE – Inviata in forma gratuita.
Europe: € 80 11 numbers – Non-EU countries € 120 11 numbers
ON LINE – A free electronic copy will be sent monthly.
Inviare e-mail con richiesta a / Send e-mail to: detergo@expodetergo.com
I versamenti intestati a Expo Detergo S.r.l. – Via Aldo Moro 45 – 20060 Gessate (MI), possono essere effettuati a mezzo bonifico.
Intesa Sanpaolo Filiale di Gessate – Via Aldo Moro, 49
IT90T0306933140100000002133 Bic: BCITITMM
Gli abbonamenti possono decorrere da qualsiasi numero.

LEGGE PRIVACY – TUTELA DEI DATI PERSONALI INFORMATIVA AI LETTORI
Rendiamo noto agli abbonati e ai lettori di DETERGO che i dati vengono trattati e utilizzati nel rispetto delle norme stabilite dal D.Lgs. 196/2003 e del GDPR Reg. UE 679/2016 sulla tutela del trattamento dati a mezzo strumenti cartacei ed elettronici da Expo Detergo Srl con sede a Gessate (MI) Via Aldo Moro 45. In particolare questi dati inseriti nella banca dati e trattati con modalità automatizzate (consistenti essenzialmente in nome, indirizzo e-mail) vengono utilizzati per la spedizione della rivista e di materiale a stampa connesso con l'attività della società. Ciascun lettore può richiedere in qualsiasi momento, a mezzo posta o e-mail, di sapere quali sono i suoi dati in archivio, richiederne modifica, la rettifica o cancellazione. I dati non sono ceduti o diffusi a terzi né utilizzati per scopi diversi da quelli sopra citati. Potete trovare la natura, le modalità di trattamento, le finalità e la diffusione dei dati trattati, nonché i diritti che potete esercitare e i riferimenti del titolare del trattamento (Expo Detergo Srl) sul nostro sito all'indirizzo <http://www.detergo.eu/privacy-contatti/>

31 AIFL - ASSOCIAZIONE ITALIANA
FORNITORI LAVANDERIE

57 BATTISTELLA B.G.

37 BRENTARENO

2^a DI COPERTINA CHRISTEYNS

55 CIMMINO FORNITURE TESSILI

56 CONSORZIO UNIMATIC

59 DEPUR PADANA ACQUE

3^a DI COPERTINA ECOLAB

15 ÈCOSÌ

41 FIRBIMATIC

3 GREENWALD USA

63 HELPI

20 IMESA

1^a DI COPERTINA - 8 KANNEGIESSER

49 MAESTRELLI

4^a DI COPERTINA MASA

53 MONTANARI

17 NUOVA FOLATI

43 PONY

61 SCAL

4 TESSILTORRE

45 TEXCARE ASIA

33 TREVIL



CREATING A SUPER PAMPERED HOTEL VIBE THE ULTIMATE GUEST EXPERIENCE

Certification on
MULTI-COMPONENT
PROCESS



EU Ecolabel: DE/039/008

OxyGuard40 **MultiCare**
PRO

Certification on
MULTICARE EMULSION
ONLY



EU Ecolabel: DE/039/021

Guest comfort, laundry performance, sustainable impact: the essentials of our solutions for hospitality laundries. Elevate operational efficiency in a more sustainable way.

Delivering luxurious and comfy bathrobes and terry towels, smooth and fresh bedroom linen, spotless and bright table linen through innovative washing solutions from 40°C to 60°C.

Thanks to a new emulsion technology of the detergent combined with efficient and safe oxygen-based bleaching systems it is possible to deliver a superior performance to hospitality facilities in a more sustainable way, helping laundries to optimize energy and water consumption, to improve waste water impact and to manage efficiently wash process set up and process water.

www.ecolab.com

Ecolab S.r.l. - Via Trento, 26 - 20871 Vimercate - MB Italia
Tel: +39 039 60501

ECOLAB[®]
PROTECTING WHAT'S VITAL™

ECCELLENZA
ITALIANA
DAL 1949

MASA

lauramacchiadesign